

Кравцова Т.М., Рязанова Е.В.

**Фиксированные формы  
игрового поведения  
в спортивном беттинге  
среди людей с разным  
уровнем образования**

Ставки на спорт (betting) – это большой легальный бизнес в ряде стран мира. Его обычно классифицируют как услугу, предлагаемую букмекерской конторой, т.е. конкретными людьми, работающими в этой системе и выставляющими предполагаемые коэффициенты к матчам. Статья рассматривает особенности распространенности фиксированных форм игрового поведения в спортивном беттинге. Для сбора информации о распространенности фиксированных форм игрового поведения в спортивном беттинге среди людей с разным уровнем образования было осуществлено исследование, состоящее из трех этапов. В исследовании участвовала одна группа респондентов (69 человек). Результаты позволили выделить определенные фиксированные формы игрового поведения среди игроков в беттинг, описать структуру игрового поведения и выделить типы игроков. Обработка анкеты проводилась путем качественного и количественного анализа ответов респондентов по каждому вопросу. В разрезе каждого вопроса анкеты, по результатам ответов респондентов были построены гистограммы (студенты, бакалавры, магистранты и магистры). Корреляция ответов участников с различным уровнем образования позволила подробнее изучить вопросы анкеты № 2, 4 и 7.

В работе описана структура фиксированных форм игрового поведения в спортивном беттинге среди людей с разным уровнем образования. Увлеченность ставками на спорт, активная пропаганда этого хобби в среде единомышленников и зависимость на уровне поведения от беттинга внушают тревогу и позволяют говорить о высокой распространенности данного вида игромании среди жителей Казахстана. Анализ ответов респондентов на предложенную авторами анкету позволил выявить общие закономерности трех типов игроков (тип А, Б и В). Статья предполагает, что на основе ведущей деятельности (игра, учение или работа) выстраивается система внутренних мотивов (тратить, т.е. отдыхать; учиться, т.е. инвестировать в себя или зарабатывать, т.е. ощущать себя профессионалом в определенной области).

**Ключевые слова:** игровое поведение, беттинг, фиксированные формы, ведущая деятельность в беттинге.

Kravtsova T.M., Ryazanova E.V.

**The fixed forms of gaming  
behavior in sports betting among  
people with different levels of  
education**

Sports betting is a big legal business in a number of countries around the world. It is usually classified as a service offered by the bookmaker, i.e. certain people who work in this system and expose the estimated coefficients for the match. The article examines the prevalence of features of fixed forms of play behavior in sports betting. For gathering information about the prevalence of fixed forms of gaming behavior in sports betting among people with different levels of education has been accomplished research, consisting of three stages. The research involved a group by the respondents (69 people). The results allowed to identify certain fixed forms of play behavior among the players in the betting, to describe the structure of play behavior and highlight the types of players. Profiles processing was carried out by qualitative and quantitative analysis of respondents' answers for each question. In the context of each questionnaire, the results of responses were constructed histograms (students, bachelors, master students and masters). Correlation of the responses of participants with different levels of education made it possible to further explore the questionnaire number 2, 4 and 7.

In this work describes the structure of the fixed forms of gaming behavior in sports betting among people with different levels of education. Fascination with sports betting, active promotion of the interests in the environment, like-minded people and dependence on the level of betting behavior alarming and suggest a high prevalence of this type of gambling among the people of Kazakhstan. An analysis of respondents' answers to the questionnaire proposed by the authors, revealed common patterns of three types of players (type A, B and C). Basic fixed forms of play behavior in the betting is: an increase of frequency in bets leads to a gain (consequently, need to put the most common); there is a conspiracy to cheat players (a consequence, it is necessary to look for ways to cheat the bookies and the entire system); possession sports analytics is the way to winnings (consequently, we must learn to analyze the subtleties of the major sports, which will be made bets).

**Key words:** play behavior, betting, fixed form, leading activity in the betting.

Кравцова Т.М., Рязанова Е.В.

**Білімдері әртүрлі деңгейдегі  
адамдар арасында спорттық  
беттингте белгіленген ойын  
әрекеті**

Осы мақалада спорттық беттингте бекітілген ойын түрлері әрекеттерінің таралуының ерекшеліктері қарастырылады. Зерттеуге бір топ респонденттер (69 адам) қатысты. Барлық қатысушылар – беттинг тәжірибеге ие және букмекерлік кеңселер, сайттар және мобильді қосымшалар арқылы спортқа үнемі ставкалар қойып жүрген және ойын тәжірибесі 1 жылдан кем емес болғандар. Білімдері әр түрлі деңгейдегі адамдар арасында спорттық беттингте белгіленген ойын түрлері әрекетінің таралуының ерекшеліктерін зерттеуге 10 сұрақтан сауалнама құрастырылған.

**Түйін сөздер:** ойын әрекеті, беттинг, белгіленген түрлер, беттингте жетекші іс-әрекет.

## **ФИКСИРОВАННЫЕ ФОРМЫ ИГРОВОГО ПОВЕДЕНИЯ В СПОРТИВНОМ БЕТ- ТИНГЕ СРЕДИ ЛЮДЕЙ С РАЗНЫМ УРОВНЕМ ОБРАЗОВАНИЯ**

### **Введение**

Понимание игроками спортивного беттинга процесса ставок и объяснение особенностей их игровой деятельности можно представить через систему фиксированных форм поведения, в том числе и игрового. Единого научного термина, который бы отразил суть данного явления, не существует, но есть синонимический ряд – «фиксированные формы поведения», «ригидное поведение», «предубеждения» или «барьеры», «ошибочные суждения» и пр. В мировой практике существуют работы, посвященные изучению барьеров развития сознания, мышления и формирования представлений о различных сторонах действительности.

В беттинге подобные барьеры носят двухаспектный характер. С одной стороны, есть объективные и физически выраженные трудности (экономические, информационные, технические), препятствующие пониманию рядовым игроком сути и механизма спортивного беттинга. С другой стороны, психологи отмечают наличие психологических барьеров, игрок бессознательно сопротивляется информации о вреде беттинга, новой информации об опасностях гемблинга, смене технологий или пониманию происходящего на уровне целого региона или страны.

В этом отношении большой интерес представляют работы Г.В. Залевского [1] и плеяды его учеников-соавторов, выполненные на стыке экономики и психологии [2], медицины и психологии [3], образования и психологии [4]. Авторы говорят о фиксированных формах поведения в области бизнеса, медицины и образования. В научной среде распространено понимание беттинга как формы игромании.

Случайная выборка из числа жителей города Павлодара составила 69 человек. Все респонденты делали ставки на спорт и имели игровой опыт от 1 года. Мы предполагаем, что есть некая связь фиксированных форм игрового поведения с уровнем образования. И выдвигаем следующую гипотезу: уровень образования оказывает прямое влияние на фиксированные формы игрового поведения в спортивном беттинге. Также предполагаем, что описание структуры фиксированных форм игро-

вого поведения в спортивном беттинге позволит изучить данный феномен.

### Основная часть

В Республике Казахстана ежегодно в высшие учебные заведения поступает около

60% выпускников. Согласно официальной информации, на начало 2015 года численность населения РК составили 17 417 673 человека, из них обучаются в вузе 459 369 человек. Далее представлена Таблица 1, в которой отражены данные о динамике высшего образования в РК [5].

Таблица 1 – Динамика высшего образования за последние 6 лет

	Учебный год					
	2010/11	2011/12	2012/13	2013/14	2014/15	2015/16
Количество вузов	149	146	139	128	126	127
Число студентов	620 442	629 507	571 691	527 226	477 387	459 369
Число ППС	39 600	40 531	41 224	41 635	40 320	38 087

Большинство жителей РК в возрасте 22-55 лет) имеют степень как минимум бакалавра и обладают высокой информированностью в различных областях жизни. Иметь высшее образование не обязательно, но модно и престижно, именно поэтому большинство родителей выпускников стремятся обеспечить своих детей возможностью учиться в университете. Система высшего образования в Казахстане имеет черты тотальности, что является одним из компонентов фиксированного поведения. Для участия в исследовании были приглаше-

ны все желающее, отвечающие следующим критериям:

- 1) опыт беттинга от 1 года,
- 2) желание принять участие в исследовании,
- 3) возраст от 18 лет и старше,
- 4) наличие постоянного дохода, гарантирующего прожиточный минимум (стипендия, заработная плата или социальная дотация),
- 5) наличие диплома о высшем образовании или подтверждение об обучении в университете.

Далее представлена Таблица 2, которая содержит описательную статистику респондентов.

Таблица 2 – Описательная статистика участников анкетирования

<b>n</b>	69
<b>Возраст:</b>	
18-22	39
23-35	27
36-45	4
<b>Пол:</b>	
м	58
ж	11
<b>Образование:</b>	
студент	22
бакалавр	32
магистрант	9
магистр	6

Этапы исследования:

**Этап 1.** Разработана анкета, изучающая представления о беттинге в среде игроков, делающих ставки на спорт. Анкета содержит 10 вопросов и три варианта ответа. Ответы А и Б закрытые, ответ В полуоткрытый с возможностью дополнения данных самим респондентом.

**Этап 2.** Проведен сбор информации через анкетирование респондентов, отвечающих критериям исследования. После анкетирования была проведена обработка полученных данных. На этом этапе также было проведено интервью с каждым участником исследования.

**Этап 3.** Сделана интерпретация полученных данных, выводы и представлены рекомендации, в соответствии с выявленными особенностями фиксированных форм поведения в спортивном беттинге среди людей с разным уровнем образования.

В исследовании использовался метод ранговой корреляции Спирмена. Этот метод позволил определить тесноту и направление корреляционной связи между двумя признаками – уровнем образования (независимая переменная) и фиксированной формой игрового поведения (зависимая переменная).

Разработанная анкета для изучения распространенности фиксированных форм игрового поведения в спортивном беттинге среди людей с разным уровнем образования включала в себя 10 вопросов:

1. Опираясь на ваше мнение, сколько людей в возрасте от 18 лет регулярно ставят на спорт в РК?
2. Как часто вы делаете ставки на спорт?
3. Опираясь на ваш опыт, как часто выигрываете?
4. Как долго вы делаете ставки на спорт?
5. Когда вы делаете ставку на спорт (закладываете пари), то, по вашему мнению, с кем это пари?
6. Ваш самый большой выигрыш?
7. Ставка для вас это...
8. Вы знакомы с каппером?
9. Вы пользуетесь калькулятором ставок?
10. Опираясь на ваш опыт, честно ли букмекеры играют с игроками?

Варианты ответов были закрытые и полуоткрытые.

Обработка анкеты проводилась путем качественного и количественного анализа ответов респондентов по каждому вопросу. В разрезе каждого вопроса анкеты, по результатам ответов респондентов были построены гистограммы (студенты, бакалавры, магистранты и магистры). Корреляция ответов участников с различным уровнем образования позволила подробнее изучить вопросы анкеты № 2, 4 и 7.

Результаты анкетирования по второму вопросу «Как часто вы делаете ставки на спорт?» представлены в пределах от «когда есть интересные соревнования» до «ежедневно» (См. Рисунок 1).

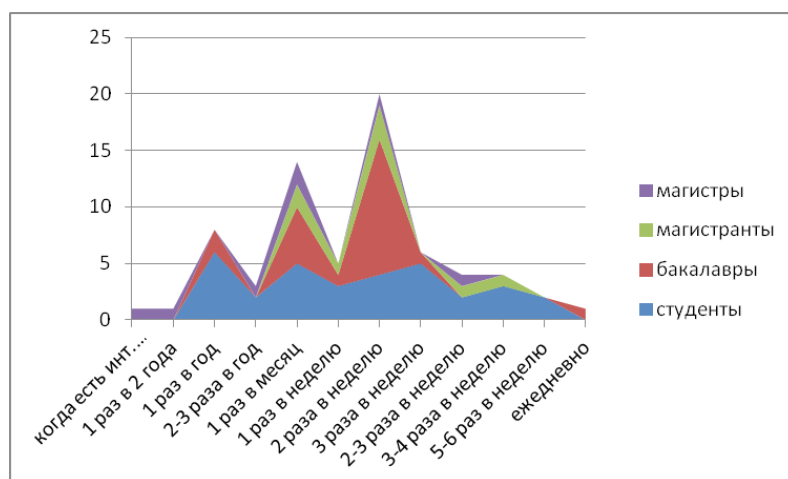


Рисунок 1 – Результаты по вопросу «Как часто вы делаете ставки на спорт?» (данные по группам)

Выборы «1 раз в месяц» и «2 раза в неделю» представлены во всех четырех группах. Выбор «когда есть интересные соревнова-

ния», «1 раз в 2 года» только в группе магистрантов, выбор «ежедневно» в группе бакалавров.

Стабильное количество ставок – 2 раза в неделю указывают все четыре группы респондентов. При этом студенты привязывают свою периодичность к стипендии, и для того чтобы регулярно играть делают мелкие ставки с низкими коэффициентами для гарантированного выигрыша с дальнейшими планами продолжать играть.

С целью проверки связи двух параметров частоты ставок и уровня образования был проведен корреляционный анализ Спирмена. Статистические гипотезы были сформулированы следующим образом:

$H_0$  – нет различий в частоте ставок при вовлеченности в беттинг у игроков с разным уровнем образования (0/1, 0/2, 0/3, 1/2, 1/3, 2/3).

$H_1$  – есть различия в частоте ставок при вовлеченности в беттинг у игроков с разным уровнем образования (0/1, 0/2, 0/3, 1/2, 1/3, 2/3).

Далее попарно было проведено сравнение четырех групп между собой по следующей схеме: 0/1, 0/2, 0/3, 1/2, 1/3, 2/3, где 0 группа – это студенты, 1 – бакалавры, 2 – магистранты, 3 – магистры. Результаты представлены в таблице 3.

**Таблица 3** – Различия в частоте ставок при вовлеченности в беттинг у игроков с разным уровнем образования (с перерасчетом по Стьюдену)

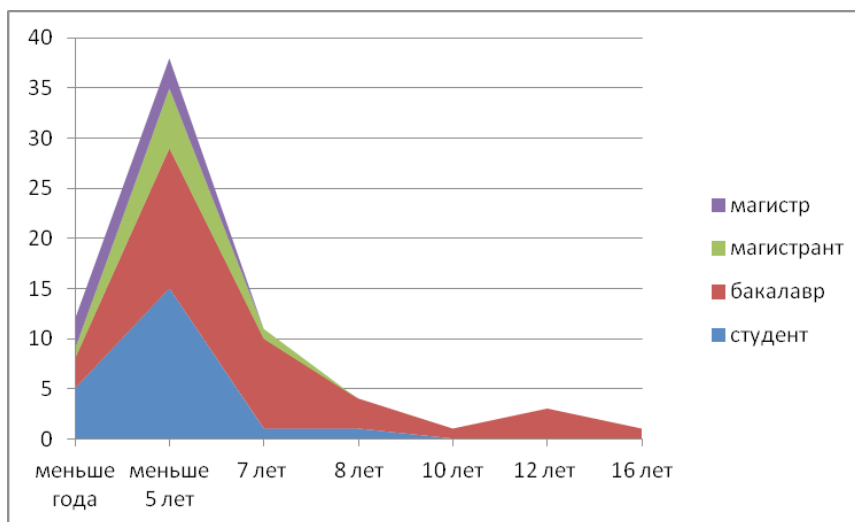
Группы для сравнения	0/2	0/3	1/2	1/3
	Студенты/ магистранты	Студенты/ магистры	Бакалавры/ магистранты	Бакалавры/ магистры
Принятая гипотеза	$H_1$	$H_1$	$H_1$	$H_1$
$r_s$	-0.772	-0.906	-0.836	-0.973

Таким образом, для всех пар сравнения, кроме первой (Студенты/ Бакалавры) и последней (Магистранты/магистры)  $H_0$  отвергается и принимается  $H_1$ . Полученная корреляция – обратная, т.е. связь обратно пропорциональная – чем выше один параметр, тем ниже другой.

К примеру, для сравниваемых групп 0/2 (Студенты/ Магистранты) чем выше количество ставок студентов, тем меньше по сравниваемым

параметрам количество ставок бакалавров. Это позволяет предположить, что в каждой группе игроков своя периодичность ставок и своя логика посещения букмекерских контор.

Вопрос четвертый «Как долго вы делаете ставки на спорт?» изучает продолжительность игрового поведения в различных группах (См. Рисунок 2). Преимущественное большинство выборов относится к позиции «меньше 5 лет».



**Рисунок 2** – Результаты по вопросу «Как долго вы делаете ставки на спорт?» (данные по группам)

Этот результат был получен во всех четырех группах, что свидетельствует о неожиданном всплеске интереса к беттингу у людей разного уровня образования и возраста за последние, как минимум, 5 лет.

С целью проверки связи двух параметров игровой стаж и уровень образования был проведен корреляционный анализ Спирмена. Статис-

тические гипотезы были сформулированы следующим образом:

$H_0$  – нет различий в игровом стаже при вовлеченности в беттинг у игроков с разным уровнем образования (0/1, 0/2, 0/3, 1/2, 1/3, 2/3).

$H_1$  – есть различия в игровом стаже при вовлеченности в беттинг у игроков с разным уровнем образования (0/1, 0/2, 0/3, 1/2, 1/3, 2/3).

**Таблица 4** – Различия в игровом стаже при вовлеченности в беттинг у игроков с разным уровнем образования (с пересчетом по Стьюденту)

Группы для сравнения	0/1	0/2	0/3	1/2	1/3
	Студенты/ бакалавры	Студенты/ магистранты	Студенты/ магистры	Бакалавры/ магистранты	Бакалавры/ магистры
Принятая гипотеза	$H_1$	$H_1$	$H_1$	$H_1$	$H_1$
rs	-0,593	-0,63	-0,703	-0.848	-0.925

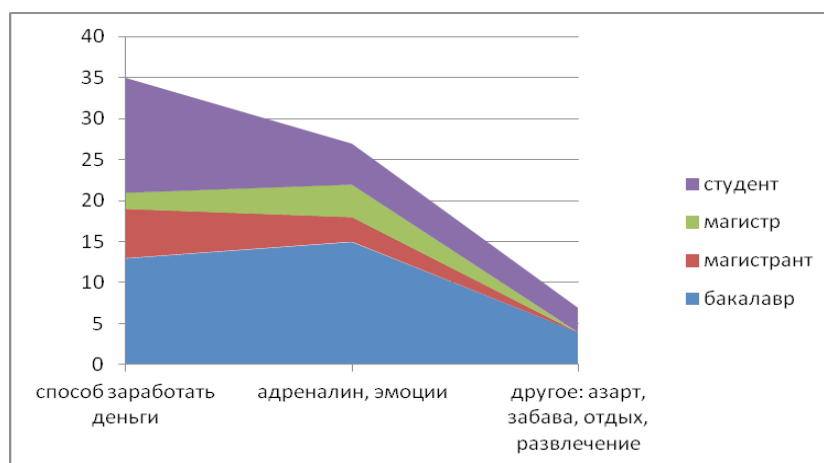
Таким образом, для всех пар сравнения, кроме 2/3 (Магистранты/магистры),  $H_0$  отвергается и принимается  $H_1$ . Полученная корреляция – отрицательная, т.к. связь обратно пропорциональная – чем выше один параметр, тем ниже другой.

К примеру, для сравниваемых групп 0/1 (Студенты/ Бакалавры) чем больше игровой стаж студентов, тем меньше игровой стаж бакалавров. Это позволяет предположить, что студенты, окончив университет, не переходят в группу игроков-бакалавров. Подобная закономерность прослеживается в трех других парах.

Первые букмекерские конторы появились в Казахстане в начале 2000-х годов. Игроков со стажем более 10 лет по сравнению с теми, кто

играет год или два, намного меньше. Практически все они представлены в выборке бакалавров, т.е. людей, закончивших университет несколько лет назад. Интерес к беттингу у студентов, магистрантов и магистров продиктован новыми факторами меняющейся реальности, в том числе коммуникативными IT-технологиями. Речь идет о контекстной рекламе на сайтах, а также о неком информационном поле, в котором происходит обмен знаниями о беттинге и его дальнейшее распространение (инстаграмм, социальные сети и пр.).

Анализ ответов респондентов на седьмой вопрос анкеты «Ставка для вас это» четко отделяет мотивы игры магистрантов от мотивов игроков остальных групп (См. Рисунок 3).



**Рисунок 3** – Результаты по вопросу «Ставка для вас это» (данные по группам)

Для студентов и магистрантов доминирующим мотивом является возможность заработать деньги. Для бакалавров и магистров заработок денег менее значим, чем возможность почувствовать эмоциональный подъем. Процесс игры в беттинг как отдых и развлечение интерпретируют только респонденты групп студентов и бакалавров.

С целью проверки связи двух параметров отношение к ставкам (мотивы ставок) и уров-

ня образования был проведен корреляционный анализ Спирмена. Статистические гипотезы были сформулированы следующим образом:

$H_0$  – нет различий в отношении к ставкам при вовлеченности в беттинг у игроков с разным уровнем образования (0/1, 0/2, 0/3, 1/2, 1/3, 2/3).

$H_1$  – есть различия в отношении к ставкам при вовлеченности в беттинг у игроков с разным уровнем образования (0/1, 0/2, 0/3, 1/2, 1/3, 2/3).

**Таблица 5** – Различия в отношении к ставкам (мотивы ставок) при вовлеченности в беттинг у игроков с разным уровнем образования (с перерасчетом по Стьюденту)

Группы для сравнения	0/3	1/2	1/3
	Студенты/ магистры	Бакалавры/ магистранты	Бакалавры/ магистры
Принятая гипотеза	$H_1$	$H_1$	$H_1$
rs	-0.742	-0.807	-0.875

Таким образом, для пар 0/3 (Студенты/ магистры), 1/3 (Бакалавры/магистранты) и 1/3 Бакалавры/магистры)  $H_0$  отвергается и принимается  $H_1$ . Полученная корреляция – обратная, т.е. связь обратно пропорциональная – чем выше один параметр, тем ниже другой.

К примеру, для сравниваемых групп 0/3 (Студенты/ Магистры) чем больше выборов у игроков студентов мотива деньги, тем меньше по сравниваемому параметру выборов у магистров. Аналогичные зависимости в оставшихся группах. Это позволяет предположить, что мотивы игры у данных групп не совпадают.

Ставки на спорт (betting) – это большой легальный бизнес в ряде стран мира. Его обычно классифицируют как услугу, предлагаемую букмекерской конторой, т.е. конкретными людьми, работающими в этой системе и выставяющими предполагаемые коэффициенты к матчам. Букмекеры принимают ставки на реальные спортивные события. Букмекерская контора – это коллектив аналитиков численностью в несколько сотен человек, по своей сути, это специальный отдел формирования ставок, в котором всесторонне анализируется поступающая информация о рисках в предстоящем матче. Одной из разновидностей беттинга является игра онлайн-казино, где ставки принимаются на спектр игр формально выглядящих как спорт, но являющихся видеозаписями

и картинками, которые предлагаются игроку в случайном порядке.

Существуют две точки зрения на беттинг, первая принадлежит букмекерской конторе, вторая собственно игрокам. Согласно логике букмекерской конторы выиграть у нее можно с вероятностью в 97,3 %. Это значит, что всегда есть 2,8 %, которые составляют прибыль. При чем, 97,3 % – это вероятность выигрыша всех игроков, которые на данный момент играют с букмекерской конторой. И кто-то получит выигрыш больше его ставки в несколько раз, а кто-то выиграет очень небольшую сумму. Суммарно выигрыш всех игроков не превысит 97,3 %.

Именно из этого и складывается выигрыш букмекерской конторы – количество ставок влияет на соответствие процента выигрышей ожидаемому проценту прибыли. Другими словами, большое количество ставок приближает доходность букмекерской конторы к указанному нами выше проценту, где единицей изменения будет период стажа игрока (чем дольше играет конкретный игрок, тем больший доход он приносит букмекерской конторе).

Еще один мало учитываемый игроками момент. Сделав ставку и выиграв, человек чаще всего не останавливается и не забирает выигрыш, а продолжает ставить деньги дальше. После повторной ставки шансы на повторный выигрыш у конкретного игрока понижаются. Таким

образом, чем дольше играет букмекерская контора, тем больше у нее вероятность выигрыша, а чем больше играет конкретный игрок, тем больше его проигрыш.

Точка зрения игрока, принципиально противоположенная и относится нами к фиксированным формам поведения. Под ними мы понимаем сопротивление человека различного рода информации, которая присутствует в любой сфере услуг, и технических интересов. В среде игроков, к примеру, есть мифы о неэтичности использования калькулятора ставок, его неэффективности и безнравственности. Другое мнение, бытующее в среде спортивного беттинга – «каппер» – это болезнь и прибегать к услугам каппера – риск спугнуть удачу. Еще одно мнение игроков: ставки на спорт практически невозможно просчитать, поэтому любая ставка (даже в 1 \$) – это способ испытать острые ощущения.

К примеру, у игроков существует мнение, что большое количество ставок приводит к быстрому и большому выигрышу. Поэтому они делают ставки часто – от нескольких раз в месяц до нескольких раз в неделю. Это один из ключевых мифов – количество ставок не повышает шансы игрока, т.к. количество ставок, сделанное конкретным игроком, недостаточно велико для срабатывания «закона больших чисел». Для того чтобы он стал актуален для конкретного игрока, нужно сделать одновременно около десяти тысяч ставок.

Другая точка зрения, пользующаяся популярностью у игроков, заключается в том, что они могут предугадать исход матча, т.к. обладают даром спортивного аналитика. Другими словами, игроки полагают, что делают ставку против учтенных ими переменных, забывая о том, что до них эти переменные просчитывали сотни аналитиков букмекерской конторы, которые на основе своего анализа и выставили коэффициенты ставок. Именно поэтому наиболее вероятностное событие будет иметь минимальный коэффициент, но, даже учитывая это, предсказать 100%-ую вероятность исхода матча не представляется возможным. Опираясь именно на этот аспект, игроки упрекают букмекерскую контору в нечестности и подозревают в заговоре с целью снизить их выигрыш. На самом деле букмекерской конторе выгоден любой из исходов события, на которое были сделаны ставки, т.к. она высчитывает коэффициенты на все варианты развития события.

Самыми популярными видами спорта в беттинге являются баскетбол и большой теннис. Здесь игроки видят возможность гарантированного выигрыша из-за возможности делать

ставки на множество событий, не дожидаясь окончания матча. Баскетбол и большой теннис содержат большое число вероятностей, которые трудно просчитать, но и большое количество комбинаций, на которые можно поставить. Это создает привлекательность прогнозирования ставок игроками, при абсолютной невозможности учесть все переменные.

Таким образом, основные фиксированные формы игрового поведения в беттинге – это:

увеличение частоты ставок приводит к выигрышам (следствие, нужно ставить максимально часто);

существует заговор с целью обмануть игроков (следствие, нужно искать способы обмануть букмекеров и всю систему);

владение спортивной аналитикой – путь к выигрышам (следствие, нужно учиться анализировать тонкости основных видов спорта, на которые будут сделаны ставки).

## Заключение

Анализ ответов на предложенную нами анкету позволил изучить особенности игрового поведения у четырех групп игроков: студенты, бакалавры, магистранты и магистры. У студентов и магистрантов ведущей деятельностью является обучение в университете, у бакалавров и магистров ведущая деятельность – труд и описать три типа игроков (тип А, Б и В). На протяжении всей жизни у человека сменяют друг друга и существуют одновременно три вида деятельности: игра, учение, труд. В беттинге вид деятельности, эмоциональная оценка событий и игровое поведение взаимосвязаны.

На основе ведущей деятельности (игра, учение или работа) выстраивается система внутренних мотивов (тратить, т.е. отдыхать, учиться, т.е. инвестировать в себя или зарабатывать, т.е. ощущать себя профессионалом в определенной области). Далее игрок оценивает событие беттинга как положительное для себя или отрицательное, что приводит к переживаниям определенных эмоций и формирует привычную форму поведению типа А, Б или В.

**Игроки типа А** рассматривают беттинг как развлечение (отдых и игра) и приравнивают этот вид деятельности к походу в кино или кафе. При этом для них важна компания, интерьер и возможность принять участие в сопутствующих впечатлениях от ставки (они практически всегда смотрят игру, на которую поставили в спортивном баре, пьют алкоголь и обмениваются



ся мнениями в кругу единомышленников, т.е. реализуют возможность выплеснуть эмоции коммуникации и социального взаимодействия. До начала игры они уже мысленно внесли сумму ставки в траты, которые могут себе позволить. Цель ставки – получение эмоций и отдых.

Одной из статей дохода букмекерской конторы является организация досуга игроков: возможность выбора сортов пива, чипсов, создание зон для социального взаимодействия игроков. Игроки типа А социально адаптированы, коммуникативны, дружелюбны и находятся в эмоционально приподнятом состоянии до игры, во время и после. Техники их ставок обычно опираются на знание спортивных азов и просчет дополнительных переменных, о которых мы писали выше. Сумма ставок коррелирует с их уровнем дохода и практически никогда не превышает определенный уровень. В устных беседах они упоминают суммы от 1-5 \$ до 250 \$, подчеркивая, что этих денег не было жалко. Таким образом, их ведущая деятельность на данный момент – игра, этот тип игроков представлен среди бакалавров и магистров. Они прямо подтверждают, что беттинг – это эмоции и развлечение. Мотив заработка для них вторичен.

**Игроки типа Б** рассматривают беттинг, а точнее свой интерес к нему, как обучающий этап, необходимый для дальнейшей работы. Чаще всего они испытывают интерес и эмоциональный подъем в период игры. Траты в виде ставок планируются заранее и рассматриваются не только как способ заработать, но и как способ получить практический опыт. Именно поэтому проигрыш не воспринимается как тотальная неудача, а объясняются как временное явление. Нельзя сказать, что игроки типа Б занимают промежуточную позицию между А и В, по своему психологическому профилю они ближе к типу В, но не имеют довлеющего над собой стресса в виде страха проигрыша большой суммы и потери определенного дохода.

Таким образом, их ведущая деятельность на данный момент – обучение, этот тип игроков представлен в основном среди студентов.

**Игроки типа В** к беттингу относятся как к источнику заработка и изначально рассматривают ставку как стартовый капитал, вложенный в бизнес. Соответственно цель их ставки – выигрыш/заработок.

Букмекерская контора рассматривается как враг, которого нужно обойти, обмануть, просчитать. Поэтому игроки типа В разрабатывают различные комбинации, алгоритмы, модели, просчитывают варианты, используют специальные программы, ритуалы для привлечения удачи и прибегают к помощи специальных людей. Во время игры они испытывают эмоциональное напряжение и достаточно большой стресс в случае проигрыша. Сумма, которая ставится, интерпретируется как инвестирование с ожиданием прибыли, проигрыш же рассматривается как личная неудача и плохая подготовленность к беттингу.

Чаще всего эти игроки тратят большое время на просчет комбинаций и анализ различных стратегий. Ставки делаются индивидуально, игра ведется чаще всего через интернет, единомышленники и социальное окружение рассматриваются как помеха или конкуренты. Эта категория ставит крупные суммы, ожидая большой выигрыш. Финансово их траты не всегда оправданы, т.к. потери часто превышают выигрыш. Таким образом, их ведущая деятельность на данный момент – труд, этот тип игроков представлен преимущественно среди бакалавров.

Данные результаты только частично подтверждают нашу исходную гипотезу о том, что уровень образования оказывает прямое влияние на фиксированные формы игрового поведения в спортивном беттинге. Результаты позволили выделить определенные фиксированные формы игрового поведения среди игроков в беттинг, описать структуру игрового поведения и выделить типы игроков.

### Литература

- 1 Залевский Г.В. Фиксированные формы поведения индивидуальных и групповых систем (в культуре, образовании, науке, в норме и патологии). – Томск, 2004. – 460 с., ISBN 978-5-9462-1384-4 (т. 2)
- 2 Залевский Г.В., Залевский В.Г. Фиксированные формы экономического поведения в контексте теории избыточной устойчивости индивидуальных и групповых систем // Вестник Томского государственного университета. – 2005. – № 286 (март): Серия «Психология». – С. 64-68.
- 3 Залевский Г.В., Колосов А.В., Губерник В.Я., Сахаров И.П. К проблеме трансрегиональных исследований психической ригидности при алкоголизме // Медико-биологические аспекты охраны психического здоровья: тез. докл. Всес. конф. (с участием зарубеж. ученых), Томск, 3–6 апр., 1990. – Томск, 1990. – С. 142–143.
- 4 Залевский Г.В., Козлова Н.В. Психическая ригидность – флексибиленность как акмеологический инвариант профессионализма // Сибирский психологический журнал. – 2005. – № 22. – С. 146-149.

5 Официальная статистическая информация. Министерство Национальной Экономики РК, Комитет по Статистике. Режим доступа [[http://stat.gov.kz/faces/publicationsPage/publicationsOper?\\_adf.ctrl-state=1b0jpg4eox\\_70&\\_afLoop=6661659201934987&visibleScreen=no&page\\_id=publicationsOper](http://stat.gov.kz/faces/publicationsPage/publicationsOper?_adf.ctrl-state=1b0jpg4eox_70&_afLoop=6661659201934987&visibleScreen=no&page_id=publicationsOper)]

#### References

1 Zalevskij G.V. Fiksirovannye formy povedeniya individual'nyh i gruppovyh sistem (v kul'ture, obrazovanii, nauke, v norme i patologii). – Tomsk, 2004. – 460 s., ISBN 978-5-9462-1384-4 (t. 2)

2 Zalevskij G.V., Zalevskij V.G. Fiksirovannye formy jekonomicheskogo povedeniya v kontekste teorii izbytochnoj ustojchivosti individual'nyh i gruppovyh sistem // Vestnik Tomskogo gosudarstvennogo universiteta. – 2005. – № 286 (mart): Serija «Psihologija». – S. 64-68.

3 Zalevskij G.V., Kolosov A.V., Gubernik V.Ja., Saharov I.P. K probleme transregional'nyh issledovanij psihicheskoi rigidnosti pri alkoholizme // Mediko-biologicheskie aspekty ohrany psihicheskogo zdorov'ja: tez.dokl. Vses. konf. (s uchastiem zarubezh. uchenyh), Tomsk, 3–6 apr., 1990. – Tomsk, 1990. – S. 142–143.

4 Zalevskij G.V., Kozlova N.V. Psihicheskaja rigidnost' – fleksibil'nost' kak akmeologicheskij invariant professionalizma // Sibirskij psihologicheskij zhurnal. – 2005. – № 22. – S. 146-149.

5 Oficial'naja statisticheskaja informacija. Ministerstvo Nacional'noj Jekonomiki RK, Komitet po Statistike. Rezhim dostupa [[http://stat.gov.kz/faces/publicationsPage/publicationsOper?\\_adf.ctrl-state=1b0jpg4eox\\_70&\\_afLoop=6661659201934987&visibleScreen=no&page\\_id=publicationsOper](http://stat.gov.kz/faces/publicationsPage/publicationsOper?_adf.ctrl-state=1b0jpg4eox_70&_afLoop=6661659201934987&visibleScreen=no&page_id=publicationsOper)]