

Қалымбетова Ә.К.,
Дүйсенбеков Д.Д.,
Баймолдина Л.О.,
Жолдасова М.К., Арыстан Қ.С.

Тастанды балалардың әлеуметтік ортаға бейімделуінің психологиялық ерекшеліктері

Kalymbetova E.K.,
Duisenbekov D.D.,
Baimoldina L.O.,
Zholdasova M.K., Arystan K.S.

Features of psychological adaptation to the social environment of orphans

Қалымбетова Ә.К.,
Дүйсенбеков Д.Д.,
Баймолдина Л.О.,
Жолдасова М.К., Арыстан Қ.С.

Особенности психологической адаптации к социальной среде детей-сирот

Бұл мақалада «Тастанды балалардың әлеуметтік бейімделуінің психологиялық ерекшеліктері» мәселесі қаралды. Аталмыш жұмыс тастандыларға әлеуметтік-психологиялық қолдау көрсетудің тиімді жолдарын құрастыруды қарастырады. Олардың бейімделу процесінің барысында адаптациялық фонны қиындыққа ұшырайтыны және мінез-құлқының ерекше белгілері, қоршаған ортамен қарым-қатынас ерекшеліктері анықталды. Сонымен қатар, олардың әлеуметтік бейімделуіне әсер ететін жағдайлар анықталды. Соның ішінде, ата-анасымен психологиялық-биологиялық байланыстың орнамағандығы маңызды рөл атқарады. Осы мәселені нақтырақ қарау мақсатында әр түрлі зерттеу жұмыстары жүргізілді. Зерттеу нәтижесінде тастанды балалардың ортаға әлеуметтік-психологиялық бейімделуі оның өмірлік маңызды қажеттіліктерін жүзеге асыру кезіндегі белсенділігі мен оны қанағаттандырудың ерекшеліктеріне байланысты екендігі нақтыланды. Және де бұл балалардың толыққанды отбасыдан шыққан балаларға қарағанда, әлеуметтік бейімделу процесіндегі біршама психологиялық ерекшеліктері анықталды. Бұл мақалада Ф.Б. Березин, Г. Ауберт, Ч. Дарвин, П.С. Кузнецов, Л.М. Шипицынаның көзқарастары қолданылды. Тастанды балалардың әлеуметтік бейімделуінің психологиялық ерекшеліктерін салыстырмалы түрде анықтау үшін, 2 топқа, яғни колледж студенттері мен тастанды балаларға К. Роджерс – Р. Даймондтың әлеуметтік-психологиялық бейімделу сауалнамасы жүргізілді.

Түйін сөздер: тастанды балалар, әлеуметтік орта, психологиялық ерекшеліктері.

In this article the question about «psychological features of social adaptation of abandoned children.» This work involves the creation the most effective ways of providing social and psychological support for abandoned. In the process of adaptation has been revealed problems with the adaptation of the background and with signs of unusual behavior, with a special attitude to the environment. At the same time revealed the influence of the conditions of social adaptation. Including it has played an important role of psychological and biological relationships with parents. In order to accurately address this issue we have been conducted various research projects. The study of social-psychological updated adaptation of abandoned children and the realization of their vital needs and peculiarities of its implementation. Also we investigated some of the psychological characteristics of these children, unlike the children of the family in the full process of social adaptation. The proof is the results of years of research of A.M Prihozhan and N.N Tolstoy. We abandoned children has an impact on social learning and social adjustment. Nevertheless, it is a difficult situation for a normal level in this way protsesse. So in this article discussed the complex and urgent issues. The main problems and psychological features of social adaptation of abandoned children, which determines the direction of significant life position of the individual and his osnovosostavlyayuschie relation to society, to another person, to themselves and to their position in life is the aim of this study. In this article looks used f. B. Berezin, G. Aubert, Charles Darvin, n. Kuznetsov and L. M. Shipitsin. To determine the psychological characteristics of social adaptation of abandoned children, we conducted a questionnaire K. Rodzhers – P Daimond social and psychological adaptation of college students and abandoned children. According to the results of the questionnaire, we identified the psychological features of social adaptation of abandoned children and college students. In the process of social adaptation of abandoned children and college students plays an important role spiritual and material factors, personality traits, emotional warmth and upbringing in an intact family.

Key words: orphans, psychological adaptation, social environment.

В этой статье рассмотрен вопрос о «психологических особенностях социальной адаптации брошенных детей». Эта работа предусматривает брошенным создание наиболее эффективных способов оказания социально-психологической поддержки. В процессе их адаптации были выявлены проблемы с адаптацией фона и с признаками необычного поведения, с особенностями отношений с окружающей средой. Наряду с этим выявлены условия влияния социальной адаптации. В том числе, сыграли важную роль психолого-биологические отношения с родителями. С целью точного рассмотрения этого вопроса были проведены различные научно-исследовательские работы. В результате исследования обновлены социально-психологические адаптации брошенных детей и реализации своих жизненных потребностей и особенности его выполнения. Также исследованы некоторые психологические особенности этих детей в отличие от детей из полноценной семьи в процессе социальной адаптации. В этой статье использованы взгляды Ф.Б. Березина, Г. Ауберта, Ч. Дарвина, П.С. Кузнецова и Л.М. Шипицыной. Чтобы определить психологические особенности социальной адаптации брошенных детей, мы провели опросник К. Роджерс – Р. Даймонда по социальной-психологической адаптации на студентах колледжа и брошенных детей.

Ключевые слова: дети-сироты, социальная среда, психологическая адаптация.

**ТАСТАНДЫ
БАЛАЛАРДЫҢ
ӘЛЕУМЕТТІК ОРТАҒА
БЕЙІМДЕЛУІНІҢ
ПСИХОЛОГИЯЛЫҚ
ЕРЕКШЕЛІКТЕРІ**

Қазіргі біздің өмір сүріп жатқан қоғамымыздағы өзекті мәселелердің бірі – тастанды балалар жағдайының мәселесі. Бұл мәселе тек Қазақстан Республикасының ғана емес, сонымен қатар, әлемдік елдердің жаһандануының бір сынағы болып отыр. Нақтырақ айтсақ, Елбасы «Қазақстан-2050» Стратегиясында: «Бейбіт өмірдің өзінде бізде мыңдаған жетімдер бар – балалар үйлері толы. Бұл өкінішке қарай, жалпы әлемдік үрдіс және жаһанданудың сынағы. Бірақ, біз бұл үрдіспен күресуіміз керек. Балалар – қоғамның ең әлсіз, қорғансыз бөлігі және олар құқықсыз болуға тиіс емес. Бала тәрбиелеу – болашаққа ең үлкен инвестиция. Біз бұл мәселеге осылай қарап, балаларға жақсы тәрбие беруге ұмтылуымыз керек», – деп оларды тәрбиелеуде көмек көрсетуіміз керек екенін айқындайды. Тастанды балалар көп жақты мәселе болғандықтан, түрлі ғылым саласы қарастырып жатқанымен де түбегейлі зерттелмеген, сол үшін жетімдік себептерін атап шығу қиынға соғады. Тастандылық қазіргі қоғамға тиесілі әлеуметтік құбылыспен қатар, мәселе ретінде, соның ішінде, олардың әлеуметтік ортаға бейімделуі өзекті болып отыр. Қазақстандағы жетімдік әлеуметтік мінездемелерді жинақтаумен анықталады. Сыртқы әлеуметтік факторларды бөлек қойғанда, жетім, тастанды және ата-ана қамқорлығынан айырылған балалардың бейімделу процесіндегі психикалық жағдайлары өте қиын. Кез-келген балаға ата-ана тарапынан берілетін махаббат пен сүйіспеншіліктің орны ерекше, осындай назардың жетіспеушілігі, олардың әлеуметтік ортада өз орындарын табуына, тұлға ретінде қалыптасуына, әлеуметтік байланыстарды орнатуына көп кедергісін келтіреді.

Тастандылыққа баланың әлеуметтік, психологиялық, денелік дамуына тосқауыл жасайтын фактор ретінде қарауға негіз болатын нәрсе: баланың әлеуметтік орта, ересектер, өз құрбы-құрдастарынан, сондай-ақ, қоршаған ортамен сезімдік байланыстарын бұзуы. Тастандылық мәселенің түп негізінде қоғамда болып жатқан психологиялық және әлеуметтік-экономикалық ахуалдарға байланысты отбасылардың күрделі мәселелері жатыр.

Тастандылықты, жалпы алғанда, жетімдік жағдайына жақын болғандықтан, жетімдік жайлы ғалымдардың пікірін кішкене талдап өтсек.

Л.Я. Олиференко, Т.И. Шульганың [1] көрсетулерінше, жетімдер – әлеуметтік-экономикалық, сонымен қатар рухани-адамгершілік себептермен ата-ана қамқорлығынан айрылған, 0 жастан 18 жасқа дейінгі балалардың ерекше әлеуметтік-демографиялық тобы, олар яғни, өз балаларынан бас тартқан, ішімдікке салыну, нашакорлық және тағы басқа салдарынан ауыр науқасқа ұшыраған және оның ішінде психикалық ауруларға шалдыққан ата-аналық құқығынан айырылған ата-аналары бар балалар.

Е.М. Рыбинский пікірі бойынша, жетімдік – «көптеген адамдардың ата-аналық парызды орындауға қатыспауы немесе ата-аналық борыштан айрылуы (ата-аналық әрекеттің бұрмалануы)» [2]. Жоғарыда келтірілген анықтамаларды талдай келе, жетім балаларға сипаттама беруге болады. Жетім балалар – ата-анасының біреуі немесе екеуі де қаза болған адамдар. Тастанды балалар – әлдебір себептермен баласын тәрбиелей алмайтын және қамқорлығы жоқ биологиялық ата-анасы бар балалар. Бұл жағдайда баланы қамқорлыққа алуды мемлекет пен қоғам өз мойнына алады.

Балалардың тастанды болуының себептерінің әлеуметтік сипаттары төмендегі жағдайлармен анықталады:

ата-аналық құқықтан айрылу, ата-аналық құқықтарын шектеу, ата-аналардың тұрмысқа қабілетсіздігі, бас бостандығынан айрылып, кесімді мерзімді өтеуі, баланы тәрбиелеуден бас тарту.

Л.М. Шипицына [3] зерттеу нәтижесінде тастандылықтың төмендегідей себептерін айқындап көрсетеді:

– басым себеп ата-ананың нашакорлық пен ішімдікке салынуы болып табылады. Бұдан отбасында балаға өте қатал қарау, оның талабы мен мүддесін ескермеу жағдайы туындайды;

– көбінесе жасанды себептерден туындайтын халықтың кездейсоқ апаттарға ұшырауынан жетімдер санының өсуі;

– психикалық ауру зардабынан, тұрмысқа қабілетсіз ата-аналардың көбеюі;

– некесіз туылған балалар санының артуы;

– адамгершілік тіректің әлсіздігі; ата-аналардың жұмыссыздығы, олардың өзара қарым-қатынасының бұзылуы, ата-ананың материалдық-тұрмыстық қиыншылықта болуы, отбасы шырқының бұзылуы, әлеуметтік тоқырау.

Балалардың өміріне тастандылық психологиялық жағынан ауыр із қалдырады. Ата-анадан қол үзген және интернат жағдайында өскен

балалардың жалпы психикалық күш-қуаты төмендейді, өзін-өзі реттеп-бағыттауы бұзылады, көңіл күйі жабырқау болады. Балалардың басым көпшілігінің өмірге қызығушылығы жоғалады, өзіне-өзінің сенімсіздігі оянып, бойын үрей билей бастайды. Эмоциялық-танымдық әрекеті төмендейді де, интеллектуалдық дамуы тежеледі. Бала қаншалықты ата-анасынан ерте қол үзсе, оның психикалық дамуында соншалықты кері кетушілік айқын байқалады. Басты байқалатын кемістік – ол интеллектуалдық және тұлғалық дамудағы дағдарыс пен бүліну болып табылады. Тастанды балалардың көпшілігі жалпы білім беретін мектеп бағдарламасын оқуға қабілетсіз, ал жалпы балалардағы жетілмей қалған ақыл-ой дамуы 8-10%-дан аспайды.

Адамның бейімделу мәселесі күрделі әрі көпдеңгейлі процесс болып табылады. Бірегейлік пен әмбебаптылық, биологиялық пен әлеуметтіліктің адамдағы диалектикалық ынтымақтастығы осы мәселеге қатысты көптеген сала өкілдерінің зерттеулеріне негіз болды: биология, философия, психология, социология, педагогика және т.б. Әрине, бұл ғылымдар өз зерттеулерінде әр сала өкілдері өз түсініктеме аппаратын құрып, сол салада ашылатын жақтарға назар аударады. Сондықтан да «бейімделудің» жалпы қабылданған түсініктемесі жоқ. Және бұл таңқаларлық жағдай емес, себебі ғылымның іргелі түсініктемелерін қалыптастыру – өте күрделі әрі ұзақ процес. Біз, жалпы түрде, Ф.Б. Березиннің пікірін негізделген деп есептейміз. Ол бейімдеушілік концепциясын адамды кешенді зерттеудегі перспективті тәсілдемелердің бірі деп есептейді [4].

«Бейімделу» терминін алғаш болып ғылыми лексикаға неміс физиологы Г. Ауберт 1865 жылы сәйкесті тітіркендіргіштер әсеріне сезгіш мүшелердің (көру, есту) «бейімделу» құбылысын сипаттау үшін енгізген. Биологиялық бейімделу туралы алғашқы ғылыми көзқарастарды Ч. Дарвин және оның ізін қуашылар қалдырған (К. Бернар; У. Кеннон) [5]. Олар бейімделуді қоршаған ортаның бейнесі болып табылатын ағзаға пайдалы өзгерістер жиынтығы ретінде қарастырған.

П.С. Кузнецов бейімделу процесі қосылуында ішкі механизмдердің жетекші ролін айқындайды. Ол бейімделуді дамып келе жатқан тұлғаның ішкі және сыртқы тіршілік жағдайларын қабылдау немесе қабылдамауымен сипатталатын процес ретінде, сонымен қатар осы жағдайларды өзіне қолайлы бағытта өзгерту бойынша белсенділік ретінде анықтайды, ал бұл

процестегі негізгі критерий жағдайлар тұлғаның өзекті қажеттіліктерін қанағаттандыруына демеу бола алуы болып табылады [6]. Осылай, әлеуметтік бейімделу мәселесін әр түрлі ғалымдар өз зерттеулерінде қарастырған.

Баланың бейімделу үдерісі оның оқу мен тәрбиесіндегі басты мәселелерді шешуді ұсынады:

а) оның тұлғалық және тұлға аралық қарым-қатынасының дамуы;

ә) дербес өмір сүруге дайындығы;

б) кәсіби дайындығы [7].

Тастанды балалардың әлеуметтік ортаға дұрыс бейімделуі үшін оларға, ең алдымен, психологиялық қолдау қажет. Психологиялық қолдау – балалар мен үлкендердің арасындағы қарым-қатынасты күшейтетін маңызды факторлардың бірі.

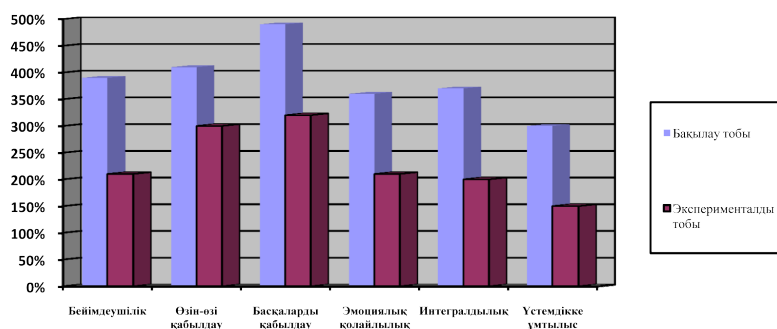
Тастанды балалардың әлеуметтік бейімделуіндегі психологиялық ерекшеліктерін анықтау мақсатында 2 топқа, яғни, бірінші бақылау тобына (колледж студенттері) және 2-топ эксперименталды топқа (тастанды балалар) К. Роджерс пен Р. Даймондтың әлеуметтік-психологиялық бейімделу сауалнамасының көрсеткіштері

жерс – Р. Даймондтың әлеуметтік-психологиялық сауалнамасы жүргізілді. Сауалнама негізінде келесі шкалалардан қорытынды нәтижелер алынады. Сауалнама алты шкаладан тұрады: а) бейімделу, б) өзіндік бағалау, в) басқаларды қабылдау, г) эмоциялық қолайлылық д) интегралдылық е) үстемдікке ұмтылу.

Шкалалар бойынша ұпайдың жалпы жиынтығы есептеледі де, 60 пайыздық деңгей бейімделудің жоғарғы көрсеткішін, 60-40 пайыздық ортасы төменгі, ал 40 пайыз төмен бейімделу мәнін көрсетеді. Эмпирикалық жолмен алынған мәліметтерді талдау мен интерпретациялау үшін негізгі бағытпен жүзеге асады. Бірінші – колледж студенттерінің әлеуметтік бейімділік көрсеткіштерінің көріну деңгейін анықтау, екінші – тастанды балалардың мағыналы өмірлік бағдары мен мінез-құлық белсенді типін және оны қанағаттандыру ерекшеліктерін зерттеу, үшінші – тастанды жасөспірім балалар мен колледж студенттерінің нәтижелерін салыстыру.

1-кесте – К. Роджерс пен Р. Даймондтың әлеуметтік-психологиялық бейімделу сауалнамасының көрсеткіштері

Шкалалар	Бейімделушілік	Өзін-өзі қабылдау	Басқаларды қабылдау	Эмоциялық қолайлылық	Интегралдылық	Үстемдікке ұмтылыс
БТ	3,9	4,1	4,9	3,6	3,7	3
ЭТ	2,1	3	3,2	2,1	2	1,5



1-сурет – К. Роджерс пен Р. Даймондтың әлеуметтік-психологиялық бейімделу сауалнамасының көрсеткіштерінің диаграммасы

Әр топ нәтижелерін жеке қарастыратын болсақ, бақылау топ келесі нәтижелерді көрсетті.

Колледж студенттерінің әлеуметтік-психологиялық бейімделуі орта деңгейді көрсетті. Яғни

(3,9). Бейімделушіліктің орта деңгейде болуының себебі, болашақтағы өзгерістерге деген қорқынышынан, қиындықтарды жеңуге деген талпыныстың аздығынан, ортада кездескен келеңсіз

жағдайларды бірден қабылдай алмағандығымен, қазіргі уақытта көп жағдайларға тұрақтылықтың жоқтығымен байланыстыруға болады.

Өзін-өзі қабылдау ерекшелігі бойынша жоғарғы деңгейді көрсетіп тұр (4,1). Колледж студенттерінің өзіндік бағалаулары жоғары, өз-өздерін жақсы көреді және жақсы түсіне алады және өзіншілдікпен сәйкес келеді.

Басқаларды қабылдау жоғарғы деңгейлі көрсеткішпен сәйкес келеді. (4,7). Олар қоршаған адамдармен қарым-қатынаста ұстамды, шыдамды, жақсы қарым-қатынаста болғанды қолдайды, басқаларды түсінуге қабілетті, басқалардың ойымен келіспесе де ашық қақтығысқа бара бермейді.

Эмоциялық қолайлылықты анықтағанда орташа деңгейді көрсетті (3,6). Олардың оқу орнының ережесі бойынша қатал тәртіпке негізделген, бірақ оның мінез ерекшелігі сыртқы орта талабымен барынша сәйкес келе бермейтіндіктен орташа деңгейді көрсетті, бірақ аз да болса, әлеуметтік және әлеуметтік ролдері (әлеуметтік ортаға) анықталынуы кезінде оптимистік көңіл-күйдің болуын білдірді.

Колледж студенттерінің бойында интегралдылық орташа деңгейді көрсетті (3,7). Ол балалардың бойындағы өзіндік ерекшеліктерімен анықталады. Олар басқаларға тәуелділіктің орташа деңгейін көрсетеді, себебі олар ата-анасына оқу орнының ұжымына кез-келген талабына бағынумен байланыстырылады. Сонымен қоса олар басшылардың кез-келген тапсырмасын орындауға міндеттілігімен де айқындалады.

Үстемдікке ұмтылыста орташа деңгейді иеленді (3), себебі студенттердің бойындағы белсенділік және ұйымдастырушылық қабілеттерін көрсетпеуге деген ұмтылыстарынан көрінеді. Олар студент ретінде өз әрекеттерін көрсете алатындықтан басқалардың талабына бағынуынан, басқаларға тәуелділігінен көрінеді.

Ал, эксперименталды тобы (тастанды балалар) бойынша келесі нәтижелер алынды.

Бірінші көрсеткіш тастанды балалардың бейімделушілік ерекшеліктері бақылау тобында ортадан төменгі деңгейді көрсетті (2,1). Бұл осы топтағы балалардың болашаққа деген аса қызығушылық танытпағанынан және өз ісіне аса жауапкершілікпен қарай алмайтындығымен анықталады. Сонымен қоса қазіргі уақытта көптеген өзгерістердің кез-келген сәтте болуынан, соның нәтижесінде болашаққа деген үміттің жоқтығынан көрінеді.

Өзін-өзі бағалау көрсеткіші бойынша бақылау тобындағы балаларда орташа деңгейді көрсетті (3). Ол тастанды балалардың өзін-өзі орташа деңгейде бағалауымен анықталады. Өз-өздерін орташа деңгейде бағалағандықтан өздеріне сенімсіздік танытады, кез-келген істі бастауда қорқыныш сезімі болады.

Басқаларды қабылдау орташа көрсеткішті көрсетеді (3,2). Ол басқа адамдарды қабылдау кезіндегі қиындықтарды олармен әрбір жағдайда қақтығыстың пайда болуымен ерекшеленеді.

Эмоциялық қолайлылықта төменгі деңгейді көрсетіп тұр (2,1). Себебі өздеріне деген сенімсіздікті, болашаққа деген пессимистік бағытты көрсетіп тұр.

Интегралдылық төменгі деңгейді иеленеді (2). Ол тастанды балалардың іс-әрекеті кезіндегі тәуелділікті, жауапкершіліктің жоқтығын көрсетеді, өздерінде туындаған кез-келген мәселені басқалардың кінәсінен көреді.

Үстемдікке ұмтылыс ең төменгі деңгейді көрсетті (1,5). Ол тастанды балалардың алға ұмтылысының жоқтығынан, өздерінің бойларындағы қабілеттерін көрсетпеуімен байланысты.

Тастанды балалар мен колледж студенттерінің бейімделу ерекшеліктерін зерттеу нәтижелерін талдау кезіндегі қорытындыларға тоқталамыз.

Болжамды нақтылау үшін К.Роджерс – Р.Даймондтың әдістемесін қолдандық. Енді екі топ арасындағы статистикалық айырмашылықтарды анықтау үшін Стьюденттің t – критерийін қолданып, оны анықтауға тырыстық.

2-кесте – Бақылау тобы мен эксперименттік топ зерттелушілерінің әлеуметтік-психологиялық бейімделу көрсеткіштерінің статистикалық айырмашылықтары (Стьюденттің t- критерийі бойынша)

Бейімделушілік	Өзін-өзі қабылдау	Басқаларды қабылдау	Эмоциялық қолайлылық	Интегралдылық	Үстемдікке ұмтылыс
$T_{3,9} \geq T_{0,001}$	$T_{4,1} \geq T_{0,001}$	$T_{4,9} \geq T_{0,001}$	$T_{3,6} \geq T_{0,001}$	$T_{3,7} \geq T_{0,001}$	$T_3 \geq T_{0,001}$

Кестедегі нәтижелердің ішінде бейімделушілік бойынша бақылау және эксперименттік топтар арасында айырмашылықтар көрінді. Сонымен қатар, әдістеменің басқа да шкалалары басқаларды қабылдау ($T4,9 \geq T0,001$), өзін-өзі қабылдау ($T4,1 \geq T0,001$), бейімделушілік ($T3,9 \geq T0,001$), интегралдылық ($T3,7 \geq T0,001$) сияқты қасиеттері арасында біршама ерекшеліктер көрінеді.

Әдістеме бойынша екі топтың көрсеткіштері нәтижесінде алынған қорытындыларды жоғарыда көрсеттік. Қорытындыларды талдай келе, тастанды балалар мен колледж студенттерінің әлеуметтік-психологиялық параметрлері (басқаларды қабылдау, өзін-өзі қабылдау, бейімделушілік, интегралдылық) бойынша үлкен мәнді статистикалық айырмашылықтар байқалды. Тек қана, үстемдікке ұмтылыс екі топта да ортадан төмен деңгейді көрсетті.

Эксперимент өткізуде екі топ алынды: бірі – колледж студенттері (жасөспірімдер 16-18 жас, қазіргі таңда ата-аналары бар); екіншісі – тастанды балалар (жасөспірімдер 16-18 жас, балалар үйінде тәрбиеленуде). Осы экспериментті ұйымдастыруымыздың себебі, тастанды балалардың әлеуметтік бейімделуіндегі психологиялық ерекшеліктерді анықтау еді. Міне, осыған байланысты, ең алдымен, екі топтың әлеуметтік-психологиялық бейімделу деңгейін анықтадық. Зерттеу нәтижесі бойынша колледж студенттеріне қарағанда тастанды балалардың бейімделу деңгейі төмен, сонымен бірге бұл топ өкілдері өзін-өзі және басқаларды қабылдау, эмоционалды қолайлығы, интегралдылығы, үстемділікке ұмтылу деңгейлері бойынша бақылау тобынан ерекшеленетіндігін анықтадық.

Тастанды балалар мен колледж студенттерінің әлеуметтік бейімделуіндегі әлеуметтік қажеттіліктердің маңыздылығы – ол отбасының тұтастылығы. Ал, төменгі деңгейде өзін-өзі жүзеге асыру қажеттілігі болып табылады. Материалдық жағдайының жақсы болу қажеттілігі де тастанды балалардың нәтиже көрсеткішінде көрініс алады.

Зерттелінушілердің қазіргі таңдағы өмірлік іс-әрекетімен субъективті қанағаттануының жалпы деңгейін анықтау алынған топтардың бүгінгі таңдағы қажеттіліктерді қанағаттандыра отырып, оны болашақта жүзеге асыруын анықтауға мүмкіндік берді. Тастанды балаларға қарағанда, колледж студенттері өмірлік іс-әрекетімен қанағаттанады. Әлеуметтік қажеттіліктерді қанағаттандырудан нәтиже немесе ләззат

алатын болса, онда ол әрине тұлғаның осы әлеуметтік ортаға бейімделуіне әсер тигізеді.

Қорытындылай келсек, біздің қоғамымызда тастанды балалардың әлеуметтік бейімделуіндегі психологиялық ерекшеліктерді қарастыру өте орынды мәселе болып табылады. Себебі – тастанды балалар көбіне балалар үйінде тәрбиеленіп, өздеріне деген, ортаға деген көзқарастары, құндылықтары мен бағдарларының, қарым-қатынас ерекшеліктерінің қалыптасуы болып табылады. Сондықтан олардың психологиялық әлеуметтік бейімделуіндегі психологиялық ерекшеліктерін зерттеу өте орынды құбылыс. Яғни, тастанды балалардың ортаға әлеуметтік-психологиялық бейімделуі – оның өмірлік маңызды қажеттіліктерін белсенді немесе баяу, енжар түрде қанағаттандыруынан көрініс алады.

Сонымен, біздің пайымдауымызша, тұлғаның, тастанды балалардың ортаға әлеуметтік-психологиялық бейімделуі, оның өзекті қажеттіліктерін жүзеге асыруға бағытталған белсенділігінің көріну деңгейімен (белсенді – енжар) және оны қанағаттандыру ерекшеліктері жүзеге асуы тиіс. Осы дихотомиялық көрсеткіштердің үйлесуінің негізінде бейімделудің әлеуметтік-психологиялық ерекшелігі негізінде мінез-құлық белсенділігі, әлеуметтік қажеттіліктер, тұлғаның өмірлік маңыздылығы мен мәнділігі, өз-өзіне деген қатынас және қажеттіліктерді қанағаттандырылу ерекшеліктері мен оны перспективте жүзеге асыру қасиеттері алынды. Сонымен бірге, ол эмпирикалық дәлелдеуді талап еткен болатын және ол эксперименттік зерттеуден өтті.

Тастанды балалардың әлеуметтік бейімделуіндегі психологиялық ерекшеліктері жайлы мәселе зерттелініп, төмендегідей қорытынды жасалды:

1. Тастанды балалардың әлеуметтік бейімделуіндегі психологиялық ерекшелігін анықтау үшін ең алдымен екі топ алынды: ол – бақылау тобы және эксперименталды топ. Осы топтардың нәтижелерін салыстыру арқылы тастанды балалардың әлеуметтік бейімделуіндегі психологиялық ерекшеліктер анықталды.

2. Әлеуметтік ортаға бейімделу процесіндегі тастанды балалардың әлеуметтік қажеттіліктерінің қанағаттандырылуына байланысты болады. Бұл қажеттілікті қанағаттандырудағы мінез-құлық белсенділігі үлкен рол атқарады. Яғни, әлеуметтік қажеттіліктердің қанағаттандырылуы арқылы тастанды балалардың әлеуметтік бейімделуінің психологиялық ерекшеліктері байқалады.

3. Тастанды балалар мен колледж студенттерінің әлеуметтік-психологиялық бейімделудің ерекшеліктерін салыстырмалы талдау барысында олардың арасындағы мәнді айырмашылықтарды анықтауға мүмкіндік берді.

4. Зерттеу жұмысының нәтижесінде негізгі әдістеме, тастанды балалардың әлеуметтік бейімделудің нақты факторлары құрылымы мен жолдары анықталып, оны әлеуметтену арқылы жүзеге асатындығы көрсетіліп, тұлғаның сыртқы әлеуметтік мәнді құндылықтарды қабылдап, ішкі құндылықтарға айналдыра алу механизмі жүретіндігі нақтыланды.

5. Тастанды балалардың әлеуметтік бейімделуіндегі психологиялық ерекшеліктері, тұлға өмірі бағытының мазмұнды жағын анықтайды және оның қоршаған ортаға, басқа адамдарға, өз-өзіне, өмірлік бағытына, белсенділігіне деген қатынасының негізін құрайды.

Сонымен, тастанды балалар ортаға әлеуметтік-психологиялық бейімделуі оның өмірлік маңызды қажеттіліктерін жүзеге асыру кезіндегі белсенділігі мен оны қанағаттандырудың ерекшеліктеріне тікелей байланысты деген болжамымыз дәлелденді. Олай дейтініміз адамдардың барлығы өздерінің қажеттіліктерін қанағаттандыруда әртүрлі белсендік танытып, түрлі жолдарды таңдайды және де осындай адамдар бір-бірінен мінездемелік ерекшеліктерімен ерекшеленетінін біз зерттеуіміздің көмегімен дәлелдедік. Яғни, тастанды балалар ортаға әлеуметтік-психологиялық бейімделуінің психологиялық ерекшеліктері бар және ол ерекшеліктер тұлғаның қандай дәрежеде және қандай жолмен әлеуметтік-психологиялық бейімделуін айқындайды.

Әдебиеттер

- 1 Олиференко Л.Я., Шульга Т.И., Дементьева И.Ф. Критерии и показатели отнесения детей к категории нуждающихся в государственной помощи и поддержке. – М., 2002. – 84 б.
- 2 Рыбинский Е.М. Управление системой социальной защиты детства: социально-правовые проблемы. – М.: Академия, 2004. – 20 б.
- 3 Шипицына Л.М. Психология детей-сирот: Учебное пособие. – СПб.:Изд-во Б.-Петербург. ун-та, 2005. – 628 б.
- 4 Александровский Ю.А. Актуальные вопросы пограничной психиатрии: Сборник научных трудов. – М., 1991. – С. 34-61.
- 5 Балл Г.А. Понятие адаптации и его значение для психологии личности // Вопросы психологии. – М., 1989. – №1. – С.34-34.
- 6 Андреева Д.А. О понятии адаптации // Человек и общество. – М., 1983. – С. 64-65.
- 7 Абдикерова Г.О., Қаржаубаева Г. «Әлеуметтік жетімдіктің өзекті сұрақтары мен аспектілері» / Қазақстандағы жетім балалар мен ата-ана қамқорлығынсыз қалған балаларға арналған білім беру ұйымдарының қызметі / 5-бет.

References

- 1 Oliferenko L.Y., Shulga T.I. Dementieva I.F. Criteria and indicators for inclusion in the category of children in need of government assistance and podderzhke. – M., 2002. – 84 p.
- 2 Rybinsk E.M. Management of the system of social protection of children: social and legal problems . – M.: Academy, 2004. – 20 p.
- 3 Shipitsyna L.M. Psychology orphans : Study posobie. – St. Petersburg . Univ B. St.Petersburg. University Press, 2005. – 628 p.
- 4 Alexander Y. Topical issues of the Border Psychiatry // Collection of scientific works. – M., 1991. – P. 34-61.
- 5 Ball G.A. The concept of adaptation and its implications for the psychology of personality // Questions of psychology. – M., 1989. – №1. – P.34-34.
- 6 Andreeva A.: « Psychological support child» \ School Press \ 2003. P. 20-22.
- 7 Abdikerova G.O., Karzhaubaeva G. Current issues and aspects of social orphanhood / Educational institution for orphans and children left without parental care in Kazakhstan. – P. 5.