

Жанатова Д. Б.,  
Джанкулдукова А. Д.

**Сравнительная  
психологическая диагностика  
спортсменов высокой  
квалификации и спортсменов,  
не имеющих спортивных  
достижений**

Zhanatova D.B.,  
Dzhankuldukova A.D.

**Comparative psychological  
diagnostics of sportsmen of high  
qualification and sportsmen not  
having sport achievements**

Жанатова Д. Б.,  
Джанкулдукова А. Д.

**Жоғары білікті және спорт  
жетістіктері жоқ  
спортшылардың  
салыстырмалы психологиялық  
диагностикасы**

В статье рассматриваются результаты психологического исследования спортсменов высокой квалификации (СВК) и начинающих спортсменов (СНК), не имеющих спортивных достижений с помощью проективной интерпретативной методики исследования личности Сонди (Зонди). Помимо методики Сонди использовались и другие психодиагностические методики, но основной свой взгляд в этой статье авторы сосредоточивают на результатах, полученных по методике Сонди. Индивидуально-типологическая интерпретация результатов теста показала, что личностные свойства спортсменов высокой квалификации и уровень тревожности сочетается с мягкостью и склонностью к неустойчивому настроению, у спортсменов же более низкой квалификации преобладает повышенная тревожность и неуверенность в себе. Выявлена выраженная склонность к эмоциональным всплескам, зачастую имеющим подоплекой совершенно незначительный или малозначащий факт, чувствительность к средовым воздействиям, настроение в значительной мере зависит от отношения окружающих, фиксируется впечатлительность. Анализ результатов исследования заинтересуют не только психологов в сфере спорта, но и специалистов, интересующихся прикладным использованием проективных методик.

**Ключевые слова:** спортсмены, высокая квалификация, спортивные достижения, проективная методика Сонди.

Level of sporting achievements in professional sport now is so high, what is possible to get to number of successful, productive sportsman not to each sportsman. In this regard problems of selection, psychological maintenance of training process, precompetitive and competitive stages in sports psychology is particularly acute more than ever as it is known that the sports victory and sports result are not only good physical preparation and the necessary functional condition of an organism. Besides a physiological and functional component, the accounting of a mental condition of a sportsman, development of his mental processes and feature of its mental properties, and also psychological readiness to sports activity and difficulties of a profession is necessary.

The article discusses the results of psychological research highly skilled athletes and beginners who have no sporting achievements using projective techniques of personality study Szondi. Besides Szondi's technique also other psychodiagnostic techniques were used, but we want to concentrate the main look in this article on the results received by Szondi's technique. The projective interpretive technique of Leopold Szondi is the unique diagnostic and therapeutic tool allowing to track psychosomatic communications. Research results will interest not only psychologists in the field of sport but also specialists, interested in the applied use of project methodologies.

**Key words:** sportsmen, high qualification, sport achievements, project methodology of Szondi.

Қазіргі уақытта кәсіби спортта спорт жетістіктерінің деңгейі соншалықты жоғары болғандықтан, барлық спортшыларға нәтижелі спортшылар қатарына кіру оңай шаруа емес. Соған байланысты іріктеу мәселелері жаттықтыру процесі кезінде, жарыс алдында және жарыс уақытында психологиялық көмек көрсету спорт психологиясында маңызды мәселе, анықталғандай, спорт жеңісі және спорт нәтижесі – ол тек жақсы дене дайындығы емес, ағзаның функционалдық қажетті күйі. Физиологиялық және функционалдық жағдайынан басқа, спортшының психикалық күйі мен психикалық қасиетінің өзгешелігін, мамандық қиыншылықтарына және спорт қызметіне психологиялық дайындығын бағалау қажет.

Мәтінде тұлғаны зерттеу Сонди жобалық әдіс көмегімен жоғары білікті, бастаушы, спорттық жетістіктері жоқ спортшылардың психологиялық зерттеу нәтижелері қарастырылады.

Сонди әдістемесінен басқа да психодиагностикалық әдістер қолданды, бірақ негізгі мәтінде көңіл аударылған мәліметтер ол Сонди әдістемесі бойынша алынған мәліметтер.

Зерттеу нәтижелері спорт аймағындағы психологтармен қатар қолданбалы жобалық әдіспен айналысатын мамандарды қызықтырады. Сонди жобалық әдісі (Зонди) психосоматикалық байланысты бақылайтын диагностикалық және терапевтикалық құрал болып табылады. Адам пиғылының құрылымы мен мазмұнын диагностикалау, эмоционалдық күйін және тұлғалық қасиетін бағалау үшін әр түрлі ауруларды, кәсіби, сексуалдық және криминалдық пиғылын болжау үшін арналады.

**Түйін сөздер:** спортшылар, жоғары біліктілік, спорт жетістіктері, Сонди жобалық әдістемесі.

**СРАВНИТЕЛЬНАЯ  
ПСИХОЛОГИЧЕСКАЯ  
ДИАГНОСТИКА  
СПОРТСМЕНОВ  
ВЫСОКОЙ КВАЛИ-  
ФИКАЦИИ И  
СПОРТСМЕНОВ, НЕ  
ИМЕЮЩИХ СПОРТИВ-  
НЫХ ДОСТИЖЕНИЙ****Введение**

Спортивная деятельность дает возможность проявить свои отличительные физические способности. Однако, неоднократно исследованиями психологов было подтверждено влияние сложной психической жизни спортсмена на его внешние достижения. Методологической основой исследования были основные положения системного подхода в понимании единства взаимосвязи духовного и физического начал в развитии человеческой личности (Б. Г. Ананьев, П. К. Анохин, И.М. Быховская, А. Н. Леонтьев и другие); личностно-деятельностный подход (С. Выготский, С.Л. Рубинштейн, А.Н. Леонтьев, А.С. Макаренко, Е.В. Бондаревская и другие); общие подходы к изучению личности спортсмена (Ю.М. Блудов, Б. А. Вяткин, Г.Д. Горбунов, Р. М. Загайнов, Е. П. Ильин, Ю. М. Плахтиенко, А.В. Родионов, Г. Ц. Молонов и др). С. И. Константинова занималась изучением социально-психологической адаптации спортсменов высокой квалификации с учетом параметров их индивидуальности. В заключение своей работы ею были предложены практические рекомендации по совершенствованию психологической подготовки высококвалифицированных спортсменов, в частности разработка программы и создание психологической службы по осуществлению помощи спортсменам, дезадаптирующимся в социуме [1].

Данное исследование проводилось в течение 2013 года на базе ГУ областная школа интернат для одаренных в спорте детей Алматинской области РК сотрудниками лаборатории психофизиологии человека при ЖГУ имени И. Жансугурова города Талдыкорган Алматинской области.

И.П. Ильин выделяет несколько этапов спортивной карьеры. Каждый из них сопровождается разными психологическими трудностями. Нами все группы спортсменов были условно поделены на спортсменов высокой квалификации (СВК) и спортсменов низкой квалификации (СНК) по результатам их спортивной деятельности. Спортсмены высокой квалификации (этап высших достижений и этап перехода в профессионалы) в значительной мере отличаются от спортсменов низкой квалификации (этап начальной спортивной специализации и этап

углубленной тренировки в избранном виде спорта) [2].

Проведено психодиагностическое исследование с использованием проективной методики исследования личности Сонди на основе концепции судьбоанализа. Методика предназначена для диагностики содержания и структуры человеческих побуждений, оценки эмоционального состояния и качеств личности, прогнозирования вероятности различных заболеваний, профессиональных, сексуальных и криминальных предпочтений. Для понимания множества возможностей реализации в жизни восьми побуждений Сонди выделяет восемь факторов, каждый из которых обуславливает определенный набор характерологических черт, позволяющих понять типологическую принадлежность обследуемого человека, относимого к норме. Каждый фактор побуждения обуславливает определенный круг профессий, а также и определенный круг общения и интересов. Каждый фактор побуждения обуславливает и определенный тип духовной жизни человека и его деятельности в этой сфере. Отсюда и способность методики выявлять глубоко спрятанные механизмы в выборе направления социально-культурной жизни человека. Именно эти факторы изначально предопределяют, как считает Сонди, применит ли человек свои духовные способности в сфере культуры и гуманизма (h), техники и цивилизации (s), религии и этики (e), театрального искусства (hy), философии, психологии, математики, филологии (k), поэзии, научных исследований (p), национальной экономики, хозяйства, коллекционирования произведений искусств (d), речевых видов деятельности – оратор, певец (m).

### Основная часть

С помощью данной методики выявлены содержание и структура глубинных потребностей спортсменов на основе регистрации положительных и отрицательных выборов портретов из специально разработанного стандартного набора.

По результатам исследований содержание векторов негативных h-реакций (h-) побуждений по 10% в каждой группе СВК и СНК (рисунок 1). Обследуемые данной категории характеризуются дистантностью, т.е. индивидуальной избирательностью психического отражения внешних воздействий, поз-

воляющего субъекту оказывать преобразующее воздействие на поступающую к нему извне информацию. Характеризуются ранимостью, повышенной чувствительностью к средовым воздействиям при достаточно выраженной обособленности и эгоцентризме. Стремление избегать избыточной ответственности и принятия сложных решений. Настроение в значительной мере зависит от отношения окружающих, впечатлительность, наблюдаются черты личности, характеризующиеся убежденностью в собственной уникальности, особом положении, превосходстве над остальными людьми, завышенным мнением о своих талантах и достижениях. Выраженные личностные свойства: тревожность, сочетающаяся с мягкостью и склонностью к неустойчивому настроению, ведущая потребность – аффилиативная, т.е. потребность в понимании, сочувствии, а также в уважении к собственной индивидуальности. Стиль мышления: эстетический. Ведущий мотив – избегание неуспеха, стремление найти социальную нишу, в которой, можно избежать конфронтации. Стиль межличностного поведения – за кажущейся комфортностью и мягкостью просматривается бесконфликтная тяга к независимости, стремление уйти от конфронтации с жестким противостоянием сильных личностей в мир идеальных отношений. Впечатлительность и ранимость способствуют большей покладистости и уступчивости. Наличие в данном векторе (s-) у СВК, несет на себе отпечаток фанатизма, маскирующего истинные личностные порывы [3].

Результаты анализов у 30% обследованных спортсменов низкой квалификации по h – реакциям амбивалентные (h±). Отражающие прирожденную взаимную компенсацию и взаимное дополнение разнонаправленных личностных тенденций, и их проявление в деятельности и общении, что позднее реализуется и в персональную поведенческую структуру, характеризующую его единство, противоречие и относительный баланс полярности личности, как, например, экстраверсия – интроверсия, интэрнальность – экстэрнальность.

Нулевые h-реакции (h0) наблюдаются у 10% обследованных спортсменов НК. Это соответствует таким особенностям, как болезненно заостренные черты характера в виде агрессивных тенденций и жесткости. h0 может свидетельствовать о потребности в профессиональной или духовной деятельности индивида.

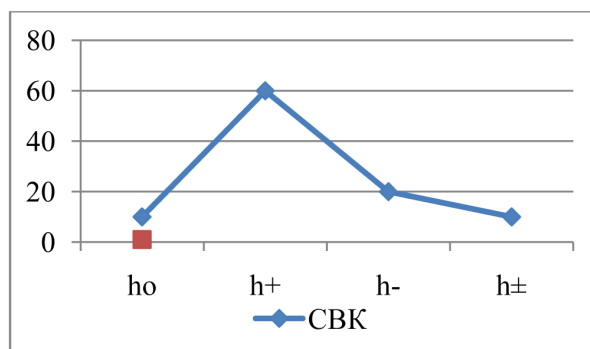


Рисунок 1 – Фактор h у спортсменов высокой квалификации

По результатам анализа нулевые s-реакции ( $s_0$ ) у 30% обследованных СНК и также 30% СВК (рисунок 2). Это означает относительный спад на данный момент наступательной активности и мягкой пассивности – разряженность активности или агрессивности, которая является предвестником скорого выхода на передний план безрассудной агрессии. Выявлена напряженность деструктивных тенденций, т.е. способность к разрушению того или иного комплекса внутренних взаимосвязей, что свидетельствует о потребности в понимании, сочувствии и глубокой привязанности, которое реализуется через отношения с конкретными лицами, они часто в поисках удачи в отношениях. Стремление найти социальную нишу, позволяющую избежать конфронтацию, противостояние взглядов, принципов. Наблюдается спад агрессивных тенденций.

У 30% СНК и 10% СВК анализ показывает средние позитивные s-реакции ( $s_+$ ), которые отражают нормальную активность человека любого пола, возраста в тех случаях, когда h-реакция тоже позитивна и тоже не избыточна ( $S_{++}$ ), как у 20% СНК в нашем случае. Реакция  $s_+$  при  $h_0$  у 10% испытуемых СНК означает болезненно заостренные черты характера. В данном случае перед нами обаятельная личность с агрессивными наклонностями. У СВК позитивные s-реакции ( $s_+$ ) при  $h_-$  – соответствуют менее выраженному чувству мягкости, доброжелательности. Преобладает мотивация избегания неуспеха. Стиль межличностного поведения сенситивный, уступчивый. Тип восприятия: аналитический. Испытуемые данной категории в состоянии стресса проявляют ограничительное поведение, повышение самоконтроля. Защитный механизм – отказ от реализации намерений. Данные позитивные реакции ( $s_+$ ) означают избыточное и угрожающее напряжение деструк-

тивной потребности, что может привести к общественно опасным действиям.

По результатам анализа негативные s-реакции ( $s_-$ ) наблюдаются у 30% СНК и у 60% СВК. Из них фактически средняя негативная s-реакция у 20% исследуемых СНК и 40% СВК – это реакция «самопожертвования цивилизованного человека» (по Сонди). При позитивном h, как в данном случае у 30% СВК, эта реакция означает пассивность. Соответствуют состоянию доброжелательности, контроля над агрессивными тенденциями, склонность к самопожертвованию, но не ценою личного счастья. Повышенное чувство собственной вины, мягкость характера, уступчивость. При  $h_0$  ( $S_{0-}$ ) у 10% испытуемых СНК выражена унификация пассивности.

По анализу средние амбивалентные s-реакции ( $s_{\pm}$ ) в сочетании с показателями фактора  $h_+$  у 10% обследованных СНК. В социальном плане взаимоотношения между людьми у данной группы испытуемых складываются таким образом, что всегда кто-то кого-то подчиняет себе и терзает, а кто-то не позволяет более сильному противостоять себе. Причиной их является чувство физического или психологического препятствия на пути к цели. Это могут быть физические помехи, правила, законы или же личная беспомощность [3].

Анализ результатов показывает у испытуемых СНК 10% нулевые e-реакции ( $e_0$ ), а у СВК реакция ( $e_0$ ) равна 60% (рисунок 3). Эта реакция отражает их состояние разреженности, затишья аффективных переживаний, ярости. Обозначает состояние после принятия трудного решения, которому сопутствовали мучительные сомнения, также разрядку после активной спортивной деятельности. В сочетании с показателями фактора  $h_+$  у СВК: 20%  $e_0$   $h_{++}$  – ослабление этической ориентированности при доминирующем

тщеславии, демонстративность. 20% е0 hu-! – сензитивный страх отношений, сомнения совести, приводящие к угнетенному состоянию, подавленности, тоске. Наблюдается скрытая тенденция к самодемонстрации, поиски признания. Бегство от суровой реальности жизни в мир

фантазий. Декларируемая гиперсоциальность установок. 20% е0hu ± – разрядка аффекта на фоне раздражительной слабости, недовольств, жалоб. В сочетании с показателями фактора hu0 у СНК – выявлена тотальная аффективная разрядка, как состояние после бури гнева.

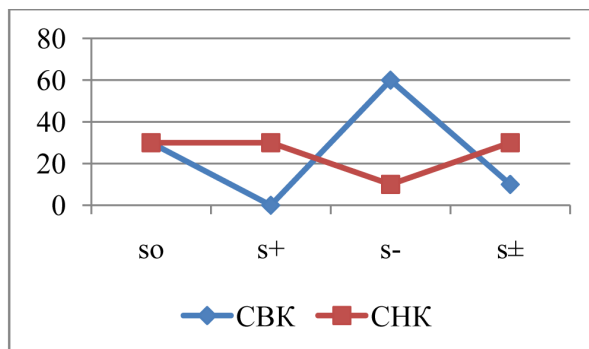


Рисунок 2 – Фактор S у спортсменов различной квалификации

Из обследованных СНК 40% и 20% СВК имеют результаты позитивных е-реакций (е+). Позитивные реакции с избыточным давлением (е+!) у 10% обследованных СНК, что чрезвычайно редко. Такие результаты указывают на желание искупить мнимую вину. Средние позитивные е-реакции означают умеренную направленность на справедливость, терпимость, добро и совесть в отношениях с окружающими. Указывают на мягкость характера. У 20% СНК в сочетании реакциями hu0 – относительная доминанта совести, что весьма характерно для клиники фобий; е+ hu- (P + -) – добродушие, проявляющееся в уклонении от проявления гнева и ярости, уступчивости.

Анализ е-реакций (е+) у 20% СВК, свидетельствует о преобладании повышенного чувства собственной вины, проявлений мягкого характера спортсменов. В сочетании с реакциями hu: е+ hu0 – наблюдается относительная доминанта конформности установок. Фобические переживания (10 %); е+ hu+ – эмоциональная экзальтированность (лицам этого типа свойственен большой диапазон эмоциональных состояний, они легко приходят в восторг от радостных событий и в полное отчаяние от печальных), связанная с обостренным чувством справедливости (10 %);

Анализ негативных е-реакций (е-) у 30% обследованных СНК и 20% СВК указывает на избыточную, гипертоническую негативность. Из них

у 20% исследуемых СНК наблюдается сочетание с hu-, что интерпретируется как непрерывно нарастающая паника свойственная нормальным людям. (P -! -), при hu0 (P – 0) у 10% наблюдается страх перед взрывом аффекта, так как торможение за счет hu отсутствует.

Избыточная, гипертоническая негативная е-реакция (е-!) у 10% из 20% СВК исследованных указывает на избыточное накопление грубого аффекта, которое может привести к неотвратимым поступкам или взрывам эмоций. Такая опасность особенно велика, если имеется сочетание е-! hu+ (как в данном случае), накапливаемые ярость и гнев не регулируются сдержанности. Считается, что при такой выборке проявляется опасный, злобный, завистливый, обиденный человек с банальной вспыльчивостью и раздражительностью. Таким образом, данная группа спортсменов, характеризуются готовностью к аффективному взрыву. Вместе с hu- (у 10% спортсменов) эта реакция выявляет панический страх, свойственный как нормальным людям, так и спортсменам перед ожидаемым соревнованием.

Средние амбивалентные е-реакции (е±) наблюдаются у 20% обследованных СНК и у 20% СВК, которые трактуются следующим образом: амбитендентность (психомоторное расстройство, характеризующееся двойственностью (амбивалентностью) в сфере произволь-

ных действий, что приводит к неадекватному поведению) человека состоит в его этической двойственности: он в равной степени может быть и злым, и добрым. От этой амбивалентности

он может отклоняться больше в одну или другую сторону. У СВК наблюдается  $e0hu \pm$  – разрядка аффекта на фоне раздражительной слабости, недовольств, жалоб.

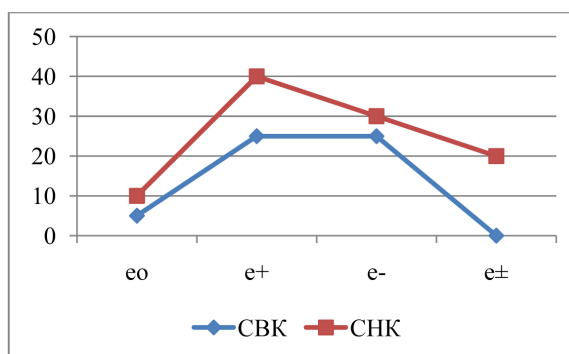


Рисунок 3 – Фактор Е у спортсменов различной квалификации

Анализ нулевых  $hu$ -реакций ( $hu0$ ) у 60% обследованных спортсменов НК и так же 60% у СВК, однако различны в сочетании с  $hu$  (рисунок 4). Разрядка после аффективной вспышки. Преобладают совестливость и конформность установок. Фобические переживания, связанные с угрызениями совести. Тревожная напряженность перед взрывом аффекта, самоконтроль снижен. Симультанная реакция фактора  $e$  помогает интерпретировать нулевые реакции  $hu$  у СВК: У 20%  $e+ hu0$  ( $P + 0$ ) – совестливость, проявляющаяся фобиями.

У 10%  $e- hu0$  ( $P-0$ ) – страх перед взрывом грубого аффекта, накопившегося без мораль-

ной цензуры. У 20%  $e\pm hu0$  ( $P \pm 0$ ) – на переднем плане стоит этическая проблема без моральной цензуры, внутриличностная борьба. У 10%  $e0 hu0$  ( $P 0 0$ ) – отлив в сфере тонких аффектов (истерия, меланхолия, мания).

Средняя негативная  $hu$ -реакция ( $hu-$ ) выявлена у 40% испытуемых свидетельствует о наличии реакции страха в рамках ситуативно обусловленного состояния со стремлением заглянуть вину. Повышенное чувство вины. Стремление скрыть тонкие душевные переживания, скрытая тенденция к самодемонстрации, поиски признания. Бегство от проблем в мир несбыточных фантазий.

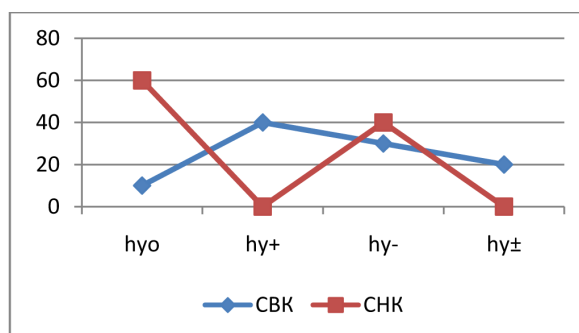


Рисунок 4 – Фактор hu у спортсменов различной квалификации

В сочетании с показателями фактора  $hu$  у 20% СВК  $e0hu+$  – ослабление этической ориентированности при доминирующем тщесла-

вии, демонстративность. У 20% СВК  $e0 hu-$  – сензитивный страх отношений, сомнения совести, приводящие к угнетенному состоянию,

подавленности, тоске. Наблюдается скрытая тенденция к самодемонстрации, поиски признания. Бегство от суровой реальности жизни в мир фантазий. Декларируемая гиперсоциальность установок.

У 70% исследуемых СНК, 40% исследуемых СВК нулевые k-реакции (k0) (рисунок 5). Средние нулевые k-реакции (k0) выявляют следующие личностные характеристики: отказ от выражения личностной позиции, отсутствие контроля реальности, незаторможенная паранойя отношения. Настороженность и подозрительность не поддаются самоконтролю в силу слабости интегративной функции «Я». Ослабленный контроль над собственной подозрительностью. Недоверчивость, настороженность, окружение воспринимается как враждебное. Постоянная реакция k0 может говорить о врожденной слабости «Я», за которой стоят: незаторможенная паранойя отношения (Sch 0 -).

У 10% исследуемых СНК выявлены средние позитивные k-реакции (k+). Средние позитивные k-реакции (k+) выявляют интроекцию, то есть включение, присоединение, стремление к обладанию, реализующееся через заинтересованность. Значение позитивной k-реакции в зависимости от показателей p таковы: k+ p+ (Sch ++)- личность не только испытывает потребность быть всем, но стремится также и иметь все.

У 10% исследуемых СНК, 60% СВК выявлены средние негативные k-реакции (k-). В данном случае значение средней негативной k-реакции у СНК обусловлено констелляцией с фактором p: k- p- (Sch - -) – тенденция к приспособлению; социально адаптированная личность с развитым самоконтролем. Муштрованное «Я». k- в бессознательное, отчасти осознаваемое стремление к самоограничению и вытеснению тех интересов, которые окружающими воспринимаются

как несоответствующие морали и идеалам общества. Наблюдаются эгоистические тенденции, связанные с расширением своего влияния, взять под контроль. Невротическое развитие с выраженным механизмом переноса. При негативных реакциях с избыточным давлением (k-!) как у 10% спортсменов ВК можно говорить о выраженной «Я»-деструкции. Личность, притязающая на приятие себя другим значимым лицом, отвергается, но при этом пытается включить в собственное «Я» этих других, ощущая их как жестких и переоценивая их значимость (фаза интроекции k+). Затем, в результате утраты доверия, происходит разрушение всех ценностей, сперва внешних, а затем и внутренних (аутодеструкция вплоть до самоубийства). Аутодеструкция выражающаяся в стремлении к саморазрушению, вследствие искажения его социализации, чаще всего сопровождается реакциями реакцией s-, как в данном случае. Значение средней негативной k-реакции обусловлено констелляцией с фактором p: k- p0 (Sch - 0) – механизм вытеснения у 30% СВК и k- p+ (Sch +-) – торможение у 30%. По сути, это отказ от выражения личностной позиции, отсутствие контроля реальности.

У 10% исследуемых СНК выявлены средние амбивалентные k-реакции (k±). Наличие данной реакции позволяет диагностировать у обследуемых двойственную «Я»-функцию с одновременным утверждением и отрицанием «Я», при котором выражение позиции отсутствует. k±p± (Sch ±±) – или полностью интегрированное «Я» сублимированная личность, проявление защитного механизма, посредством которого агрессивная энергия трансформируются в спорт, интеллектуальный труд, творчество (при S - -), или предчувствие катастрофы находящегося в бедственном положении «Я» (при S ++, S 0 +!, S 0 -!).

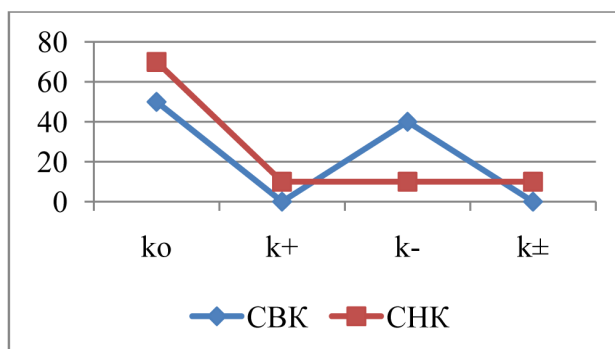


Рисунок 5 – Фактор К у спортсменов различной квалификации

Наличие нулевых р-реакций ( $p_0$ ) у 20% обследованных спортсменов НК и 30% СВК свидетельствует о недостаточной сформированности контролирующей функции «Я» /слабость Эго, дезинтеграция расстройств интегративно образованных психических функций и неустойчивости собственного «Я» в силу регрессивных процессов или эмоциональной незрелости (рисунок 6). Временная или постоянная размытость /утрата/ границ «Я». У СВК  $k-p_0$  (Sch - 0) – устранение из сознания желаний посредством вытеснения (характерно для невротозов переноса); Выраженная деструкция Я под влиянием избыточно высокого супер-Эго. Утрачено доверие к близким людям, рушатся все значимые ценности. Жизнь теряет смысл. Склонность к алкоголизму или наркомании. У СНК при  $k_0 p_0$  (Sch 0 0) – отсутствие выраженной позиции. Эта «Я»-ситуация манифестируется эпизодической или хронической утратой «Я» (сумеречное состояние сознания) или изменением «Я» [4].

У 30% испытуемых СНК и СВК средние позитивные р-реакции ( $p+$ ). Выявляют эгоис-

тические тенденции, связанные с расширением своего влияния, взять под контроль. Интерпретация средних позитивных р-реакций зависит от сочетания ее с показателями фактора  $k$ . В данном случае все 30% СНК показали  $k_0 p+$  (Sch 0 +) – эта относительно частая реакция не всегда может толковаться как болезненное состояние, однако мы имеем дело с одержимым человеком, у которого сила тормозящего контроля реальности относительно слаба. Настороженность и подозрительность не поддаются самоконтролю в силу слабости интегративной функции «Я». Корреляция ( $p+$ ) – выраженная у СВК эго-диастола. Это тенденция быть всем. Проявляется у спортсменов высокой квалификации манией величия.

Анализ негативных р-реакций ( $p-$ ) свидетельствуют о ее наличии у 30% СНК и столько же у испытуемых в группе СВК. Наблюдается ослабленный контроль над собственной подозрительностью. Недоверчивость, насто- роженность, окружение воспринимается как враждебное.

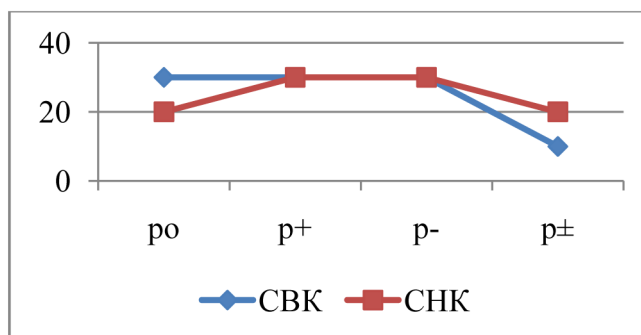


Рисунок 6 – Фактор P у спортсменов различной квалификации

Анализ средних негативных р-реакций следует осуществлять с учетом их констелляции с различными показателями фактора  $k$ . Они следующие: у 20% СНК  $k_0 p-$  (Sch 0 -) – наблюдается болезненная насто- роженность и подозрительность, обманы восприятия. Ослабленный контроль над собственной подозрительностью, недоверчивость, окружение воспринимается часто, как враждебное и  $k- p-$  (Sch - -) – проекция является одним из признаков муштрованно- го «Я», реакции приспособления.

Наличие амбивалентных р-реакций ( $p\pm$ ) у 20% испытуемых СНК и 10% СВК. В корреляции  $k_0 p\pm$  (Sch 0 ±) у СВК отражает – покину-

тость, чувство одиночества в связи с разрывом отношений с близким человеком. Выраженная невротизация. Экспансивно-шизоидные или паранойяльные проявления. У СНК интерпретируются в соответствии с констелляцией двух факторов:  $k+ p\pm$  (Sch + ±) – трансформация осознанной покинутости в профессиональную занятость. Двойственность позиции.  $k\pm p\pm$  (Sch ±±) – предчувствующее катастрофу «Я» с максимально напряженные защитные силы.

Анализ нулевых d-реакций ( $d_0$ ) у 40% обследованных спортсменов НК и 60% СВК в констелляции с различными показателями фактора  $t$  дают следующие результаты (рисунок 7):



Для СНК: У 20%  $d_0 t+$  (С 0 +) – для спортсменов этой группы поиск нового объекта не является настоящим и неотложным, так как он чувствует себя принимаемым, не отвергаемым; У 10%  $d_0 t\pm$  (С 0  $\pm$ ) – испытуемый находится в состоянии амбивалентности и не проявляет готовности к новым поискам коммуникативного партнера; У 10%  $d_0 t_0$  (С 0 0) – тенденция к переменам полностью отсутствует. Такое состояние созвучно настрою, когда невозможно дальнейшее продвижение.

Для СВК: Конstellации с фактора т дают следующие результаты: из 60% у 30%  $d_0 t+!!$  (С 0 +) – поиск нового объекта не является настоящим и неотложным, так как индивид чувствует себя принимаемым, не отвергаемым; Выраженная потребность к установлению новых контактов, которая стоит на грани страсти.

Из 60% у 15%  $d_0 t-$  (С 0 -) – после «отвязывания» от прежнего объекта привязанности индивид не проявляет тенденции к дифференцированному выбору нового объекта, а неразборчиво активен (гипоманическая реакция); Избыточная общительность, обусловленная утратой прежнего объекта привязанности. Агитированная активность. Гипомания.

Из 60% у 15%  $d_0 t\pm$  (С 0  $\pm$ ) – затишье в поиске и прилипани, наиболее выраженное в силу несчастья. Индивид находится в состоянии амбивалентного цепляния-отвязывания и при этом нет готовности к завязыванию новых контактов. Амбивалентность в отношениях. Верность и неверность борются между собой.

Результаты средние негативных d-реакций (d-) выявлено у 50% спортсменов СНК и 10% у СВК. Средние негативные d-реакции интерпретируются с учетом конstellаций с показателями фактора т. У 30% СНК d- m+ (С - +) – приверженность однажды взятой на вооружение идее. Гуманистическая направленность. Преданность как черта характера. У 10% d- t $\pm$  (С -  $\pm$ ) – несмотря на блокаду контактов (С - -), индивид цепляется за жизнь и ценные объекты этой реальной жизни. У 10% d- t $_0$  (С - 0) – индивид не способен перестроиться, и готовность к переменам отсутствует. Анализ негативных d-реакций (d-) у 10% СВК интерпретируются с учетом конstellаций с показателями фактора т: d- m+ (С - +) – выражена гуманистическая направленность.

Анализ амбивалентных d-реакций ( $d\pm$ ) у 30% СВК. Средние амбивалентные d-реакции в различных сочетаниях с показателями фактора т дают следующие признаки:  $d\pm m+$  (С $\pm$  +) – трудности в контактах усугубляются наличием тенденции с расширением своего влияния, взяты под контроль.

Средние амбивалентные d-реакции ( $d\pm$ ) у 10% испытуемых СНК. Обосновывается как полная двойственность в сфере контактов, чрезмерная коммуникабельность с замкнутостью. Нарушение концентрации внимания. Все контактные ситуации с d- сочетаются с двумя личностными особенностями: неспособностью перестроиться на другой тип деятельности я инфантилизмом в сфере межличностных контактов.

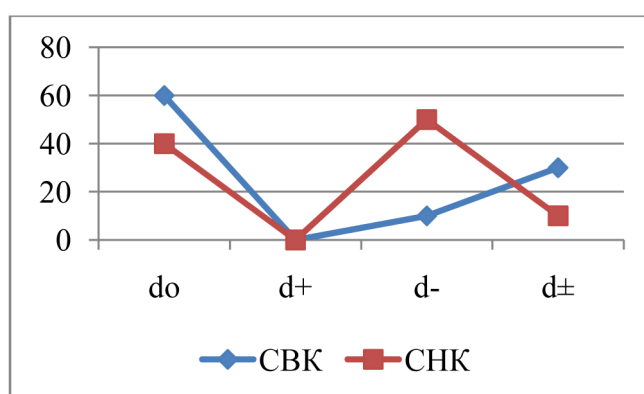


Рисунок 7 – Фактор d у спортсменов различной квалификации

Нулевые т-реакции у 20% обследованных СНК (рисунок 8). Их интерпретации следующие: Тенденция к переменам полностью отсутствует.

Нарушено первичное доверие к окружающему миру. Регрессивная форма контактирования. Нет готовности к переменам.

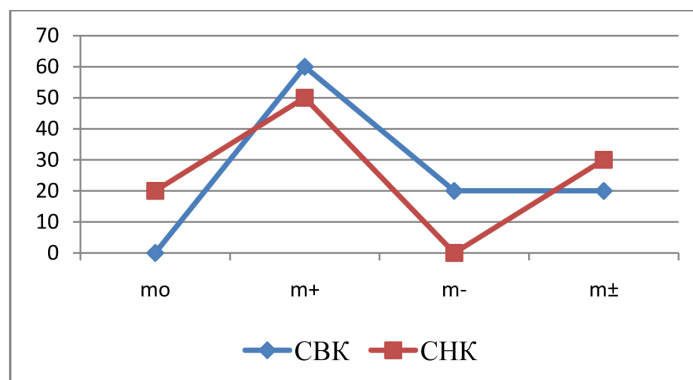


Рисунок 8 – Фактор М у спортсменов различной квалификации

Средние позитивные m-реакции (t+) у 50% обследованных СНК и 80% у СВК. Средние позитивные m-реакции трактуются с учетом их констелляций с показателями фактора d: у 30% СНК d- t+ (C - +) – инцестуальная связь или просто проявление такой характерологической черты как верность и у 20% d0 t+ (C 0 +) – нормальная коммуникабельность. В нашем исследовании наблюдается избыточное давление (t+!, +!!, +!!!) у 70% исследуемых из 80% СВК – эта реакция говорит о гипертонии потребности в поисках влияния на окружающих, особенно при d0 (C 0 +!). Средние позитивные m-реакции трактуются с учетом их констелляций с показателями фактора d: 10% СВК d- t+ (C - +) – проявление такой характерологической черты как верность.

Средние амбивалентные m-реакции (t±) у 30% обследованных СНК. Данные анализа показывают – всегда признак неустойчивости в поисках прочного контакта; отсутствие доверия. Анализируя эти реакции, следует учитывать их констелляции:

У 10% d+ m± (C + ±) – неопределенность ситуации, ненадежность связи, что ведет к пониженному настроению, к депрессии; у 10% d- m± (C - ±) – несчастливость, навязчивый характер отношений, отягощенных неизжитым стремлением сохранить связи вопреки блокаде контактов; у 10% d0 t± (C 0 ±) – доминирует расщепление связи и несчастливость, в связи с чем поиск парализуется.

Анализ негативных m-реакций (t-) 10% СВК – d0 t- (C 0 -) – чувство одиночества не поддается контролю и ведет к неустойчивости, клоунским реакциям и гипомании. Анализ амбивалентных m-реакций (t±) у 10% спортсменов d0 t± (C 0 ±) – доминирует не готовность к завязыванию новых контактов. Амбивалентность в отношениях.

### Заключение

По результатам исследований методики Сонди у 50% обследованных спортсменов низкой квалификации (СНК) и у 90% исследованных спортсменов высокой квалификации (СВК) выявлены средние позитивные h-реакции (h+). Выявлена выраженная склонность к эмоциональным всплескам, зачастую имеющим подоплекой совершенно незначительный или малозначащий факт, чувствительность к средовым воздействиям, настроение в значительной мере зависит от отношения окружающих, фиксируется впечатлительность. Потребность в понимании, сочувствии и глубокой привязанности реализуется через отношения с конкретными лицами. Стремление найти социальную нишу, позволяющую избежать конфронтации. При внешней комфортности отмечается бесконфликтная тяга к независимости, стремление уйти от конфликта с окружающими. Преобладающим стилем мышления является вербально-аналитический. Сочетание реакции S = h+ s+ у СНК указывает на относительную их свободу от невротизации. Анализ позитивных h-реакций (h+) избыточного давления (h+!, h+!!) у 30% испытуемых СВК говорят о преобладании таких личностных свойств, как зависимость от среды, послушность, чувствительность и ненадежность со всеми вытекающими отсюда положительными и отрицательными качествами в зависимости от конкретной ситуации и формы проявления, повышенная тревожность. Индивидуально-типологическая интерпретация результатов теста по методике Сонди показала, что личностные свойства спортсменов высокой квалификации и уровень тревожности сочетается с мягкостью

и склонностью к неустойчивому настроению, преобладает повышенная тревожность и неуверенность в себе.  
у спортсменов же более низкой квалификации

#### Литература

- 1 Константинова С.И. Социально-психологическая адаптация спортсменов высокой квалификации с учетом параметров их индивидуальности // Сибирский психологический журнал. – 2005. – №22. – С. 95-97.
- 2 Ильин Е. П. Психология спорта. – СПб.: Питер, 2012. – С. 247-250.
- 3 Николаев В. И. Тест Сонди. Практическое руководство. – М.: Когито-Центр, 2007.
- 4 Собчик Л. Н. Метод портретных выборов. Адаптированный тест Сонди. – СПб.: Речь, 2013. – С. 33-40.
- 5 Собчик Л. Н. Метод портретных выборов. Адаптированный тест Сонди. – СПб.: Речь, 2013. – С. 59-65.

#### References

- 1 Konstantinova S.I. Social'no-psihologicheskaja adaptacija sportsmenov vysokoj kvalifikacii s uchetom parametrov ih individual'nosti // Sibirskij psihologicheskij zhurnal. – 2005. – №22. – S. 95-97.
- 2 Il'in E. P. Psihologija sporta. – SPb.: Piter, 2012. – S. 247-250.
- 3 Nikolaev V. I. Test Sondi. Prakticheskoe rukovodstvo. – M.: Kogito-Centr, 2007.
- 4 Sobchik L. N. Metod portretnyh vyborov. Adaptirovannyj test Sondi. – SPb.: Rech', 2013. – S. 33-40.
- 5 Sobchik L. N. Metod portretnyh vyborov. Adaptirovannyj test Sondi. – SPb.: Rech', 2013. – S. 59-65.