

УДК 159.922.4(512.122)

А.К. Кусаинов,  
Э.К. Калымбетова, С.А. Амитов\*, Л.О. Баймолдина,  
М.К. Жолдасова, А.Т. Камзанова

ОО «Академия Педагогических Наук»,  
Республика Казахстан, г. Алматы

\*E-mail: sultan\_amitov@mail.ru

### Социально-психологические особенности адаптации мигрантов г. Алматы

В данной статье изложены результаты социально-психологического исследования мигрантов г. Алматы. Проведенное исследование выявило, что на процесс социальной адаптации и стрессоустойчивости мигрантов г. Алматы не влияет ни национальная принадлежность, ни гендерная особенность, ни семейное положение мигрантов. Результаты исследования также выявили, что психологические и социально-экономические факторы социальной адаптации и стрессоустойчивости мигрантов г. Алматы вполне благополучны и не превышают пороговых показателей нормы. Большой город с его возможностями позволяет мигрантам определять для себя приоритеты не только социально-психологического плана, но и материально-экономического благополучия, что, конечно, подкрепляется общим доверием к таким основополагающим институтам государственной власти и гражданского общества.

**Ключевые слова:** мигрант, адаптация, стресс, маргинал.

A.K. Kusainov, E.K. Kalymbetova, Amitov S. A., L.O. Baymoldina,  
M. K. Zholdasov, A.T. Kamzanov

#### **Social-Psychological Adaptation Features of migrants of Almaty city.**

This article presents the results of the social psychological study of migrants. Seven hundred migrants living in Almaty were involved in the research. Methods of the social psychological study were questionnaire and Holmes & Rages' test to determining the stress and social adaptation aimed to identify degree of stress resistance as a predicting factor of psychosomatic and physical diseases formation. Data processing made by SPSS15 programme. Independent Samples Test T-Test and One-Way ANOVA criteria applied to identify significant differences in psychological features of stress between groups of migrants in Almaty on gender, sex, nationality, marital status, as well as the level of education variables. The study found that migrants' social adaptation and stress level affects neither ethnicity nor gender feature or marital status. The study also revealed that the psychological and social-economic factors of migrants' social adaptation and stress quite well and do not exceed the thresholds norm. The big city with its capabilities allows migrants identify priorities in not only social-psychological terms, but also the material and economic well-being.

**Key words:** migrant, adaptation, stress, marginal.

А.К. Кусаинов, Э.К. Қалымбетова, А.А. Амитов Л.О. Баймолдина,  
М.К. Жолдасова, А.Т. Камзанова

#### **Алматы қаласы мигранттарының әлеуметтік-психологиялық бейімделу ерекшеліктері**

Бұл мақалада Алматы қаласының мигранттарын әлеуметтік-психологиялық зерттеу нәтижелері берілген. Жүргізілген зерттеуден Алматы қаласының мигранттарының әлеуметтік бейімделуі мен стресске тұрақтылық процесіне мигранттардың ұлттық тиістілігі, гендерлік ерекшеліктері және отбасылық жағдайлары әсер етпейтіндігі анықталды. Зерттеу нәтижелері Алматы қаласы мигранттарының әлеуметтік бейімделуі мен стресске тұрақтылығының психологиялық және әлеуметтік-

экономикалық факторлары қалыпты көрсеткіштен жоғары емес екендігін көрсетті. Үлкен қаланың мүмкіндіктері мигранттарға тек әлеуметтік-психологиялық жоспарда ғана емес, сонымен бірге, мемлекеттік билік және азаматтық қоғамның негізін қалаушы институттарға сенімділігін нығайтатын материалдық-экономикалық жетістігі өздерінің артықшылықтарын анықтауға мүмкіндік береді.

**Түйін сөздер:** мигрант, бейімделу, стресс, маргинал.

## Введение

На современном этапе развития Казахстана, в частности и такого мегаполиса, как Алматы, миграция представляет собой социально-экономическое, социально-психологическое явление, которое нельзя назвать по своему содержанию однозначным.

Миграция (от *лат.* – переселение) – это совокупность перемещений с целью перенести место пребывания кого-либо [1]. Имея массовый характер, процессы миграции характеризуют такие показатели в обществе, как благополучие или неблагополучие.

Миграция включает в себя необходимые адаптационные механизмы, так как в процессе миграции мигрант оказывается в совершенно новых, незнакомых условиях, которые вызывают не только стресс, но и формируют необходимость активно взаимодействовать со средой, изменяя ее в соответствии со своими потребностями, и при этом меняться самому в процессе взаимодействия.

Адаптация живого организма представляет собой стрессовую ситуацию, вызывающую определенный дискомфорт и требующую мобилизации всех энергетических ресурсов организма. В условиях миграции адаптация усложняется большим количеством таких факторов, как климатические условия, культурные, социальные, языковые, этнические и религиозные различия, материальные и бытовые проблемы и другие. Все эти факторы, включенные в нелёгкий процесс адаптации, воздействуют на индивида как единое целое, которое создает такие условия стресса, которые можно назвать экстремальными.

Согласно Т.Г. Стефаненко, социальная адаптация мигрантов характеризуется как результат взаимодействия личности и социальной среды, который приводит к оптимальному соотношению целей и ценностей личности и группы [2].

В. В. Константинов считает, что «...при адаптации вынужденных мигрантов к новым условиям жизни со всей очевидностью просматривается взаимодействие двух сторон: адаптация личности вынужденного мигранта к новым условиям жизни и адаптация социальной среды

(коренных местных жителей) к личности вынужденного мигранта» [3, с. 27]. При этом под процессом понимается «перестройка психологических качеств личности, поведения и деятельности субъекта адаптации в ответ на требования новой социальной среды и изменения самой социальной среды в ходе удовлетворения адаптивной потребности вынужденного мигранта в целях их полноценной взаимной деятельности и развития» [3, с. 28].

Н.П. Нейхц также определил социально-психологическую адаптацию мигрантов как сложный и многоуровневый процесс взаимодействия личности или группы, направленный на поиск приемлемых механизмов поведения (способов адаптирования) в соответствии с изменившимися условиями проживания и с проявлением личностного или группового потенциала мигрантов. Мигрант в новых условиях адаптируется к таким параметрам среды, как природный климат, социокультурная среда, иноэтническая среда, иноконфессиональная среда, культура принимающего населения, взаимоотношения с местным населением; проявление кризиса идентичности [4].

Психологическую адаптацию мигрантов Е.А. Клыгина определяет как «сложный многомерный процесс взаимодействия представителей разных культур, в результате которого происходит формирование новой позитивной (общей с коренными жителями) социальной идентичности, адекватной изменившимся социальным условиям; процесс развития личностного потенциала мигрантов по мере их активного включения в различные виды деятельности (и прежде всего в профессиональную деятельность, систему межличностных отношений, социальную и социально-политическую жизнь страны пребывания, нахождение условий для реализации потребностей в самоуважении и самореализации личности)» [5, с. 48].

В рамках теории социальной идентичности каждый человек стремится к достижению позитивной идентичности – позитивному образу себя [9]. Позитивная идентичность позволяет воспринимать мир как стабильный и справедливый; если же позитивная идентичность утрачи-

вается, то дезорганизуется не только внутренний мир, но и впечатления относительно внешнего [1]. «Кризис идентичности возникает у вынужденных мигрантов как в результате событий, ставших причинами миграции, так и вследствие культурного шока и адаптации в новой среде. В результате пережитых событий разрушается само основание идентичности – происходит трансформация той картины мира, которая встраивается с самого рождения и включает в себя широчайший диапазон образов, представлений, мнений, убеждений, отношений» [7, с. 259].

Н.С. Палагина считает, что «когда мигрант не может приспособиться и адаптироваться к новой этнической среде, с ним происходит трансформация отрицательного характера. Изменяется его психологическое состояние, ухудшается физическое самочувствие, рушатся многие социальные установки, меняется взгляд на мир и людей. Такая трансформация приводит к различным последствиям, начиная от сепаратизма и этнического нигилизма до крайнего фанатизма и национализма, где формируется выраженный отрицательный образ этноса, и поведение индивида исходит из этого образа» [8, с. 56].

Итак, миграция – это один из видов экстремального воздействия на личность, требующий совладания поведения, преодоления стрессовых ситуаций, решение новых проблем, с которыми мигрант ранее не сталкивался в своей жизни. Ему необходимо реадаптироваться, сформировать в себе новые ценности, убеждения, формы поведения, характерные для данной среды, но и найти в себе силы отказаться от прежних.

В современных условиях расширения г. Алматы процессы миграции входят в число приоритетных задач, и социально-психологическая адаптация мигрантов представляет собой сложную проблему, требующую быстрого и корректного решения. В связи с этим нами было проведено исследование проблемы социально-психологической адаптации мигрантов к условиям такого мегаполиса, как г. Алматы.

Цель данного исследования заключалась в изучении механизмов адаптации внутренних мигрантов в условиях мегаполиса и путей решения неустроенности маргинализованной части населения в г. Алматы.

Объект исследования – миграция как социально-психологический феномен.

Предмет исследования – социологические и психологические особенности стрессоустойчивости и социальной адаптации мигрантов г. Алматы.

## Методики исследования

В исследовании проводилось анкетирование, а также методика на определение стрессоустойчивости и социальной адаптации мигрантов г. Алматы. Ограниченное количество психологических методик обусловлено было трудоемкостью заполнения бланков, а также количественным и качественным составом респондентов. В ходе социально-психологического исследования мигрантов г. Алматы были проведены следующие методики:

1. Анкетирование

2. Определение стрессоустойчивости и социальной адаптации Холмса и Раге не только для выявления пороговых показателей степени сопротивляемости стрессу, но и прогнозирования формирования психосоматических и физических заболеваний респондентов.

*Характеристика респондентов*

В исследовании принимали участие 700 мигрантов г. Алматы.

*Статистические методы анализа, использованные в ходе социально-психологического исследования мигрантов г. Алматы*

Анализ полученных в ходе социально-психологического исследования мигрантов г. Алматы проводился как в количественном, так и в качественном аспектах. Данные психологической методики на определения стрессоустойчивости и социальной адаптации мигрантов г. Алматы обрабатывались с помощью статистической программы SPSS 15 (английская версия). Количественный анализ данных психологической методики для определения стрессоустойчивости и социальной адаптации мигрантов г. Алматы проводился с помощью критерия Independent Samples Test T-Test, One-Way ANOVA SPSS15 с целью выявления значимых различий психологических особенностей стрессоустойчивости между группами мигрантов г. Алматы по гендерному, половому, национальному, семейному признаку, а также по уровню образования.

## Результаты и обсуждение

С целью выявления гендерных различий стрессоустойчивости мигрантов г. Алматы был проведен статистический анализ с помощью критерия Independent Samples T-Test SPSS 15 (см. таблицы №1, 2).

**Таблица 1** – Групповая статистика

	Группа	Значение	Стандартное отклонение	Стандартная ошибка
age	1.00	106.6940	87.44451	5.34152
	2.00	101.6727	81.91974	3.94137

**Таблица 2** – Полученные данные с помощью критерия Independent Samples T-Test

	Равенство дисперсий		Т-Тест						
	Ф	Достоверность	Т	Стандартное отклонение	Достоверность	Разница значений	Стандартная ошибка	95% интервал разности	
	нижний	верхний	нижний	верхний	нижний	верхний	нижний	верхний	нижний
Равное отклонение	.092	.762	.776	698	.438	5.07134	6.53750	-7.76417	17.9086
Равное отклонение			.764	538.076	.445	5.07134	6.63824	-7.96870	18.1139

По результатам таблиц 1, 2 значимых различий стрессоустойчивости мигрантов г. Алматы по гендерному признаку не выявлено, что свидетельствует о том, что мужская и женская выборка мигрантов г. Алматы одинаково относится к тем или иным стрессовым ситуациям, с которыми

они, возможно, сталкиваются в ежедневной жизни мегаполиса. Нами также была составлена сводная таблица №3 средних показателей стрессоустойчивости и социальной адаптации мигрантов в зависимости от региона Казахстана, из которого они прибыли в г. Алматы.

**Таблица 3** – Показатели стрессоустойчивости и социальной адаптации мигрантов г. Алматы

№	Регионы	Количество респондентов %	Показатель стрессоустойчивости и социальной адаптации
1	Алматинская область	208	98.72
2	Акмолинская область	10	172.3
3	Актюбинская область	16	117.37
4	Атырауская область	14	116.92
5	Восточно-Казахстанская область	24	106.29
6	Жамбылская область	75	110.50
7	Западно-Казахстанская область	19	76.947
8	Карагандинская область	23	130.78
9	Костанайская область	8	119.375
10	Кызылординская область	37	111.86
11	Мангистауская область	20	105.15
12	Павлодарская область	12	113.5
13	Северо-Казахстанская область	14	143.5
14	Южно-Казахстанская область	207	94.18
15	г. Астана	13	101.61

В таблице №4 приведены расчеты с помощью статистического критерия One-Way ANOVA SPSS15 с целью выявления значимых

различий стрессоустойчивости между группами мигрантов-представителей различных регионов Казахстана г. Алматы.

Таблица 4

	Сумма квадратов	Стандартное отклонение	Значение в квадрате	Ф	Достоверность
Между группами	138317.835	15	9879.845	1.409	.143
В группах	4802278.702	685	7010.626		
Всего	4940596.537	700			

Согласно результатам таблицы №4, значимых различий в особенностях стрессоустойчивости и социальной адаптации среди мигрантов г. Алматы в зависимости от региона прибытия выявлено не было. Но на рисунке №1 можно увидеть, что в среднестатистическом диапазоне показателей стрессоустойчивости и социальной адаптации преобладают высокие, но не значимые показатели стресса у представителей таких регионов Казахстана,

как Акмолинская область (172,30), Северо-Казахстанская область (143,50), Карагандинская область (130,78).

Другими словами, мигрантов, прибывших в г. Алматы из указанных регионов, незначительно, но они сильнее реагируют на стрессовые обстоятельства мегаполиса, что возможно сказывается не только на их психоэмоциональном состоянии, но также может вызывать психосоматические заболевания.



Рисунок 1

В таблице №5 приведены сводные данные средних показателей стрессоустойчивости в зависимости от возрастных особенностей мигрантов г. Алматы.

В таблице №6 приведены данные статистического анализа с целью определения значимости возрастных различий стрессоустойчивости мигрантов г. Алматы с помощью критерия ANOVA SPSS15.

Таблица 5

Возрастная группа	Количество респондентов, в %	Показатель стрессоустойчивости
20-25 лет	40.14	109.73
26-35 лет	27	103.77
36-45 лет	18.14	84.27
46-60 лет	12.43	112.26
Старше 60 лет	2.28	104.25

Таблица 6

	Sum of Squares	Mean Square	F	Sig.
Between Groups	64521.029	16130.257	2.297	.049*
Within Groups	4881421.936	7023.629		
Total	4945942.964			

Примечание: \* – различия значимы на уровне 0,05

Таким образом, согласно таблице №6, нами были выявлены значимые различия ( $p < 0,05$ ) в особенностях стрессоустойчивости в зависимости от возраста мигрантов г. Алматы. Наглядные данные рисунка №2 указывают на то, что степень стрессовой нагрузки снижается в возрастной категории мигрантов от 36 до 45 лет,

и соответственно повышается у более старших по возрасту мигрантов, а также более молодых представителей, что очевидно обусловлено с психологическими проблемами адаптации, с которыми сталкивается более чувствительный к стресс-факторам возрастная контингент мигрантов в мегаполисе.

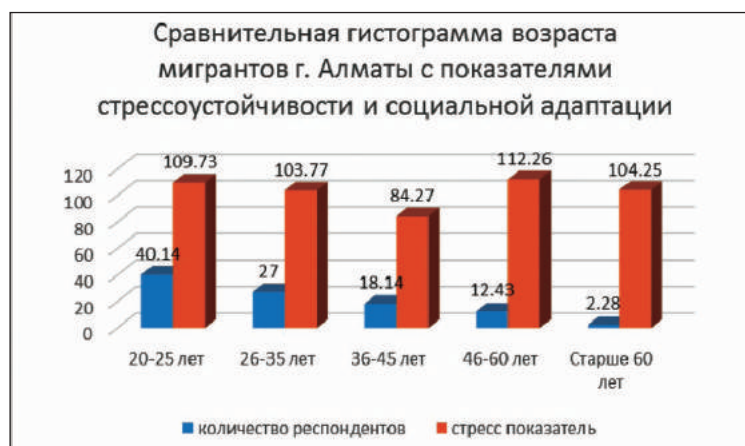


Рисунок 2

Согласно среднестатистическим данным показателей стрессоустойчивости мигрантов г. Алматы в зависимости от их национальной принадлежности, указанным в таблице №7, а также проведен-

ным расчетам в программе SPSS, значимых различий определении степени социальной адаптации и стрессоустойчивости этнических групп мигрантов выявлено не было (см. таблицу №7, рисунок №3).

Таблица 7

Национальность	Количество респондентов, в %	Показатель стрессоустойчивости
Казах, казашка	79.43	100.74
Русский, русская	11.00	100.74
Другое	9.57	101.56



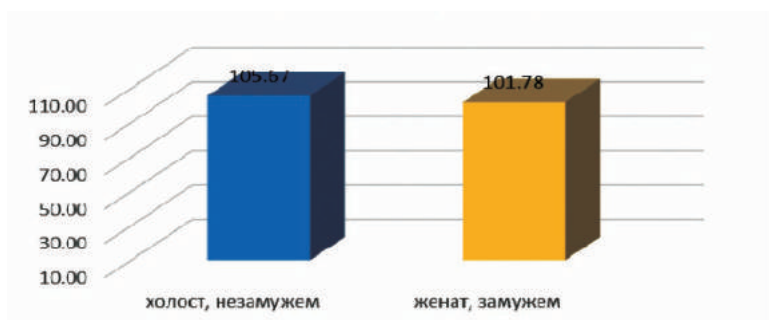
Рисунок 3

Статистический анализ зависимости социальной адаптации и стрессоустойчивости мигрантов

от параметра наличия семьи не выявил значимых различий (см. таблицу №8, рисунок №4).

Таблица 8

Семейное положение	Количество респондентов в %	Показатель стрессоустойчивости
Холост, незамужем	46.29	105.4167
Женат, замужем	53.72	101.7899



**Рисунок 4** – Сравнительная гистограмма семейного положения мигрантов г. Алматы с показателями стрессоустойчивости и социальной адаптации

Согласно среднестатистическим данным показателей стрессоустойчивости в зависимости от количества детей у мигрантов г. Алматы, указанных в таблице №9, а также проведенным расчетам в программе SPSS, значимых различий в степени социальной адаптации и стрессоустойчивости мигрантов, имеющих детей, и в зависимости от их количества выявлено не было (см. таблицу №9, рисунок №5). Но среднестатистические показатели стрессоустойчивости (см. рисунок №6) указывают на то, что факторы стресса усиливаются у мигрантов, у которых есть первенец (114,57), а также у тех, у кого дети уже взрослые (113,32). Возможно, это связано с тем, что у первой указанной категории мигрантов,

помимо необходимости адаптации к большому городу, возникает необходимость адаптироваться к новой роли – роли родителя, которая требует новых адаптационных ресурсов, тогда как у мигрантов, у которых взрослые дети, переживают не только возрастные кризисы развития, но, возможно, и переживают за своих детей, у которых также возникают проблемы социально-экономического плана. Однако необходимо отметить, что все указанные среднестатистические показатели стрессоустойчивости и социальной адаптации не превышают пороговых показателей, что свидетельствует об адекватной степени сопротивляемости стрессу всех возрастных категорий мигрантов г. Алматы.

Таблица 9

№	Количество детей	Показатель стрессоустойчивости
1	Один ребенок	114.57
2	Двое детей	93.73
3	Трое детей	111.00
4	Более 4-х детей	93.25
5	Дети уже взрослые	113.32
6	Не имеем детей	103.51

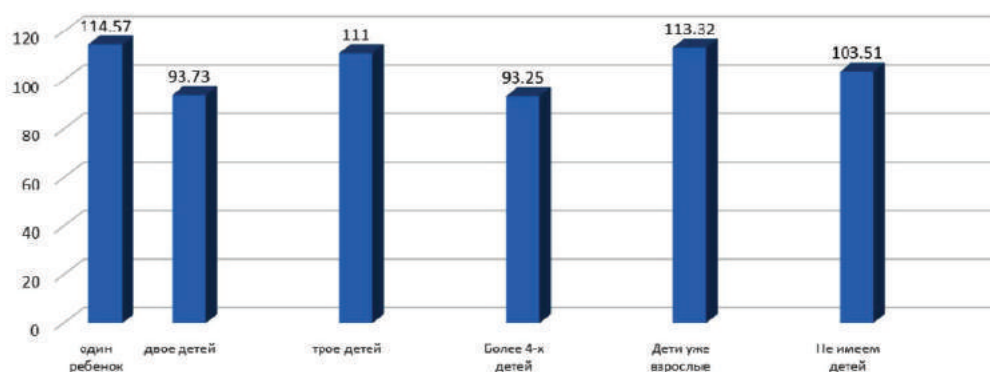


Рисунок 5 – Сравнительная гистограмма детей у мигрантов г. Алматы с показателями стрессоустойчивости и социальной адаптации

Согласно данным таблицы №10 общий показатель социальной адаптации и стрессоустойчи-

вости мигрантов г. Алматы не зависит от уровня их образования.



Таблица 10

Уровень образования	Количество респондентов в %	Показатель стрессоустойчивости
Высшее	61.85	103.40
Средне-специальное	27.57	103.41
Среднее общеобразовательное	7.57	106.08
Другое	3,01	111.79

Нами также не было выявлено значимых различий между показателями стрессоустойчивости в зависимости от периода проживания мигрантов г. Алматы, указанных в таблице №11. Но среднестатистические показатели стрессоустойчи-

вости свидетельствуют о том, что с увеличением срока проживания мигрантами в г. Алматы закономерно повышается у них и устойчивость к стрессовым факторам мегаполиса в связи с улучшением адаптационных механизмов.

Таблица 11

Срок проживания	Количество респондентов, в %	Показатель стрессоустойчивости
Год	7	118.46
Два года	11.85	110.59
Три года	14.28	113.35
Более 4-х лет	62.71	99.05
Другое	4.14	92.55

Согласно результатам таблиц №12, 13, 14, были выявлены значимые различия ( $p < 0,05$ ) в особенностях стрессоустойчивости и социальной адаптации среди мигрантов в зависимости от района проживания в г. Алматы. На наглядных данных рисунка №6 можно увидеть, что в среднестатистическом диапазоне показателей стрессоустойчивости и социальной адаптации

преобладают значимо высокие показатели стресса у мигрантов, проживающих в Медеуском районе (131.66) и Наурызбайском районах (124.98), тогда как самые низкие показатели фактора стресса для мигрантов г. Алматы выявлены в таких районах города, как Жетысуский (87.44), Турксибский (88.18) и Алатауский (87.88).

Таблица 12 – Показатели стрессоустойчивости и социальной адаптации мигрантов в зависимости от проживания в г. Алматы

Район г. Алматы	Количество респондентов, в %	Показатель стрессоустойчивости
Медеуский	12.86	131.66
Ауэзовский	10.71	94.09
Бостандыкский	20.71	113.70
Алмалинский	13.71	95.78
Алатауский	13.71	87.88
Наурызбайский	8.14	124.98
Турксибский	9.43	88.18
Жетысуский	10.71	87.44

В таблице №13 приведены расчеты с помощью статистического критерия One-Way ANOVA SPSS15 с целью выявления значимых

различий стрессоустойчивости между группами мигрантов-представителей в зависимости от района проживания в г. Алматы.

Таблица 13

	Сумма квадратов	Стандартное отклонение	Значение в квадрате	Ф	Достоверность
Между группами	183805.936	7	26257.991	3.822	.000*
В группах	4754448.171	692	6870.590		
Всего	4938254.107	699			

Примечание: \* – значимость на уровне  $p < 0,05$



Рисунок 6

## Заключение

Проведенное социально-психологическое исследование мигрантов г. Алматы выявило, что мигранты г. Алматы достаточно стрессоустойчивы к условиям мегаполиса, за исключением представителей из таких отдалённых регионов Казахстана, как Акмолинская, Карагандинская, Северо-Казахстанская области. Возможно, это связано с особенностями локальных культурно-социальных условий, в которых росли и воспитывались мигранты г. Алматы, и конечно, смена региона, которая несколько отличается в своем социально-психологическом плане требует дополнительных ресурсов адаптации, что несомненно сказывается на снижении порогов стрессоустойчивости. При этом данный порог наиболее динамично снижается у молодежи и мигрантов позднего зрелого возраста, прибывших из указанных регионов. В этой связи необходимо отметить, что не менее важным условием со-

циально-психологической адаптации мигрантов является факт, что мигранты стоят перед необходимостью реадaptации, им приходится ломать прежние, привычные формы взаимодействия с окружающей средой и формировать новые. Мигрантам приходится также формировать новые для себя ценности, убеждения, формы поведения, характерные для данной среды, но и найти в себе силы отказаться от прежних, что бывает порой гораздо труднее. Поэтому процесс адаптации мигрантов занимает большой временной период, требующий качественной перестройки не только личности мигранта, но и внешних условий адаптации. В связи с вышесказанным логично понять трудности адаптации мигрантов к г. Алматы, особенно тех, кто приезжает с далеких областей страны. Важно понимать, что социально-культурная ситуация областей, с которых прибывают мигранты в г. Алматы, достаточно отличается от культуры и менталитета большого города, в котором су-

ществуют свои правила «жизни», зачастую более сложные, высоко конкурентные, в которой необходимо вырабатывать новые формы поведения и устанавливать новые социальные связи с целью адаптации. В этих условиях перед мигрантами г. Алматы возникает большая задача в освоении основных форм поведения в общественных местах, правил и этикета в общении с местным населением, ценностей, которые доминируют не только в мегаполисе, но и в отдельных его районах. В целом необходимо отметить, что процесс социальной адаптации и достаточно высокая степень стрессоустойчивости мигрантов г. Алматы обусловлена и общим доброжелательным психологическим климатом города, местное население которого проявляет благожелательность и добрососедство, но субъективно мигранты, конечно, проявляют некоторое недоверие к местному населению, что обусловлено, возможно, больше не объективными, а скорее, субъективными факторами социально-психологической адаптации к чужому городу. Данное обстоятельство подтверждает теоретическое положение о том, что процессы реадаптации не только зависят от индивидуально-психологических особенностей мигрантов, но также обусловлены той социальной средой, к которой необходимо реадаптироваться. В условиях адаптации к г. Алматы необходимо заметить, что в целом мегаполис и местное население способствуют более быстрому во времени и благоприятному в плане социально-психологического климата процессам адаптации внутренним мигрантам.

Проведенное исследование выявило, что на процесс социальной адаптации и стрессоустойчивости мигрантов г. Алматы не влияет ни национальная принадлежность, ни гендерная особенность, ни семейное положение мигрантов. В большей части это обусловлено тем, что процесс адаптации мигрантов зависит от причины миграции, была она вынужденной или добровольной. Возможно, в случае мигрантов г. Алматы преобладают добровольные мотивы миграции, так как результаты социально-психологической методики, направленной на определение социальной адаптации и стрессоустойчивости, не выявили значимо высоких показателей подверженности мигрантов г. Алматы стрессу, а наоборот, определили высокие показатели стрессоустойчивости ( $p < 0,05$ ). Данное положение также подтверждается и теоретическими положениями Б. Масуд, который указывает на то, что добровольная миграция будет способствовать более быстрой

и менее болезненной адаптации мигрантов к новым условиям, нежели первая. Б. Масуд определяет, что «по сравнению с фактором этнокультурной принадлежности ситуация вынужденной или преднамеренной миграции как сложная совокупность экономических, социальных и психологических условий и параметров оказывает доминирующее и корректирующее влияние на величину культурной дистанции, степень субъективной удовлетворенности жизненными изменениями, состояние психического здоровья личности и эффективность ее социокультурной адаптации» [6, с. 124]. В своем исследовании Б. Масуд также выявил, что «преднамеренное, осмысленное пребывание в чужой стране, вписывающееся в общую перспективу жизненного пути личности, в целом способствует позитивному восприятию новой культуры и большей удовлетворенности от нее, что, в свою очередь, повышает эффективность адаптации к инокультурной среде. Вынужденное, бесперспективное пребывание в чужой стране, нарушающее целостность жизненного пути личности, способствует негативному восприятию новой культуры, приводит к неизбежным разочарованиям и неудовлетворенности и снижает эффективность адаптации к инокультурной среде» [6, с. 114]. Согласно Г. У. Солдатовой, «в отличие от добровольной миграции в поисках улучшения жизненных условий, вынужденная миграция – один из видов перемещений людей, когда они, спасаясь от угрозы для жизни и иных преследований, вынужденно покидают места своего постоянного места жительства и ищут убежища на других территориях – в границах государства своей гражданской принадлежности или за ее пределами» [7, с. 7]. Также Г. У. Солдатова отмечает, что «травматический опыт и жизненные трудности вынужденных мигрантов определяют нарушение у них целостности и интегрированности личности. Комплекс проблем, отражающих личностные трансформации, можно обозначить как кризис идентичности» [7, с. 259]. Н.С. Палагина выявила, что вынужденные мигранты дезадаптированы, пребывают в гипотимном типе реагирования, хаотичном характере активности, в тенденции занимать оборонительную позицию, экстернальности и эскапизме. У вынужденных мигрантов снижен эмоциональный фон, они эмоционально напряжены и склонны к озабоченности маловажными проблемами, раздражительности, тревожным состояниям [8]. В этой связи необходимо

отметить, что анкетные данные выявили, что мигранты Алматы в своих годовых прогнозах дальнейшего проживания в мегаполисе указывают на увеличение доходов, что несомненно косвенно свидетельствует о положительных факторах социальной адаптации к большому городу, в которых мигранты уже ориентируются и способны планировать свою профессиональную, трудовую, семейную жизнь. В целом, по данным анкеты возможно определить и временной период успешной адаптации к г. Алматы, который составляет более 4 лет. В течение данного периода мигранты способны пройти основные сложности адаптации. Вполне логично, что увеличение срока проживания в г. Алматы повышает адаптационные процессы мигрантов, а также наличие у них первоначального капитала и собственного жилья, напрямую влияющих на благоприятное материально-экономическое положение мигрантов, что, в свою очередь, упрощает процессы социальной адаптации.

Если определять основные цели миграции в г. Алматы, то по данным анкетного опроса можно констатировать, что основными мотивами являются карьерный рост, улучшение материального благополучия и получения образования, что несомненно увеличивает социально-экономическую привлекательность мегаполиса. Конечно, такие факторы, как наличие детей в семьях мигрантов г. Алматы, в особенности если это единственный ребенок или же уже взрослые дети, увеличивают психологические факторы снижения стрессоустойчивости мигрантов, что связано в большей степени не с адаптационными процессами, а с психологическими особенностями развития семейных отношений и динамикой смены супружеских и родительских ролей, что, конечно, влияет на общую динамику стрессоустойчивости.

Было также интересно выявить, что в зависимости от проживания в том или ином районе г. Алматы меняются и динамика стрессоустойчивости, и процессы социальной адаптации мигрантов. Оказалось, что проживание в таких

районах города, как Медеуский, Наурызбайский и Бостандыкский, определяют повышение стресс-факторов у мигрантов, тогда как районы Жетысуйский, Турксибский и Алатауский, наоборот, больше предпочтительны для мигрантов, так как это связано с социально-экономическими возможностями, которые представлены в данных районах. Так большая часть респондентов указывала на общие факторы дороговизны продуктов и жилья. В привлекательных для мигрантов районах данная экономическая ситуация более благоприятна, в особенности для тех, кто не имеет своего жилья и вынуждены, подрабатывая, арендовать его. Конечно, было интересно выяснить, что большая часть мигрантов не информирована о видах социальной помощи и гос. поддержки. Возможно, это обусловлено не только тем, что относительно большая часть мигрантов согласно их анкетным ответам не подпадает под категорию нуждающихся, но и общей неосведомленностью о такого рода поддержки, которая предусмотрена государством. В целом можно заключить, что психологические и социально-экономические факторы социальной адаптации и стрессоустойчивости мигрантов г. Алматы вполне благополучны, не превышают пороговых показателей нормы. Большой город с его возможностями позволяет мигрантам определять для себя приоритеты, не только социально-психологического плана, но и материально-экономического благополучия, что, конечно, подкрепляется общим доверием к таким основополагающим институтам государственной власти и гражданского общества, как правительство и парламент, акиматы/маслихаты, благотворительные организации, армия и мечеть/церковь.

Таким образом, результаты исследования, направленные на изучение механизмов адаптации внутренних мигрантов в условиях мегаполиса, и пути решения неустроенности маргинализованной части населения в г. Алматы определили основные проблемы социальной адаптации и эмоциональной устойчивости мигрантов.

#### Литература

- 1 Андреева Г. М. Психология социального познания. – М.: Аспект Пресс, 2000.
- 2 Стефаненко Т. Г. Адаптация к новой культурной среде и пути ее оптимизации. – М.: Наука, 1999.
- 3 Константинов В. В. Зависимость успешности социально-психологической адаптации вынужденных мигрантов к новым условиям жизни от типа проживания : дис. ... канд. психол. наук. – Самара, 2004.
- 4 Нейхц Н. П. Роль религии в процессе социально-психологической адаптации мигрантов (на примере православия в период колонизации Сибири): дис. ... канд. филос. наук. – М., 2006.

- 5 Клыгина Е. А. Психологические условия адаптации вынужденных мигрантов в новой социально-экономической среде (на примере Белгородской области): дис. ... канд. психол. наук. – Тамбов, 2004.
- 6 Масуд Б. Социокультурная динамика психического здоровья личности в ситуации преднамеренной и вынужденной миграции: дис. ... канд. психол. наук. – М., 2005.
- 7 Психологическая помощь мигрантам: травма, смена культуры, кризис идентичности / под ред. Г. У. Солдатовой. – М.: Смысл, 2002.
- 8 Палагина Н. С. Особенности социально-психологической адаптации мигрантов в преодолении жизненного кризиса: дис. ... канд. психол. наук. – Таганрог, 2007.

#### References

- 1 Andreeva G.M. Psihologiya social'nogo poznaniya. – M.: Aspect Press, 2000.
- 2 Stefanenko T.G. Adaptaciya k novoy kulturnoy srede i puti ee optimizacii. – M.: Nauka, 1999.
- 3 Konstantinov V.V. Zavisimost uspešnosti socialno-psiologičeskoj adaptacii vinuždennih migrantov k novim uslovijam žizni ot tipa proživaniya: dis. ...kand.psih.nauk. – Samara, 2004.
- 4 Neyhc N.P. Rol' religii v processe social'no-psiologičeskoj adaptacii migrantov (na primere pravoslaviya v period kolonizacii Sibiri): dis. ...kand.filos.nauk. – M., 2006.
- 5 Kligina E.A. Psihologičeskie usloviya adaptacii vinuždennih migrantov v novoy social'no-ekonomičeskoj srede (na primere Belgorodskoj oblasti): dis. ...kand.psiholog.nauk. – Tambov, 2004.
- 6 Masud B. Sociokul'turnaya dinamika psihicheskogo zdorov'ya lichnosti v situacii prednamerennoy i vinuždennoy migracii: dis. ...kand.psiholog.nauk. – M., 2002.
- 7 Psihologičeskaya pomosh' migrantam: travma, smena kul'turi, krizis identičnosti / pod red. G.U. Soldatovoy. – M.: Smisil, 2002.
- 8 Palagina N.S. Osobennosti social'no-psiologičeskoj adaptacii migrantov v preodalenii žiznennogo krizisa: dis. ...kand. psiholog.nauk. – Taganrog, 2007.