

УДК 37.014.542

Ф.С. Ташимова\*, А.Р. Ризулла, Ш.А. Кельбуганова, Р. Мухамбетова,  
А. Кожикова, А. Ахматханов, Т. Скаков

Казахский национальный университет им. аль-Фараби, Казахстан, г. Алматы

\*E-mail: fatima\_tashimova@mail.ru

### **Сравнительный анализ совладающего поведения подростков из полных и неполных семей**

В статье обсуждается влияние разных типов семей на особенности стиля совладающего поведения подростков. Установлено, что продуктивные и защитные стили совладания характерны для подростков вне зависимости от структуры семьи. Они определяются особенностями отражения подростками семьи как гармоничной или проблемной. Выявлены продуктивные стили совладания в гармоничных полных и неполных семьях. Отличие заключается лишь в том, что у подростков из неполных семей фиксируются положительные отношения с отсутствующим родителем, в связи с его идеализацией либо заменой его влияния поддержкой со стороны бога. У подростков из полных и неполных проблемных семей фиксируются социально-ориентированные и защитные стили совладания. Социально-ориентированный стиль подростков из полной проблемной семьи характеризуется избеганием ответственности от принятия решения самостоятельно и перекладывается на других. В частности они делегируют решение проблемы друзьям или близким, в связи с этим отмечается низкая концентрированность и расслабленность. Подростки из неполных проблемных семей с защитным стилем совладания ориентируются на решение проблем с переменным успехом. Отсутствие опоры в лице отца (чаще всего) вселяет неуверенность в себе, тревожность, что затрудняет концентрированность на достижении цели. Это актуализирует функционирование механизмов защиты. В частности, регрессии, обеспечивающей у бегание в детство, что позволяет ориентироваться на чудо или на помощь со стороны бога. Защитный и социально-ориентированный стили совладания характеризуются непродуктивностью и не обеспечивают преодоления, обеспечивающего личностный рост.

**Ключевые слова:** стиль совладающего поведения, полная и неполная семья, непродуктивный стиль совладания, продуктивный стиль совладания, защитные и социально-ориентированные стратегии совладания.

S. Tashimova, A.R. Rizulla, Sh.A. Kelbuganova, R. Mukhambetova,  
A. Kozhikova, A. Akhmatkhanov, T. Skakov

### **Comparative analysis of coping behavior in teenagers from complete and single-parent families**

The article is showing the impact of different types of families in the style of coping behavior of teenagers. It was found that the productive and protective coping styles characteristic of teenagers, regardless of family structure. They are mainly determined by the reflection characteristics of the family as teenagers harmonious or problematic. The productive coping styles identified in a harmonious complete and single-parent family. The difference comes only in the fact that teenagers from single-parent families recorded a positive relationship with the absent parent, in connection with its idealization or replacement of its influence support from God. Teenagers from complete families and single-parent problem fixed socially-oriented and defensive coping styles.

**Keywords:** style of coping behavior, a complete and incomplete family, non-productive coping style, productive coping style, protective and socio-oriented coping strategies.

Ф.С. Ташимова, А.Р. Ризулла, Ш.А. Кельбуганова, Р. Мухамбетова,  
А. Кожикова, А. Ахматханов, Т. Скаков

### **Толық және толық емес отбасылардағы жасөспірімдердің жүріс-тұрыстарының сәйкес келуі туралы салыстырмалы талдау**

Мақалада отбасылардың әртүрлі типтерінің әсері жасөспірімдердің жүріс-тұрысына, оның стильдік ерекшеліктеріне әсер ету мәселелері талқыланады. Өнімді және қорғаныс стильдерінің сәйкестігі отбасылардың

құрылымына қарамайды. Кейде өнімді сәйкес келу стилі гармонияға толы отбасында да, сонымен бірге толық емес отбасында да кездеседі. Міне, осы мәселелер мақалада жан-жақты талданады.

**Түйін сөздер:** жүріс-тұрыстың сәйкес келу стилі, толық және толық емес отбасы, продуктивті емес сәйкес келу стилі, продуктивті сәйкес келу стилі, әлеуметтік бағытталған және қорғаныс стилдері.

Семья во все времена находилась в центре внимания общественности. От особенностей ее функционирования зависит становление плодотворной личности, способной целесообразно строить взаимоотношения с миром и стимулировать гармонию внутри собственной системы.

В связи с этим, психологический анализ влияния семьи всегда стоял на повестке дня как одна из основных тем. Исследованию влияния семьи на особенности совладающего поведения посвящены многочисленные работы [1-8], связанные с влиянием семьи на способы взаимоотношения ребенка с миром и способы его совладания с трудными ситуациями.

Неполная семья – это один из основных социально-демографических типов современной семьи. С особенностями влияния неполной семьи связано много мифов. В частности, многочисленные исследования неполных семей констатируют в большей мере об ее негативном влиянии на развитие личности ребенка и его взаимоотношениях с другими, на меру его адаптивности к миру. Среди мифов живуче мнение о том, что неполная семья является источником ассоциального поведения. Особую значимость имеет неполная семья для подростков.

В связи с этим, в данной работе мы сделали попытку исследования влияния полной и неполной семьи на особенности совладающего поведения подростков, характеризующее их взаимоотношения с миром и обеспечивающим особенности саморегулирования и продуктивности его деятельности. Мы исходили из предположения, что особенности совладающего поведения зависят не столько от полноты или неполноты семьи, сколько от особенностей отражения семьи, меры ее проблемности.

Исходя из этого, нами было исследовано 60 подростков Алматы и Павлодара. Особенности

внутрисемейных отношений исследовались благодаря опроснику «Мир моей семьи», разработанной авторами. Анализ данных анкетирования позволил выявить 4 группы семей подростков: Группа 1 – подростки из полной семьи, отражающей ее как проблемную; Группа 2 – подростки из полной семьи, отражающей ее как гармоничную; Группа 3 – подростки из неполной семьи, отражающие ее как проблемную. Группа 4 – подростки из неполной семьи, отражающей ее как гармоничную.

Изучение особенностей совладающего поведения проводилось по методике Методика ACS «Юношеская копинг-шкала» Э. Фрайденберга и Р. Льюиса, валидизированная Т.Л. Крюковой [9]. Методика направлена на замер стратегий совладания (18 шкал), характеризующих стили совладающего поведения.

Анализ стратегий совладания подростков позволяет определить стили совладающего поведения у подростков из полных и неполных, проблемных и гармоничных семей.

Рассмотрим особенности стилей совладания подростков из полной проблемной семьи (группа 1) (См.рис 1).

Как видим из рисунка, стиль совладающего поведения подростков из полной проблемной семьи характеризуется ориентацией в процессе преодоления проблемных жизненных ситуаций на других. Анализ стратегий совладания позволяют утверждать, что подростки из полных проблемных семей в сложных ситуациях жизни решают свои проблемы за счет социально-ориентированных стратегий поведения. В частности, они привлекают к решению проблемных ситуации друзей, ориентируются не столько на себя, сколько на их поддержку, организуют совместные групповые действия, направленные на преодоление проблемной ситуации.

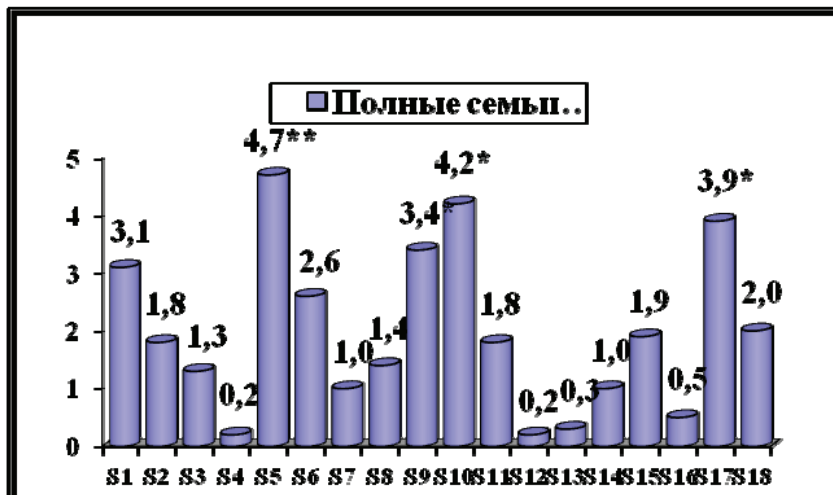


Рис. 1 – Стиль совладания подростков из полной проблемной семьи

Характерной особенностью их совладания является низкий уровень беспокойства за решение ситуации, уход от ответственности и игнорирование помощи специалиста. Но самым главным является низкий уровень концентрированности на работе, связанной с решением проблемной ситуации. Процессы снятия напряжения обеспечиваются различного рода развлечениями, сопровождающимися использованием вариантов разрядки (алкоголь, курение и т.д.). Такой вариант совладающего поведения является непродуктив-

ным и носит защитный характер от напряжения, продуцируемого ситуацией, который преодолевается притягиванием коллективной помощи и снятием с себя ответственности.

Каковы особенности стилей совладания у подростков из полной гармоничной семьи? Отличаются ли стратегии совладающего поведения у подростков из полной проблемной и полной гармоничной семей? В связи с этим, рассмотрим результаты, представленные на рис.2, отражающие стиль совладания в группе 2. (См. рис. 2)

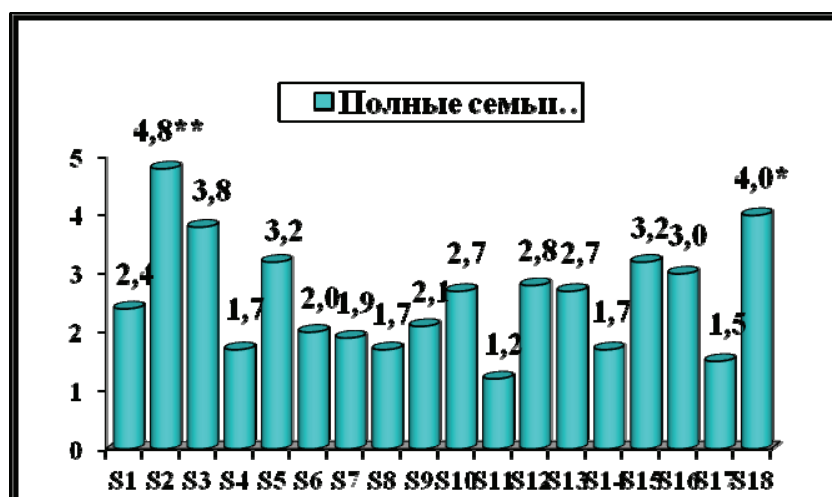


Рис. 2 – Стиль совладания подростков в полной гармоничной семье

Как видим из рисунка 2, особенности совладающего поведения подростков из полной гармоничной семьи кардинально отличаются от стратегий совладания представителей группы 1.

В частности подростки из полной гармоничной семьи концентрируются на решении проблемной ситуации и достижении целей. Их концентрированность на решении проблемы сопровождается способностью повышать трудоспособность через организацию активного отдыха. При наличии концентрированности на решении проблем они не игнорируют общения с друзьями, с которыми могут обговаривать свои переживания, возможные последствия и др. Анализируя способы совладания, они ориентируются на позитивный исход дела, что, несомненно, способствует стимулированию процессов совладания. При некоторых затруд-

нениях в процессе решения проблемной ситуации они ориентируются на помощь профессионалов. В отличие от представителей группы 1, они не блокируют проблему, а активно решают ее. Относительно соотношения стратегий совладания можно сказать, что они не акцентированы в одну сторону, а предполагают, более менее умеренное, использование всех способов. Однако по сравнению с группой 1, они не всегда обращаются к такому способу разрядки, как плач, выплеск агрессии и т.д.

Анализ стратегий совладания позволяет говорить о продуктивном стиле совладающего поведения подростков из полной гармоничной семьи.

Какие стили совладающего поведения используются подростками из неполных проблемных семей. (См. рис.3)

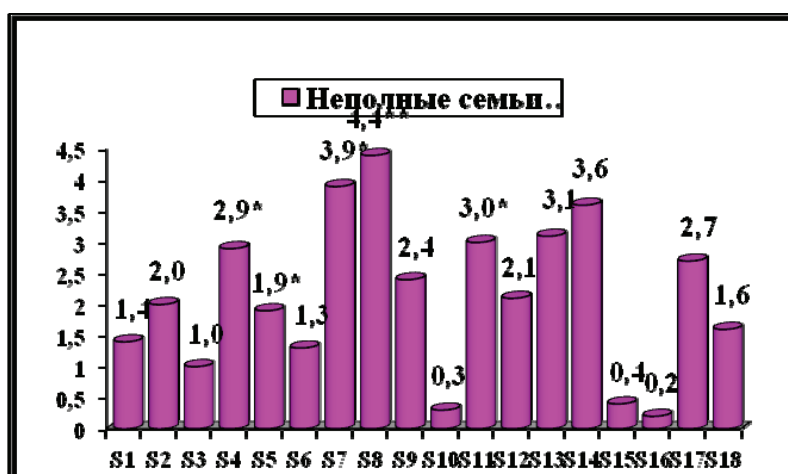


Рис. 3 – Стиль совладания подростков из неполной проблемной семьи

Как видно из рисунка 3, определяющий стиль совладающего поведения подростков данной группы связан с прикладыванием усилий, связанных с решением проблемной ситуации, неразрывно связанной с ориентацией на чудо, на поиск духовной основы и поддержки. При этом они «не держат» проблемную ситуацию на контроле, а стремятся уйти от нее, стараются проигнорировать ее. Однако, внутри собственной системы они никак не могут забыть и отвлечься от проблем. Беспокойство и тревожность становятся постоянно сопутствующими спутниками, что не стимулирует способность концентрироваться, ориентироваться на позитивный исход ситуации, концентрироваться на деятельности и способности к продуктивному расслаблению. Данные стратегии совладания обеспечивают непродуктивный стиль совладания, отражающий не только заниженные способности к преодолению, но и внутриличностный конфликт, который не находит своего разрешения в связи с неспособностью строить позитивные отношения с миром в решении своих задач.

Каков стиль совладающего поведения у подростков из неполной гармоничной семьи? В связи с этим, рассмотрим особенности совладания подростков группы 4. (См. рис. 4)

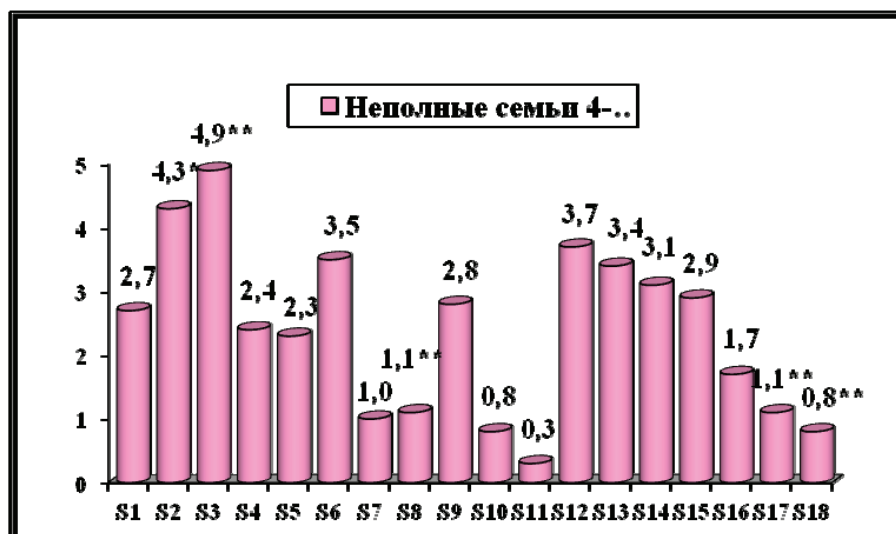


Рис. 4 – Стиль совладания подростков из неполной гармоничной семьи

Как видим из рисунка 4, стратегии совладания подростков из неполной гармоничной семьи характеризуются преобладанием стратегий, связанных с упорной работой и фокусированием на решении проблемы. При решении проблемной ситуации представители данной группы характеризуются высокой способностью к концентрации, о чем свидетельствуют высокие баллы по показателям S3 и S2, а также S13, отражающие направленность на преодоление, при котором он стараются отвлечься от мира, то есть занимают позицию отстраненности, которая стимулируется осознанием своей принадлежности к значимым для них родителям, как реально существующим, так и идеально представленным. Позитивная представленность родителей ориентирует их на преодоление проблемной ситуации. Как и у подростков из неполной проблемной семьи, отмечается направленность на поиск духовной поддержки у бога.

В процессе преодоления проблемной ситуации они не отрекаются от разрядки, в которой существенное значение имеет плач, в некоторой мере выплеск отрицательных эмоций за счет проявления некоторой агрессии. Однако другие методы разрядки не используются. В отличие от

подростков из неполной проблемной семьи, они не теряют контактов с друзьями.

Таким образом, нами установлены достаточно значимые различия в стилях совладания подростков из полных и неполных проблемных и гармоничных семей и доказано, что сама по себе структура семьи (полная или неполная) не имеет особого значения. Стили совладания подростков зависят от особенностей отражения ими семьи как гармоничной или проблемной. При отражении семьи как гармоничной, независимо – полная она или неполная, продуцируются продуктивные стили совладания. При отражении семьи как проблемной, вне зависимости от полной или неполной, продуцируются социально-ориентированные и защитные стили совладания, связанные со снятием активности самого подростка, что в дальнейшем может стимулировать формирование манипулятивного поведения. Отличительной особенностью подростков из неполных семей является направленность на поиск духовной поддержки у бога. Однако, у подростков в неполной гармоничной семье бог представлен как содействующий, а в неполной проблемной семье – полное упование на бога.

## Литература

- 1 Крюкова Т.Л. Психология совладающего поведения. Монография. Кострома: Авантитул, 2004.- 425 с.
- 2 Ташимова Ф.С., Ризулла А.Р. К проблеме смыслообразования субъекта как многоликого мира. Saarbrücken, Deutschland: LAP LAMBERT Academic Publishing GmbH & Co. KG, Germany, 2012. – 385 с
- 3 Крюкова Т.Л., Петрова Е.А. Семейные ресурсы совладающего поведения: значение прародителей и предков // Психология и практика: Сб. научн. статей / Под ред. Т.Л. Крюковой, С.А. Хазовой. Кострома: Изд-во КГУ им. Н.А. Некрасова, 2006. С. 12–23.
- 4 Сапоровская М.В. Детско-родительские отношения и совладающее (копинг) поведение родителей как фактор школьной адаптации первоклассников. Дисс. ... канд. психол. наук. Кострома, 2002.
- 5 Гущина Т.В. Защитное и совладающее поведение в дисфункциональной семье в период кризиса. Дисс. ... канд. психол. наук. Кострома, 2005.
- 6 Белорукова Н.О. Семейные трудности и психологическое совладание с ними на разных этапах жизненного цикла семьи. Дисс. ... канд. психол. наук. Кострома, 2005.
- 7 Сапоровская М.В. Межпоколенное наследование совладающего поведения в семье // Психология совладающего поведения: Материалы междунар. науч.-практ. конференции / Отв. ред. Е.А. Сергиенко, Т.Л. Крюкова. Кострома, 2007. С. 409–411.
- 8 Ташимова Ф.С., Кельбуганова Ш. Особенности совладающего поведения единственных детей в семье // Материалы международной конференции молодых ученых «Мир науки» 23 026 мая, с. 250-256
- 9 Миславский Ю.А. Саморегуляция и творческая активность личности // Вопросы психологии. – 1988. – № 3. – С. 71–78.
10. Крюкова Т.Л. Методы изучения совладающего поведения: три копинг-шкалы. – Кострома: Авнтитул, 2007. – 60 с.

## References

- 1 Krukova T.N. Psychologij sovladaujshcego povedenij. Monografij. Kostroma Avantitul, 2004, – 425s.
- 2 Tashimova F.S., Rizulla A.R. Issues on problem of subjects meaning formation as multifacted world. Lap Lambert-AcademicPublishing, Saarbrücken, Deutschland. – 385 p.
- 3 Krukova T.N., Petrova E.A. Semeinye resursy sovladaujshcego povedenij znachenie praroditelei I predkov. //Psychologij i praktica sb. nauchnyh trudov. Kostroma isd-vo KGU im.Nekrasova, 2006, s.12-23
- 4 Saporovskai M.V. Mezhpokolennoe nasledovanie sovladaujshcego povedenij v semie: Psychologij sovladaujshcego povedenij. // Materialy n.p.konferen. Kostroma isd-vo KGU im. Nekrasova. S. 409-411
- 5 Guschina T.V. Zashitnoe i sovladaujshee povedenij v disfunkcionalnoi semije v period krizisa. Diss.k.psihol.n. Kostroma, 2005. – 201s.
- 6 Belorucova N.O. Semeynye trudnosti i psihologicheskoe sovladanie na raznyh etapach zhisnennogo zikla semij. Diss.k.psihol.n. Kostroma, 2005. – 189 s.
- 7 Tashimova F.S, Kelbuganova Sh. Sovladaujshee povedenij kak prozess, razvernutyi vo vremeni. //Vestnik KazNU im.al-Farabi, 2011, 4(39), s. 30-36
- 8 Tashimova F.S, Kelbuganova Sh. Osobennosti sovladaujshcego povedenij edinstvennyh detei v semije.// Materialy mezhdunarodnoi konferenzii molodych uchenykh «Mir nauki». 23-26 maj, s.250-256
- 9 Mislavsky Y. Self-regulation and creativity of the individual // Questions of psychology. – 1988. - № 3. - p. 71 - 78.
- 10 Krukova T.L. Methods of coping behavior research: three coping – scales. – Kostroma: Avntitul, 2007. – 60 p.