

А.Э. Махмутов 

Казахский национальный университет им. аль-Фараби, Казахстан, г. Алматы,
e-mail: dos777@bk.ru

ПСИХОЛОГИЧЕСКИЕ ОСОБЕННОСТИ ЛИЧНОСТИ, СКЛОННОЙ К АЗАРТНЫМ ИГРАМ

В статье описаны теоретические подходы ряда ученых, философов и психологов, изучавших проблему развития игровой зависимости у личности, чрезмерно увлекающейся азартными играми в казино. Фактор чрезмерного увлечения азартными играми приводит к деструктивному развитию сознания и самосознания такой личности. В ряде современных психологических исследований этой проблеме придается особое значение вследствие повсеместного признания деструктивного воздействия азартных игр на психику, сознание и личность. Статья посвящена исследованию психологических особенностей личности, склонной к азартным играм.

Цель исследования – определение личностных особенностей людей, подверженных зависимости от азартных игр, а также выработка рекомендаций по предупреждению, психологической коррекции и преодолению игровой зависимости.

Научная значимость исследования: в работе выявлены и охарактеризованы личностные особенности человека, подверженного зависимости от азартных игр. Раскрыто содержание поведенческой и социальной обусловленности возникновения и развития психологической зависимости человека от азартных игр.

Практическая значимость исследования: на основе полученных результатов разработаны практические рекомендации по профилактической работе с людьми, подверженными психологической зависимости от азартных игр.

Новизна исследования: осуществлен психологический анализ феноменологии вовлечения молодых людей в азартные игры, приводящего к возникновению и развитию у них различных форм и состояний игровой зависимости.

Методы исследования: 1) «Тест на зависимость», М. Мурто, И. Нимела; 2) опросник самоактуализации А. Маслоу; 3) адаптированный характерологический опросник К. Леонгарда – Г. Шмишека; 4) шкала реактивной (ситуативной) и личностной тревожности Ч. Д. Спилбергера – Ю. Л. Ханина.

Ценность проведенного исследования: 1) эмпирическим путем выявлены и охарактеризованы социальные детерминанты и психологические особенности личности, склонной к азартным играм; 2) раскрыта взаимосвязь характера направленности личности на игровую деятельность в связи с соотношением объективных и субъективных детерминант игровой активности человека; 3) выявлены типы темперамента, характерные для игрозависимых и игронезависимых людей в связи с индивидуально-психологическими проявлениями ситуативной и личностной тревожности.

Выявленные в исследовании характеристики личностных особенностей человека, predisposing его к вовлечению в азартные игры, могут быть учтены при составлении типовых и учебных программ дисциплин «Психология личности», «Социальная психология», «Юридическая психология» и «Медицинская психология».

Ключевые слова: личность, азартные игры, аддиктивное поведение.

A.E. Makhmutov

Al-Farabi Kazakh National University,
Kazakhstan, Almaty, e-mail: dos777@bk.ru

Psychological features of the personality inclined to hazardous games

The article describes the theoretical approaches of a number of scientists, philosophers and psychologists who have studied the problem of the development of gaming addiction in a person who is overly fond of gambling in a casino. The factor of excessive passion for gambling leads to the destructive development of consciousness and self-consciousness. In a number of modern psychological studies, this problem appears to be an actual due to the widespread recognition of the destructive effects of gam-

bling on the psyche, consciousness and personality. The article is devoted to the study of "psychological characteristics of a person prone to gambling."

Purpose of the study: consideration of personality features of people predisposed to dependence on hazardous games and working out recommendation concerning game dependence prevention, psychological correction and overcoming.

The scientific significance of the study: the work reveals personality features of the person predisposed to dependence on hazardous games are revealed and characterized. The content of behavioral and social determination of occurrence and development of personality psychological dependence towards hazardous games is opened.

Practical importance of research: on the basis of the received results practical recommendations concerning preventive work with the people predisposed to psychological dependence on hazardous games are worked out.

Novelty of the research - a psychological analysis of the phenomenology of the involvement of young people in gambling, leading to the emergence and development of various forms and states of gambling addiction, is carried out.

Research Methods:

1) "Test for addiction", M. Murto, I. Nimela; 2) self-actualization questionnaire A. Maslow; 3) adapted characterological questionnaire of K. Leonhard - G. Schmishek; 4) the scale of reactive (situational) and personal anxiety of C. D. Spilberger - Yu. L. Khanin.

The study value: 1) empirically were revealed and characterized social determinants and psychological features of personality inclined to hazardous games; 2) for the first time revealed the interrelation of personality orientation towards game activity character in connection with parity objective and subjective determinants of person's game activity; 3) temperament types peculiar for game-dependent and game independent people in connection with individual-psychological signs of situational and personal anxiety were revealed.

The revealed properties of psychological characteristics of the person predisposed towards involvement to hazardous games can be accounted while working out educational curriculums of disciplines «Psychology of Personality», «Social Psychology», «Judicial Psychology» and «Medical Psychology».

Key words: persona, hazardous games, addictive behavior.

А.Э. Махмутов

Әл-Фараби атындағы Қазақ ұлттық университеті,
Қазақстан, Алматы қ., e-mail: dos777@bk.ru

Құмар ойындарға бейім тұлғаның психологиялық ерекшеліктері

Мақалада казинода құмар ойындарды қатты ұнататын адамның ойын тәуелділіктің даму проблемасын зерттеген бірқатар ғалымдардың, философтардың және психологтардың теориялық көзқарастары баяндалған. Құмар ойынға шамадан тыс құмарлықтың факторы мұндай адамның санасы мен өзіндік санасының деструктивті дамуына әкеледі. Қазіргі заманғы психологиялық зерттеулердің бірқатарында бұл проблема құмар ойынның психикасына, сана-сезіміне және жеке басына деструктивті әсерін кеңінен тануға байланысты ерекше мәнге ие. Мақала «құмар ойындарға бейім адамның психологиялық ерекшеліктерін» зерттеуге арналған.

Зерттеу мақсаты: азарттық ойындарға тәуелді адамдардың тұлғалық ерекшеліктерін анықтау, сонымен қатар ойынға тәуелділігінің алдынөалу, психологиялық түзету және игеру нұсқаларды өңдеу.

Зерттеудің ғылыми маңызы: жұмыста азарттық ойындарға тәуелді адамдардың тұлғалық ерекшеліктері анықталып, сипаталынды. Адамның азарттық ойындарға психологиялық тәуелділігінің пайда болуы мен дамуына мінез-құқық және әлеуметтік негізделуінің мазмұны ашылды.

Зерттеудің практикалық маңыздылығы: алынған нәтижелер негізінде азарттық ойындарға психологиялық тәуелді адамдармен профилактикалық жұмыстар бойынша практикалық нұсқаулар жасалды.

Зерттеу әдістері: 1) «Тәуелділікке тест», М. Мурто, Нимела И.; 2) өзін-өзі тану сұрақтары А. Маслоу; 3) К. Леонхардтың бейімделген характерологиялық сауалнамасы - Г.Шмишек; 4) реактивті (жағдайлық) және С. Д. Спилбергердің жеке уайымы - Ю.Л.Ханин.

Зерттеу мәні: 1) эмпирикалық жолмен азарттық ойындарға құмар тұлғаның психологиялық ерекшеліктері мен әлеуметтік себептері анықталып, сипаталынды; 2) адамның ойын белсенділігінің объективті және субъективті себептерінің өзара байланыс сипаты алғаш рет ашылды; 3) жағдайлық және ұлғалық мазасызданудың индивидуалды-психологиялық көріністерімен байланысты ойынға тәуелді және тәуелсіз адамдардың темперамент типтері анықталды.

Зерттеуде адаманың ойындарға кірігуін болжайтын тұлғалық ерекшеліктерінің сипаттамасы анықталды, олар «Тұлға психологиясы», «Әлеуметтік психология», «Заң психологиясы» және «Медициналық психология» пәндері бойынша типтік және оқыту бағдарламаларын құру кезінде нақтылануы мүмкін.

Түйін сөздер: тұлға, құмар ойындары, аддиктивті белсенділік.

Введение

Разработка проблемы зависимости психики и сознания человека, регулятивных механизмов его личности от азартных игр до сих пор не получила должного развития на общепсихологическом уровне анализа, оставаясь частной проблемой специализированных разделов психологии воздействия, социальной психологии и психологии личности.

В то же время изучение особенностей детерминации системы сознания, правосознания и правового поведения подростков и юношей в современных условиях социализации, насыщенной всевозможными информационными технологиями, в том числе игровой направленности представляет сферу особого интереса для различных областей комплексного человека знания, объединяющего общую и социальную психологию, психологию личности и психологию развития, медицинскую и юридическую психологию с различными предметными областями в смежных научных дисциплинах – биологии и физиологии человека, социологии и педагогике, информатике и семиотике поведения и др.

Одной из главных проблем, на которой основывается предлагаемое исследование, является проблема взаимосвязи сознания человека как субъекта и объекта игры (являясь субъектом, он осуществляет игровую деятельность, становясь объектом игры, он впадает в зависимость от нее – уже не он, а она «осуществляет» изменения в нем), с поведением и деятельностью, представленными в игре виртуальными (иллюзорными) формами и сюжетами, и приводящими впоследствии к реальным деструктивным действиям и поступкам, вызванным игровой зависимостью, а также с характеристиками личности и особенностями индивидуальности человека, способствующими или же препятствующими возникновению и развитию игровой зависимости. Иными словами, теоретико-методологическим и категориальным каркасом работы является системное соотношение «сознание – поведение – личность», соотносящееся с выделенными и обоснованными А. Н. Леонтьевым категориями психологии – деятельности, сознания и личности (Леонтьев, 1977: 304).

Актуальность исследуемой проблемы имеет множество аспектов. Во-первых, к ним относятся возможности расширения психологического знания в области изменения сознания и самосознания человека под воздействием игры. Во-вторых, создается возможность уточнения и расширения концептуальной и понятийной основы психологического исследования, нацеленного на интерпретацию специфики вовлечения людей в игровую деятельность, в частности взаимосвязь игровой зависимости человека с переживанием состояния одиночества. В-третьих, выявляется исследовательский потенциал, методические возможности и ограничения различных техник и методик общепсихологического, дифференциально-психометрического и психодиагностического изучения сферы сознания и самосознания, личностных особенностей людей как субъектов игровой деятельности и объектов игровой зависимости. В-четвертых, результаты исследования позволят выработать систему практических рекомендаций по раннему выявлению и предупреждению игровой зависимости у различных людей с учетом целого ряда переменных, таких как возраст, половая принадлежность, социальный статус, образование, профессия, стаж игровой деятельности и др.

Цель исследования – данная работа посвящена изучению общепсихологической проблемы зависимости людей от азартных игр, а также эмпирическому исследованию ее возникновения, развития и результатов ее воздействия на личность.

Страсть к азартным играм имеет длительную и насыщенную историю. Чтобы представить эмоциональную напряженность обсуждаемого вопроса, достаточно изучить произведения таких известных писателей, как Ф. Достоевский, А. Куприн, Дж. Лондон и А. Грин, т.е. людей, которые и сами были игроками. Многочисленные истории и широко известные факты о выигранных и проигранных состояниях в большинстве случаев также связаны со страстью к игре. Жизнь человека, подверженного зависимости от игры, становится отличной от привычно нормальной жизни и подчиняется полностью новой сверхценности.

Несмотря на давнюю историю и широкую распространенность проблемы азартных игр, многое в появлении и развитии такой аддикции

у человека остается не изученным и недостаточно освещенным.

Исходя из этого, целью нашей работы является изучение теоретических и практических аспектов возникновения и развития зависимости от азартных игр, определение психологического портрета патологических игроков, а также поиск возможных путей решения проблемы игровой зависимости.

Объект исследования – молодые люди, вовлекающиеся в игровую деятельность в виде карточных азартных игр в казино, с последующим возникновением и формированием субъективной зависимости от них, выражающейся в аддиктивных тенденциях и паттернах поведения, а также отражающейся в деструктивных изменениях системы сознания и самосознания, личности и индивидуальности.

Предмет исследования – психологические особенности возникновения и развития игровой зависимости у молодых людей, психологические механизмы их вовлечения в сюжетный замысел игры, социально-психологические факторы привлекательности карточных азартных игр в казино для молодых людей, психодиагностические переменные, характеризующие качественные и количественные параметры игровой зависимости от азартных игр, проявляющейся в различных формах аддиктивного поведения и обуславливающей деструктивные изменения личности и индивидуальности подростков и юношей, для которых карточная азартная игра в казино стала заменой реальной деятельности и психосоциального развития. Гипотеза исследования: личностные особенности испытуемых, зависимых от азартных игр, особенно тех, у которых эта зависимость превратилась в форму болезненного пристрастия (лудомания), могут быть выявлены в различных аддиктивных проявлениях поведения, нарушениях и расстройствах общения, отношения к другим и к себе, что существенным образом отличает их от личностных особенностей здоровых испытуемых отличия от личностных особенностей здоровых испытуемых.

Задачи исследования:

1) выявить, потенциально зависимых от азартных игр людей;

2) показать различия по уровням самоактуализации у личности, подверженной азартной зависимости от азартных игр в казино;

3) выявить характерологические особенности азартно зависимых игроков;

4) определить уровень тревожности личности, подверженной игровой форме зависимости от азартных игр.

Методологическая база исследования – системно-структурный и деятельностный подходы к проблеме человека как субъекта игровой деятельности и его личности как объекта игровой зависимости.

Методы исследования:

1) «Тест на зависимость», М. Мурто, И. Нимела (Мурто, Нимела, 1997: 5-8);

2) опросник самоактуализации А. Маслоу (Римская, Римский, 2003: 40-48);

3) адаптированный характерологический опросник К. Леонгарда – Г. Шмишека (Римская, Римский, 2003: 40-48);

4) шкала реактивной (ситуативной) и личностной тревожности Ч. Д. Спилбергера – Ю. Л. Ханина (Спилбергер, Ханина, 1978: 95-97).

Новизна исследования – осуществлен психологический анализ феноменологии вовлечения молодых людей в азартные игры, приводящей к возникновению и развитию у них различных форм и состояний игровой зависимости.

Основная часть

Попытки связать содержание психики человека с игрой в форме некой зависимости, реализовывались в различных школах и подходах психологической науки. Так в начале XX века, представители теории психоанализа широко уделяли внимание проблемам игровой зависимости. Данной тематике были посвящены ряды исследовательских работ и опубликованы научные труды. Так основатель психоанализа Зигмунд Фрейд в своей работе «Достоевский и отцеубийство»: (Лейбин, 2014: 232), на основании анализа литературного наследия и автобиографических заметок писателя, выводит психодинамические гипотезы, объясняющие причины азартной страсти. Он показывает связь между отцеубийством в романе «Братья Карамазовы» и трагической судьбой его реального отца. В Ф.М. Достоевском, он видит человека, перенесшего тяжелую инфантильную психическую травму, которая находит свое выражение в таких невротических симптомах, как эпилептические приступы и азартная игра в рулетку.

У Ф.М. Достоевского была игровая безудержная страсть к игре, во время которой он не мог успокоиться и остановиться пока не проигрывал все. Если своими проигрышами он в очередной раз доводил семью до нищенского положения, то это позволяло ему испытать еще одно патологическое удовлетворение. Игра стала для Достоевского средством самонаказания. После проигры-

ша он раскаивался, унижал себя и вновь шел играть. Когда его чувство вины удовлетворялось карой, к которой он приговаривал себя сам, то у него тут же преодолевались трудности в работе, он мог позволить себе сделать несколько новых шагов на пути к творческому успеху (Лейбин, 2014: 232).

Таким образом, основатель психоанализа З.Фрейд обратил внимание на последовательно сменяющиеся друг друга фазы: игра – покаяние – игровой срыв. Покаяние – это технический прием «перезагрузка совести», подготавливающий почву для очередного срыва. З. Фрейд на примере Ф.М. Достоевского показал, что (Лейбин, 2014: 238):

– Азартная игра становится – мазохистической практикой, средством самонаказания.

– Бессознательное бремя вины за ненависть по отношению к отцу материализуется в виде финансового бремени долга.

– Игра – как проявление садизма по отношению к родным и близким (жене писателя) и способ получения извращенного удовольствия от созерцания чужих страданий.

– Игра – это проявление запрета на успех.

В своем труде З. Фрейд использовал понятие «расщепление» для описания сосуществования противоречивых представлений, где признание фактов сочеталось с их отрицанием. Он постулировал существование здоровой части личности наряду с одновременным существованием болезненной части, где он противопоставил процесс вытеснения, который является узловым для понимания неврозов, процессу расщепления и даже фрагментации, которые впоследствии стали рассматриваться, как основополагающие для понимания пограничных личностных расстройств и перверсий, а также психозов.

Продолжателем и наследником идей З. Фрейда является Мелани Кляйн. В его понимании «расщепление» стало использоваться для описания резких контрастных переходов между идеализацией и ощущением преследования. Именно из-за действия «расщепления» поведение азартного игрока представляет неразрешимую загадку для его родных и коллег по работе, где склонность к азартным играм, абсурдным и экстравагантным поступкам удивительным образом сочетается с деловой хваткой и рассудительностью, высоким профессионализмом и работоспособностью (Кляйн, 2001: 256).

Отто Фенихель в своем фундаментальном труде «Психоаналитическая теория неврозов» описывает страсть к азартным играм, как раз-

новидность импульсивного невроза. Он показал, что игра выполняет защитные функции, где импульсивные игроки действуют, вместо того чтобы рассуждать, и неспособны к ожиданию. Они не овладели полностью принципом реальности и стремятся разрядить напряжение немедленно, так как воспринимают его как травматическое. «Поведение импульсивных невротиков таково, как будто напряжение все еще представляет для них опасную травму. Они стремятся не к достижению позитивных целей, а скорее преследуют негативную цель избавления от напряжения; их цель не удовольствие, а избежание боли» (Фенихель, 2019: 59-65). О. Фенихель полагает, что истинный игрок, в конце концов, по мере прогрессирования расстройства должен потерпеть крах, а приятное времяпровождение постепенно станет для него делом жизни и смерти.

Разработка проблемы зависимости психики и сознания человека, регулятивных механизмов его личности от азартных игр до сих пор не получила должного развития на общепсихологическом уровне анализа, оставаясь частной проблемой специализированных разделов психологии воздействия, социальной и криминальной психологии и психологии личности.

Сама же проблема игры, как психологическая реальность рассматривалась в контексте категориальной системы, разработанной М. Г. Ярошевским (Ярошевский, 1974: 447), где категория поведения выступает, как условие научения и решения приспособительной задачи. В результате чего опробованные в игре успешные действия реализуются в реальном поведении, как категории образа виртуального подобия предмета, где в отличие от реального подобия были возможны и допустимы любые трансформации и категории мотива в потребности достижения виртуального успеха. Категории личности рассматриваются, как удовлетворение потребности в самореализации и самоактуализации, а категория психо-социального отношения (общения) как условие удовлетворения дефицита реального общения и субъективного поощрения и восполнения межличностных отношений.

Вильгельм Вундт, рассматривая содержание сознания, сформулировал «трехкомпонентную теорию» переживаний (эмоций), согласно которой человек производит оценку не только реальной, но и воображаемой (игровой) деятельности. В этой теории в бинарных категориях оси сознания, отвечающие за: напряжение – расслабление; возбуждение – торможение; включение – выключение, максимально активизированы и могут об-

условить последующие состояния зависимости субъекта от игры (Вундт, 1974: 122).

С.Л. Рубинштейн, рассматривая личность и сознание человека, как призму, через которую «внешние воздействия преломляются и превращаются во внутренние условия», наряду с основными положениями теоретического плана, дают возможность интерпретировать вышеприведенную связь в контексте формирования зависимости человека от азартных игр. Сама игра (информация об игре – реклама) и ее привлекательные стороны являются внешними воздействиями, а сформировавшаяся игровая зависимость – внутренним условием (Рубинштейн, 2000: 512).

Примечательно, что в игровой деятельности отчетливо работает взаимосвязь категорий «деятельности, сознания и личности» – А.Н. Леонтьева. Эта взаимосвязь специфичным образом проявляется у каждого человека и по мере вовлечения в состояние игровой зависимости в ней могут происходить качественные изменения на уровнях деятельности, сознания и личности человека. Так на уровне деятельности может происходить и подмена реальных мотивов иллюзорными мотивами игры. На уровне сознания, в силу виртуализации иллюзорно ложные ценности, могут прийти на смену реальным ценностям. На уровне личности могут происходить структурные и функциональные изменения невротического характера (Леонтьев, 1977: 304).

Как отмечает Э. Берн, игра может рассматриваться как особая психологическая реальность, а также как специфический «способ структурирования времени» (Берн, 1991: 400). Анализируя игровую активность субъекта, К. Рубин, Г. Фейн и Б. Ванденберг выделяют ряд существенных признаков игры, позволяющих придавать ей статус особой психологической реальности. Во-первых, для игры более характерна внутренняя мотивация, нежели внешняя, что выражается в том, что игровое поведение возникает и реализуется для себя, нежели является результатом требований извне или подкрепления. Во-вторых, в фокусе игры находится не столько результат и последствие игры, сколько сама активность игры, ее процесс. В-третьих, направленная на объект игра не является просто исследовательским поведением, а включает в себя то, что игрок может сделать с этим объектом. В-четвертых, игра включает создание игрового сюжета с его последующим связыванием с объектами и событиями. В-пятых, для игры характерна свобода от правил, особенно в ситуации с «притворными» играми. В-шестых, в игре субъект активно во-

влекается в игровую деятельность. И, наконец, седьмым признаком игры является аффективный компонент, связанный с получением удовольствия, которое сопровождает как сам процесс игры, а также выступает в качестве ее результата (Rubin, Fein, Vandenberg, 1983: 122-155).

Патологическая игра в карточные азартные игры в казино – это неординарное, ни на что не похожее расстройство поведения человека, которое имеет много общего с синдромом зависимости, вызванным употреблением психоактивных веществ и психическими расстройствами, связанными с потерей контроля над внутренними импульсами.

В Международной классификации болезней патологическая склонность к азартным играм в казино находится в одном подразделе с такими заболеваниями, как клептомания, пиромания, трихотилломания, патологическая импульсивная склонность к жестокости, потеря контроля над влечением к быстрой езде на автомобиле. Данные психические расстройства объединены общим названием: «личностные и поведенческие расстройства, связанные с потерей контроля над внутренними импульсами» (Егоров, 2003: 10-16).

Патологическая склонность к азартным играм – самое распространенное среди перечисленных психологических расстройств. По мнению ряда психиатров, этим расстройством в современном обществе страдает около 2-3% взрослого населения. Преимущественно этим расстройством страдают лица мужского пола. Его распространение в некоторой степени зависит от национальности, региона, мира, религиозной принадлежности (Егоров, 2007: 141-143). В этом нет ничего удивительного, потому что это психическое расстройство, в котором ярко выражена социальная составляющая. То, что общество принимает активное участие в распространении или, наоборот, профилактике этого заболевания, является признаком, отличающим это расстройство от других из рубрики «потери контроля над внутренними импульсами». Это обстоятельство сближает его с синдромом зависимости от химических наркотических веществ.

Для изучения ситуации по развитию игровой формы зависимости от азартных игр было проведено экспериментальное психологическое исследование вовлечения молодых людей в карточные азартные игры в казино. В качестве объекта исследования были выбраны молодые люди, увлекающиеся в игровую деятельность в виде азартных игр в казино с последующим воз-

никновением и формированием субъективной зависимости от них, выражающейся в аддитивных тенденциях и паттернах поведения, а также отражающейся в деструктивных изменениях системы сознания и самосознания, личности и индивидуальности.

В качестве методов исследования зависимости от азартных игр были взяты и проведены пять методик:

1) «Тест на зависимость», предложенный в 1997 году финскими психологами М. Мурто, И. Нимела, изучающими проблемы игровой зависимости. Тест выявляет склонен ли человек к зависимости от азартных игр. Положительный ответ «да», хотя бы на 7 вопросов которого выявляет склонность к зависимости от азартных игр. На основании теста были получены 2 выборки – экспериментальная (зависимые от азарта) и контрольная (независимые от азарта), по 40 человек в каждой группе.

Далее в каждой группе были проведены три методики: 2) Опросник самоактуализации А. Маслоу; 3) Адаптированный характерологи-

ческий опросник К. Леонгарда – Г. Шмишека; 4) Шкала реактивной (ситуативной) и личностной тревожности Ч. Д. Спилбергера – Ю. Л. Ханина.

Экспериментальную группу составили 20 человек, зависимых от азартных игр в возрасте от 22 до 42 лет, из них 16 мужчин и 4 женщины.

В контрольную группу вошло 20 человек, играющих в азартные игры, но не страдающих какой-либо формой зависимости в возрасте от 19 до 43 лет, из них 14 мужчин и 6 женщин.

Математическая обработка результатов проводилась с помощью программы STATISTICA. Различия результатов, полученных с помощью анкеты в экспериментальной и контрольной группах, определялись с помощью U-критерия Манна-Уитни (Сидоренко, 1996: 57). Внутригрупповые связи были получены с помощью коэффициента корреляции Спирмена (Сидоренко, 1996: 60).

В таблице 1 приведены результаты сравнения данных по самоактуализации в экспериментальной и контрольной группах по опроснику А. Маслоу.

Таблица 1 – Результаты сравнения экспериментальной и контрольной групп по данным опросника самоактуализации А. Маслоу

№ пп/п	Название шкалы	Экспериментальная группа	Контрольная группа	Р
1	«Ориентация во времени»	8,51 ± 1,58	9,66 ± 2	0,1742
2	«Поддержка»	41,22 ± 8,52	46,77 ± 4,82	0,1021
3	«Ценностные ориентации»	9,84 ± 2,25	11,22 ± 3,63	0,3138
4	«Гибкость поведения»	11,41 ± 2,99	12,66 ± 3,54	0,4092
5	«Сенситивность»	6,4 ± 1,17	7,88 ± 2,15	0,0741
6	«Спонтанность»	4,82 ± 1,69	6,88 ± 1,83	0,0192
7	«Самоуважение»	5,83 ± 2,57	9,22 ± 2,28	0,0072
8	«Самопринятие»	9,35 ± 3,13	11,44 ± 2,74	0,1325
9	«Взгляд на природу человека»	3 ± 1,25	4,88 ± 1,96	0,0216
10	«Синергичность»	3,77 ± 1,34	3,88 ± 1,54	0,7779
11	«Принятие агрессии»	6,11 ± 3,31	9,22 ± 2,33	0,0313
12	«Контактность»	8,95 ± 3,35	10,11 ± 3,18	0,4313
13	«Познавательные способности»	3,9 ± 1,66	5,33 ± 1,58	0,0719
14	«Креативность»	6,92 ± 3,7	5,88 ± 2,26	0,4880

Степень различия показателей между группами определена с помощью U-критерия Манна-Уитни.

P – достоверность различий между экспериментальной и контрольной группами.

Из приведенных в таблице данных видно, что в экспериментальной группе по сравнению с контрольной было получено меньшее количество баллов практически по всем шкалам (за исключением шкалы «Креативность»). При этом

в отношении шкал «Спонтанность», «Самоуважение», «Взгляд на природу человека», «Принятие агрессии» различия между группами носили статистически достоверный характер. Также следует отметить, что в отношении шкал «Сенситивность» и «Познавательные способности» различия приближались к статистически достоверным.

Описанные выше различия наглядно можно увидеть на рисунке 1.

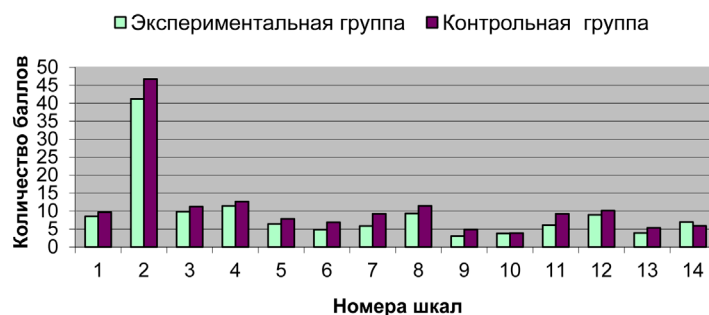


Рисунок 1 – Показатели преобладания сенситивности и познавательных способностей

Результаты сравнения средних баллов по шкалам А. Маслоу у исследуемых групп показывают, что практически по всем шкалам (за исключением шкалы «Креативность») у экспериментальной группы средний балл ниже, чем в контрольной группе. Это означает, что в среднем, исследуемые респонденты, зависимые от азартных игр, обладают более низким уровнем самоактуализации, чем не имеющие зависимости.

Низкий балл у экспериментальной группы по шкале «Спонтанность» означает, что респонденты, зависимые от азартных игр, опасаются открыто проявлять свои чувства и эмоции в поведении, что свидетельствует о замкнутости (скрытности) характера. Высокий балл по данной шкале у контрольной группы говорит о том, что люди, не имеющие зависимости, способны выражать свои чувства в заранее не продуманных действиях.

Анализируя шкалу «Самоуважение», можно заключить, что не имеющие зависимости респонденты выше ценят себя, больше нравятся сами себе (по сравнению с экспериментальной группой), причем при условии, что для этого есть объективные основания. Зависимые респонденты, напротив, обладают низкой самооценкой, то есть низким самоуважением. Это выражается в неуверенности поведения, страхе доверять само-

му себе, что отрицательно сказывается на психике человека.

Различие показателей по шкале «Взгляд на природу человека» говорит о разном понимании человеческой природы. Респонденты контрольной группы более способны находить закономерные связи во всех явлениях жизни, понимать, что такие противоположности, как работа и игра, любовь и похоть, эгоизм и бескорыстие, не являются антагонистическими. Респонденты экспериментальной группы менее способны осмысленно связывать противоречивые жизненные явления.

Низкий балл у экспериментальной группы по шкале «Принятие агрессии» отражает низкую способность принимать свою агрессивность. Из этого следует, что респонденты, зависимые от азартных игр, стремятся скрыть это качество, отказать от агрессии, подавить ее в себе. Это также свидетельствует о замкнутости, закрытости, не способности принимать себя, свой внутренний мир таким, какой он есть. Респонденты контрольной группы лучше понимают, что агрессивность и гнев свойственны природе человека и могут проявляться в межличностных контактах.

Результаты анализа данных, полученных по опроснику К. Леонгарда – Г. Шмишека. Данные распределения психологических типов в исследуемых группах представлены в таблице 2.

Таблица 2 – Распределение психологических типов личности в экспериментальной и контрольной группах

№ п/п	Название типа характера по К. Леонгарду – Г. Шмишеку	Количество случаев в группах	
		Экспериментальная группа	Контрольная группа
1	Гипертимный	4	1
2	Возбудимый	5	4
3	Эмотивный	1	2
4	Дистимический	2	2
5	Тревожно-боязливый	1	1
6	Аффективно-экзальтированный	3	3
7	Аффективно-лабильный	1	2
8	Застревающий (неуравновешенный)	2	1
9	Педантичный	0	2
10	Демонстративный	1	2

При анализе распределения психологических типов в двух исследуемых группах каких-либо статистически достоверных различий не получено (метод сравнения долей). Хотя по данным (Егоров, 2003), для людей, зависимых от азартных игр, наиболее характерен гипертимный пси-

хологический тип (Егоров, 2003: 12). На рисунке 2 видно, что в экспериментальной группе больше человек, которым характерен гипертимный тип по сравнению с контрольной группой. Остальные психологические типы в равной степени присущи обеим исследуемым группам.

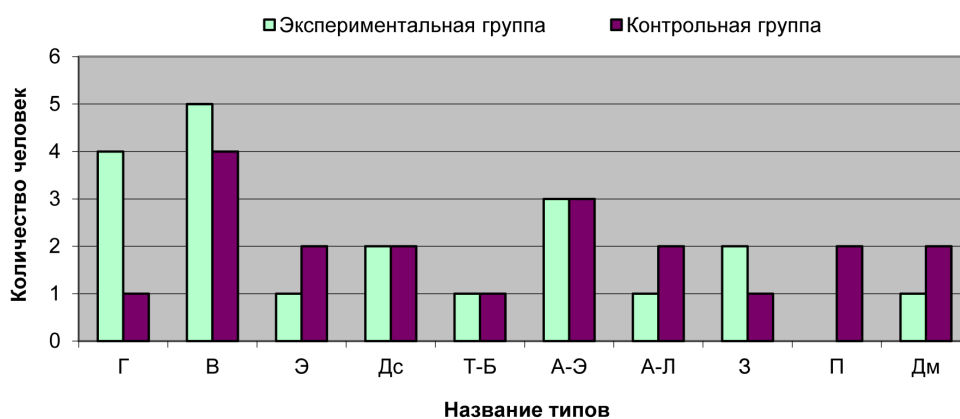


Рисунок 2 – Показатели преобладания гипертимного типа характера

Результаты анализа данных, полученных по опроснику Ч.Д. Спилбергера – Ю.Л. Ханина, представлены в таблице 3.

Таблица 3 – Результаты сравнения экспериментальной и контрольной групп по данным Шкалы Ч. Д. Спилбергера – Ю. Л. Ханина.

п/п	Типы тревожности	Группы		Р
		Экспериментальная	Контрольная	
1	Ситуативная	47,9 ± 8,97	40,2 ± 5,99	0,0461
2	Личностная	54 ± 12,61	35,8 ± 5,77	0,0006

При изучении выраженности типов тревожности были вычислены средние баллы по каждому типу тревожности у исследуемых групп. Степень различия показателей между группами определена с помощью U-критерия Манна-Уитни.

Р – достоверность различий между экспериментальной и контрольной группами.

Из приведенных в таблице данных видно, что изучаемые группы существенно раз-

личались по обоим видам тревожности. Так, экспериментальная группа характеризовалась достоверно более высокой суммой баллов как в отношении ситуативной, так и в отношении личностной тревожности. При этом различие в отношении личностной тревожности больше, чем в отношении ситуативной (реактивной) тревожности. Эти различия также можно увидеть на рисунке 3.

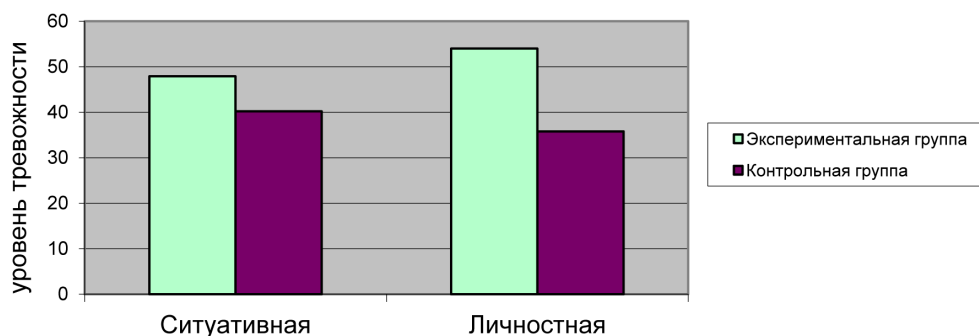


Рисунок 3 – Показатели уровня ситуативной и личностной тревожности

Высокая ситуативная тревожность у респондентов экспериментальной группы отражает высокую реактивность личности, вовлеченность в ситуацию взаимодействия внутреннего и внешнего, также высокой ситуативной тревожности соответствует тип темперамента меланхолик. Респондентам контрольной группы в большей степени соответствует сангвинический или холерический тип темперамента. Это объясняется тем, что зависимые игроки и игроки, не имеющие зависимости, по-разному воспринимают игру. Для зависимых игра – это доминирующая часть жизни, требующая много сил и времени, от которой они не в силах отказаться. Для игроков, не имеющих зависимости игра – это просто приятное времяпровождение. Высокая личностная тревожность у респондентов экспериментальной

группы отражает высокую активность личности, которая соответствует меланхолии и сангвинии.

Корреляционные связи между показателями, полученными при анализе данных в экспериментальной и контрольной группах, рассчитывались с помощью коэффициента корреляции Спирмена (R).

Экспериментальная группа.

Статистически значимые связи в экспериментальной группе обнаружены между следующими переменными:

Возрастная характеристика положительно коррелирует с показателем личностной тревожности (R=0,90);

У респондентов, состоящих в браке, наблюдался более высокий балл по шкале личной тревожности (R=0,81);

У респондентов, имеющих детей наблюдался более низкий балл по шкале «Сензитивность» ($R=0,81$);

Величина дохода респондентов отрицательно коррелирует с показателем по шкале «Принятие агрессии» ($R=-0,65$);

У респондентов, проживающих в более плохих жилищных условиях, наблюдался более низкий балл по шкале «Сензитивность» ($R=0,89$) и более высокий балл по шкале «Самоприятие» ($R=-0,65$);

Показатель наличия зависимости у членов семьи респондентов, положительно коррелирует с уровнем ситуативной тревожности ($R=0,70$), а также отрицательно коррелирует с количеством баллов по шкалам «Гибкость поведения» ($R=-0,63$), «Спонтанность» ($R=-0,65$) и «Контактность» ($R=-0,65$);

Показатель частоты посещения игровых залов отрицательно коррелирует с количеством баллов по шкале «Гибкость поведения» ($R=-0,71$).

Возрастание показателя личностной тревожности с увеличением возраста может быть объяснено тем, что надежды игроков, зависимых от азартных игр, не оправдываются, что свидетельствует о неадекватном восприятии жизненной реальности.

Наличие семьи, увеличивающей личностную тревожность, вызывает у зависимого игрока напряженность в поведении, то есть, можно сказать, что семья угнетает его, заставляет чувствовать себя ущемленным, является для него обузой. Аналогичная ситуация происходит с наличием детей у зависимых игроков. Дети для зависимого игрока являются подавляющим фактором, конкурентами, то есть он чувствует ущербность, поэтому способность тонко ощущать себя, свои собственные переживания и потребности снижается.

Связь величины дохода с показателем по шкале «Принятие агрессии» означает, что чем хуже материальное положение игрока, тем более агрессивным он становится. Этим объясняется склонность к совершению преступления при большом проигрыше и больших долгах.

Связь жилищных условий и сенситивности выражается в сниженной способности ощущать собственные переживания и недостаточности внимания по отношению к внешним обстоятельствам. Повышение уровня самопринятия с ухудшением жилищных условий связано с тем, что патологические игроки пытаются оправдать свои слабые стороны плохими жилищными условиями.

Связь наличия зависимости у членов семьи с повышенным уровнем ситуативной тревожности, низким уровнем гибкости поведения, спонтанности и контактности можно отнести к наследственным факторам формирования зависимости у игрока. Низкий балл по шкале «Гибкость поведения» означает догматизм, неспособность быстро реагировать на изменяющуюся ситуацию. Низкие баллы по шкалам «Спонтанность» и «Контактность» отражают закрытость характера, трудности в выражении своих чувств и эмоций, трудности в общении и установлении межличностных контактов.

Связь частоты посещения игровых залов и гибкостью говорит о том, что чем больше человек втягивается в игру, тем труднее от нее отказаться.

Контрольная группа.

Статистически значимые связи в контрольной группе обнаружены между следующими переменными:

У женщин наблюдался более высокий балл по шкале «Взгляд на природу человека» ($R=0,50$);

Уровень образования респондентов положительно коррелирует с количеством баллов по шкале «Взгляд на природу человека» ($R=0,75$);

У респондентов, состоящих в браке, наблюдался более низкий балл по шкале «Поддержка» ($R=-0,73$);

У респондентов, имеющих детей, наблюдался более низкий балл по шкале «Ценностные ориентации» ($R=-0,71$);

У респондентов, имеющих более высокий доход, наблюдалась более высокая частота посещения игровых залов ($R=0,71$), положительное отношение родственников к игре ($R=0,80$) и более высокий балл по шкале «Самоуважение» ($R=0,69$), а также более низкий уровень ситуативной тревожности ($R=0,67$);

У респондентов, проживающих в более плохих жилищных условиях, более высокая частота посещения игровых залов ($R=-0,83$);

У респондентов, посещающих игровые залы с друзьями или родственниками, наблюдается более высокий показатель посещения игровых залов ($R=0,67$);

Отрицательному отношению родственников к игре соответствует более высокий балл по шкале «Принятие агрессии» ($R=-0,68$).

Корреляция уровня образования респондентов и количества баллов по шкале «Взгляд на природу человека» отражает повышение понимания природы человека как сочетание добра и зла, бескорыстия и корыстолюбия, бесчувственности и чувствительности.

Понижение балла по шкале «Поддержка» с появлением семьи отражает значимость мнения семьи в принятии решений, ориентированность на интересы семьи. При появлении детей в таких семьях происходит реструктуризация ценностей, то есть большее внимание уделяется детям, а себя родители отодвигают на второй план.

У контрольной группы связи уровня материального положения с различными показателями носят прагматический характер. Чем выше доход у игроков, тем чаще они могут позволить себе играть в азартные игры, тем выше у них уровень самоуважения, тем меньше их критикуют родственники и ниже ситуативная тревожность.

Обратная зависимость между качеством жилищных условий и частотой посещения игровых залов показывает, что свою неудовлетворенность жилищными условиями игрок реализует тем, что уходит из дома и посещает казино.

Игроки, посещающие казино с друзьями, играют чаще. Это можно объяснить тем, что они просто любят проводить время в компании и посещают игровые клубы с целью приятного времяпровождения и получения удовольствия от игры и общения.

Связь отношения родственников к игре и количества баллов по шкале «Принятие агрессии» отражает адекватное соразмерное отношение к критике.

Сравнение корреляционных связей в группах

Семья. Для зависимых игроков семья и дети – подавляющий, угнетающий фактор, связанный с повышением напряженности и тревожности. Здоровым игрокам семья оказывает поддержку. В семье они не чувствуют себя одиночками. Происходит переориентация ценностей в соответствии с интересами семьи.

Материальные и жилищные условия. У зависимых игроков плохие материальные условия повышают агрессивность. Здоровые игроки, в этом случае, компенсируют это, проводя больше времени с друзьями, развлекаются, играя в азартные игры.

Наследственные факторы. У зависимых игроков имеют огромное значение и оказывают влияние на многие личностные характеристики (гибкость, спонтанность, контактность, уровень ситуативной тревожности, самоуважение). У здоровых игроков не имеют существенного значения.

Частота посещения игровых залов. У здоровых игроков зависит от уровня материального

положения. У больных игроков этот фактор влияет на гибкость поведения.

Выводы

Проведенное исследование позволило реализовать основную цель исследования, заключающуюся в изучении общепсихологической проблемы зависимости людей от азартных игр и обоснованно доказать выявленные в результате проведенного исследования факты:

1. Личностные характеристики людей, зависимых от игровой деятельности, существенно отличаются от личностных характеристик людей, не имеющих такой зависимости. Лица, зависимые от азартных игр отличаются более низким уровнем самоактуализации и более высоким уровнем тревожности. Для них характерны, такие свойства личности, как: неуравновешенность и неуверенность в себе, нерешительность, обидчивость, мнительность, глубина и устойчивость эмоций при слабом внешнем выражении.

2. В социально-психологическом плане для таких людей характерны трудности в общении и в установлении межличностных контактов, в отношениях с семьей, с коллективом, отражающиеся: а) в таких чертах индивидуальности как замкнутость, закрытость, агрессивность, негативное отношение к природе человека; б) в таких функциональных проявлениях свойственных им психических состояний как подавленное настроение, быстрое утомление, низкая уровень адаптации к меняющимся условиям жизни, трудность осуществления выбора.

3. Эмпирическое исследование психодиагностической направленности выявило, что склонность субъекта к одиночеству взаимосвязана с его зависимостью от азартных игр. При этом как для «зависимых от игры», так и для «независимых от игры» испытуемых азартная игра выступает как средство восполнения дефицита общения и как способ субъективной переоценки своего правового «Я».

4. С точки зрения психологии, игровая зависимость определяется социально-психологическими образованиями в структуре личности, а именно как: социально-психологическая направленность, (вектор одиночества, направлен на себя и на других); ценности и их переживания (процесс игры, её результат, и возможность общения с кем-либо); личностные позиции – субъективно-переживаемые состояния невозможности преодолеть одиночество без игры (разные варианты зависимости).

5. Было выявлено, что молодым людям, играющим в азартные игры в возрасте от 20 до 42 лет, приемлем поиск острых ощущений, который связан с одиночеством, вызванным нехваткой общения с людьми, неимением близких и верных друзей. Эту пустоту им заменяет игровой стол в казино, новые знакомства во время игры и сам процесс игры. Постоянно прибывая в игорных заведениях в надежде найти компанию знакомых и вместе с тем попытаться счастья у фортуны, постепенно подводит таких людей к зависимости и привыканию к азартным играм. Процесс игры вытягивает их, создавая иллюзию полной свободы и раскованности, общение за игорным столом становится для них коммуникативной нормой. И они сами того не подозревая, становятся азар-

тно-зависимыми. Проблему решения игровой зависимости необходимо решать в масштабах государства. Для этого на законодательном уровне должен быть разработан жесткий свод ограничений и правил по организации деятельности казино и игровых заведений. Организовать работу социальных институтов для более широкого исследования зависимости от азартных игр с привлечением психологов, врачей, юристов и социологов. Проводить агитационную работу среди населения о пагубности и вреде, к которым приводят азартные игры. Только при организационной и совместной работе всех выше перечисленных условий по борьбе с зависимостью от азартных игр можно достичь существенных положительных результатов.

Литература

- Берн Э. Игры, в которые играют люди. Психология человеческих взаимоотношений; Люди, которые играют в игры. Психология человеческой судьбы: Пер. с англ. – СПб.: «Лениздат», 1992. – 400 с.
- Вундт В. Введение в психологию / Под ред. Н.Н. Ланге. – Одесса: Издание Копельмана и Навроцкого, 1974. – 122 с.
- Егоров А.Ю. Алкоголизация и алкоголизм в подростково-молодежной среде: личностные особенности, клинические проявления, половые различия // Вопросы психического здоровья детей и подростков. – 2003. – № 1. – С. 10-16.
- Егоров А.Ю. Нехимические зависимости. – СПб.: Речь, 2007. – 343 с.
- Кляйн М., Развитие в психоанализе. – М.: Академический проект, 2001. – 255 с.
- Леонтьев А.Н. Деятельность. Сознание. Личность. – М.: Политиздат, 1977. – 304 с.
- Лейбин В. М. Психоанализ жизни и творчества Достоевского. – М.: Московский институт психоанализа, 2014. – С. 234-252.
- Мурто Л., Нимела И. Проблема лудомании // Журнал Большая игра. – 1997. – № 2. – С. 5-8.
- Rubin K.H., Fein G.G., Vandenberg B. Play. Handbook of Child Psychology (Vol. 4). – New York: New York Press, 1983. – 356 p.
- Рубинштейн С.Л. Основы общей психологии. – СПб.: «Питер», 2000. – 512 с.
- Римская Р., Римский С. Практическая психология в тестах, или как научиться понимать себя и других. – М.: АСТ-ПРЕСС КНИГА, 2003. – С. 40-48.
- Спилбергер Ч.Д., Ханина Ю.Л. Выявление реактивной и личностной тревожности у человека // Вопросы психологии. – 1978. – №6. – С. 95-97.
- Сидоренко Е.В. Методы математической обработки в психологии. – СПб.: Социально-психологический центр, 1996. – 62 с.
- Фенихель О.: Психоаналитическая теория неврозов. – М.: Академический проект, 2019. – 215 с.
- Ярошевский М.Г. Психология в XX столетии. Теоретические проблемы развития психологической науки. – М.: Политиздат, 1974. – 447 с.

References

- Bern E. (1992) Igrы v kotoriye ugrayut lyudi. Psichologiya chelovecheskih otnoshenii [Games that people play. Psychology of human relationships]. SPb.: Lenizdat, 400 p.
- Egorov A.Y. (2003) Alkoglizaciya i alkoholizm v podrostkovo-molodejnoj srede: lichnostnie osobennosti, klinicheskie proyavleniya, polovie razlichiya [Alcoholism in the adolescent-youth environment: personal characteristics, clinical manifestations, gender differences]. Mental health issues for children and adolescents no 1 (3), pp. 10-16.
- Egorov A.Y. (2007) Nechimicheski zavisiimosti [non-Chemical dependencies]. SPb.: Speech, pp. 141-143.
- Fenichel O. (2019) Psichoanaliticheskaya teoriya nevrozov [The Psychoanalytic theory of neurosis]. M.: Academic project, pp. 59-65.
- Klein M. (2001) Razvitiye psichoanaliza [Development in psychoanalysis]. M.: Academic project, pp. 94-105.
- Leontiev A.N. (1977) Deyatelnost. Soznanie. Lichnost [Activity. Consciousness. Personality]. Moscow.: Politizdat, 304 p.
- Leibin V. M. (2014) Psichoanaliz jizni i tvorchestva Dostoevskogo [Psychoanalysis of Dostoevsky's life and work]. Moscow Institute of Psychoanalysis, pp. 234-252.

- Murto L., Nimela I. (1997) Problema ludomanii [The problem of ludomania]. Big game magazine, Vol. 1, no 2, pp. 5-8.
- Rimskaya R., Rimsky S. (2003) Prakticheskaya psichologiya v testah ili kak nauchitsya ponimat sebya I rugin [Practical psychology in tests, or how to learn to understand yourself and others]. Moscow.: AST-PRESS BOOK, pp. 40-48.
- Rubin K.H., Fein G.G., Vandenberg B. (1983) Play. Handbook of Child Psychology (Vol. 4). New York press, 356 p.
- Rubinstein S. L. (2000) Osnovy obshei psichologii [Fundamentals of General psychology]. SPb.: Peter, 565 p.
- Spielberger C.H., Hanin Y. L. (1978) Detection of reactive and personal anxiety in humans. Problems of psychology, Vol. 1, no 6, pp. 95-97.
- Yaroshevsky M. G. (1974) Psichologiya v XX stoletii. Teoreticheskie problemy razvitiya psichologichesloi nauki [Psychology in the XX century. Theoretical problems of psychological science development]. Moscow.: Politizdat, 447 p.
- Wundt V. (1974) Vvedenie v psichologiyu [Introduction to psychology]. Ed. by N. N. Lange, Odessa.: Edition of A. Kopelman and Navrotsky, 122 p.
- Sidorenko E. V. (1996) Metody matematicheskoi obrabotki v psichologii [Methods of mathematical processing in psychology]. SPb.: Social and psychological center, 62 p.